

C-UPPSATS

Från trästad till tätort

En studie i förändringen i attityden till kyrkstaden i Åsele, Vilhelmina och Fatmomakke under 1900-talet

EVELINA SÖDERSTRÖM

Institutionen för Industriell ekonomi och samhällsvetenskap
Avdelningen för Statsvetenskap - Historia - Geografi
HISTORIA C

Vetenskaplig handledare: Staffan Hansson

Abstract

Min c-uppsats behandlar främst kyrkstäderna i Åsele, Vilhelmina och Fatmomakke och utvecklingen med dessa. Syftet med uppsatsen är att reda ut hur moderniseringen från 1930-talet och senare kulturarvstänkandet kom att påverka kyrkstädernas vara eller icke.

Det är även nödvändigt med en klar historisk bakgrund om kyrkstadens uppkomst och funktion.

En kyrkstad är en samling byggnader som uppfördes runt sockenkyrkan från 1600-talet och brukades fram till in på 1900-talet. Kyrkstaden är speciell för norra Norrland. Vissa kyrkstugor används fortfarande som förr, d.v.s. endast vid kyrkhelger. Kyrkstadsinstitutionen uppkom därför att befolkningen hade långt till kyrkan och kraven på kyrkogång var stränga. Kyrkstaden blev en viktig mötesplats för människor från skilda delar av socknen. Här hölls bl.a. ting, uppörd och marknad.

I och med att samhället förändrades med nya arbetstillfällen i t.ex. industrier och nya kommunikationer samt p.g.a. en ökning av befolkningen i såväl tätorter som på landsbygden kom den äldre bebyggelsen i de begynnande tätorterna i kläm. Nya bostäder behövdes till arbetarna och kyrkstäderna som i stort sett var de enda byggnader som fanns i tätorterna togs i bruk. Kyrkstugorna var inte byggda för att klara de påfrestningar som permanent boende bidrog till och resultatet blev att byggnaderna förföll i en rasande fart. Dessa blev därmed ett mindre önskat område i de moderna tätorterna som växte fram. Orsaken till att man inte var rädd om äldre bebyggelse kan delvis ses i moderniseringsprocessen. Senare förändrades synen på kulturminnen och intresset för att bevara bebyggelse av kulturhistoriskt värde tog fart. Kyrkstugorna i Åsele flyttades till en ny tänkt hembygdspark men många av de gamla kyrkstugorna revs och sågades till ved på 1940-talet. Idag finns två längor bevarade på nuvarande hembygdsområdet.

I Vilhelmina brann kyrkstaden söder om Storgatan men stugorna norr därom har restaurerats och bevarats för eftervärlden, de inrymmer idag elevbostäder, vandrarhem, konferenslokaler och butiker. Här står kyrkstugorna på sin ursprungliga plats nedanför kyrkberget.

I Fatmomakke är förhållandena lite annorlunda eftersom området inte utvecklats till tätort. Därmed har inte samernas kåtor och nybyggarnas kyrkstugor direkt hotats av rivning av samma anledningar som i en begynnande tätort. Platsen har sedan urminnes tider varit en samlingsplats för samer och är så än i dag. Restaureringar har genomförts här på 1900-talet och idag finns ett Kulturrum i kyrkstaden.

Förändringen i synen på kulturarvet kan antas ha räddat kyrkstäderna från total förintelse och bevarandet av dessa skulle aldrig ha varit möjligt om inte ekonomisk hjälp givits och privata arbetat hårt för ett konserverande av kyrkstäderna.

Innehåll	Sida
1. INLEDNING	1
1.1 Syfte och frågeställningar	2
1.2 Avgränsningar – geografiska och tidsmässiga	2
1.3 Metod och Material	2
1.4 Disposition	4
1.5 Teorianknytning	4
2. HISTORISK BAKGRUND	9
2.1 Kyrkstaden som institution – uppkomst och funktion	9
Kyrklig funktion	10
Uppbörd, ting och marknad	10
Kungörelser och tillkännagivanden	11
2.2 Livet i kyrkstaden	12
Bonnstad, Lappstad och Borgarstad	13
Kyrkhelger	13
3. TRE KYRKSTÄDER I SÖDRA LAPPLAND	14
3.1 Åsele	14
Kyrkstaden	15
3.2 Vilhelmina	15
Kyrkstaden	16
3.3 Fatmomakke	17
Kyrkstaden	17
4 SAMHÄLLSFÖRÄNDRINGAR OCH ATTITYDEN TILL KULTURARVET	18
4.1 Kyrkstaden och förändringar i samhället	18
4.2 Åsele	21
Flytten av kyrkstugorna	22
Privata krafters betydelse	24
Bevarandet av kyrkstaden	25
4.3 Vilhelmina	26
Rivning eller renovering	26
Bevarandet av kyrkstaden	28
4.4 Fatmomakke	30
Bevarandet av kyrkstaden	30
5. RESULTATDISKUSSION	32
6. SAMMANFATTNING	33
7. KÄLL- och LITTERATURFÖRTECKNING	35

1. INLEDNING

”En liten stad i miniatyr med trähus i täta rader på den vackra sluttningen mot Volgsjön, en gyttning av stallar upp mot skogen i norr, i täta rader med trånga vägar mellan raderna och stora högar av hästspilling utanför väggarna, där man kunde gå och leta metmask. Högt ovan de hopgyttrade husraderna låg den stora kyrkan och lyste vit över den vida nejden ända upp mot fjällen i väster. Kyrkan såg man som en vit pärla nedanför Malgomajs blänkande vattenspegel om man en solig dag med klar sikt stod på toppen av Akkantjakk, den högsta toppen i Gitsfjällen. Avståndet dit var fågelvägen ca 6 mil. På kyrkplatsen bodde inga människor. Den stod öde och tom mellan helgerna, gräs växte på gatorna, och prosten Lindahl slog där gräset till sina många hästar och kreatur. På helgerna blev det i kyrkstaden folkligt. Helg var det ungefär en gång i månaden. De stora helgerna var midsommar, mikaeli och jul. Då kom folk från nära och avlägsna byar. På sommaren kom rader av båtar över Volgsjön från söder och väster och rader av människor med tunga bördor på ryggarna efter gångstigarna från öster och norr. På vintern kom långa rader av slädar och skrindor under klang av pinglor och hjällerkransar. Platsen vaknade ur sin vinterslummer. Det började ryka ur skorstenarna, snön skottades undan, ved höggs, eldsken lyste ur fönstren från de öppna spisarna, husen och gatorna befolkades”.

Så minns Helge Dahlstedt kyrkplatsen i Vilhelmina från 1890-talet i en artikel ”Från Fatmomakke till Orotava” som ingår i skriften *Vår kyrkstad genom åren*, utgiven av Vilhelmina kulturnämnd 1986 (s. 13).

En kyrkstad är en grupp boningshus och stallar som uppfördes kring sockenkyrkan. Dessa stugor med sina kammare tjänade som husrum vid kyrkobesök och vid andra tillfällen då sockenborna hade ärende till kyrkplatsen som vid marknad, ting eller skatteuppbörd¹. I kyrkstaden som funnits från omkring 1600-talet byggde sig de jordägande bönderna kyrkstugor. Ofta var stugorna gemensamma så att varje hemman ägde och förfogade över en eller ett par kammare. Kyrkstugorna bildade tillsammans en trästad med gator och torg samt stallar belägna i utkanten av staden. Kyrkstaden befolkades vid kyrkhelgerna då bönderna kom från byarna men annars låg staden öde och tom². Vid sekelskiftet 1900 började kyrkstäderna förlora sin ursprungliga funktion och många revs eller brändes ner. Några räddades till eftervärlden som kulturhistoriska minnesmärken.

I Sverige har det funnits ungefär 70 stycken kyrkstäder men idag finns endast 16 stycken kvar varav sju stycken i Västerbottens län, åtta i Norrbottens län och en i Jämtlands län³. Att studera kyrkstäderna och förändringen i attityden till dessa är av betydelse då orsakerna till detta går att finna i samhällsstrukturerna samt att ämnet sett ur attitydsperspektivet inte tidigare har berörts i tidigare forskning. Attitydförändringen kom att bidra till hur situationen idag ser ut med kyrkstäderna, vad som finns bevarat och hur de förvaltas.

¹ De norrländska kyrkstädernas förvaltning, Länsstyrelserna i Västerbotten och Norrbotten samt Luleå Stift och kyrkstadsförsamlingarna, 2001, s. 5

² Vikström, Eva, Böndernas stad i Sundin, Bo, red, *Västerbotten*, nr.1 - 1988, s. 3

³ De norrländska kyrkstädernas förvaltning, Länsstyrelserna i Västerbotten och Norrbotten samt Luleå Stift och kyrkstadsförsamlingarna, 2001, s. 5

1.1 Syfte och frågeställningar

Ämnet för denna uppsats är kyrkstäderna i Södra Lappland, i Åsele, Vilhelmina och Fatmomakke. Valet av dessa tre kan motiveras med att de skiljer sig i fysiskt utformande från kustens kyrkstäder då byggnaderna i dessa var avsevärt större samt att de tre platserna har tillhört samma pastorat. Det är av intresse för att få fullständig förståelse för livet i kyrkstäderna från 1600-talet och till in på 1900-talet att även undersöka kyrkplatsens funktion och kyrkstadens utformande. I analysen behandlas kyrkstäderna utifrån hur synen på hur dessa förändrats under 1900-talet. Hit hör även hur kyrkstadsinstitutionens uppgifter förändrades och hur andra faktorer kan anses ha varit avgörande för utvecklingen vad gäller kyrkstäderna. Detta är ett ämne som enligt F.d. Länsantikvarie Karin Eriksson i Umeå tidigare inte berörts i forskning och jag anser att det därför är synnerligen intressant. Det är också ett viktigt perspektiv eftersom detta kom att bli avgörande för kyrkstädernas vara eller icke vara.

Jag har valt att studera följande frågor, dels rent allmänt, dels speciellt för kyrkstäderna i Åsele, Vilhelmina och Fatmomakke.

- Varför uppkom kyrkstäderna och vad hade de för funktion?
- Vad innebar 1900-talets moderniseringssträvanden och hur såg man under tid på kulturarvets betydelse samt vilka orsaker till förändringen i attityden kan man se?
- Hur löstes problemen på de tre platserna - vad blev resultatet?

1.2 Avgränsningar – geografiska och tidsmässiga

För att begränsa uppsatsens omfång har jag valt att avgränsa uppsatsen både geografiskt och tidsmässigt. Den geografiska avgränsningen utgör kyrkstäderna Åsele, Vilhelmina och Fatmomakke i Västerbottens län. Valet av avgränsning grundas på att syftet med uppsatsen är att undersöka hur synen på kyrkstäderna förändrats under tid och eftersom kyrkstaden var en norrländsk företeelse och att de tre kyrkstäderna i Åsele, Vilhelmina och Fatmomakke funnits från 1600-tal till 1900-tal är det för mig naturligt att undersöka just dessa. Ur studiesyfte är de bra exempel på olika resultat av attityderna till kyrkstaden.

Den tidsmässiga avgränsningen är från år 1600 vilken var tiden för institutionens uppkomst och guldålder fram till år 1980 eftersom det främst var under 1900-talet som samhället förändrades och moderniserades i Sverige och landet blev medvetet om sitt kulturarv.

1.3 Metod och Material

Uppsatsen grundar sig på studier av litteratur, artiklar och arkivmaterial. Även intervjuer och rapporter har använts. Fakta från olika böcker har knutits samman med uppgifter från övriga

källor för att ge en så klar bild som möjligt av det valda ämnet samt lyfta fram syftet för att slutligen bidra till en analys.

I uppsatsen har jag som grund använt Ragnar Berglings avhandling ”Kyrkstaden i övre Norrland” och den har gett en bred bas att utgå ifrån. Avhandlingen är mycket konkret uppställd och reder främst ut de grundläggande orsakerna till Kyrkstadsinstitutionens uppkomst samt dess kyrkliga, merkantila och judiciella funktioner. Berglings avhandling behandlar dock bara tiden 1600-1700-tal varför det är nödvändigt med ytterligare källor. För att studera de kyrkstäder som min uppsats skall behandla har jag i stor utsträckning använt mig av ”Västerbotten genom tiderna” en bok om livet för människorna i Västerbotten i olika tider. Boken kom ut 1994 och Red. är F.d. Länsantikvarie Karin Eriksson, antikvarie Ola Kjellgren och antikvarie Bo Sundin. Kapitlet om kyrkstäder är skrivet av Eva Vikström. I Västerbottens Hembygdsförenings tidskrift Västerbotten från 1929, 1942 och 1988 har jag funnit material av stort värde rörande livet i kyrkstaden samt mer specifikt om de för uppsatsen valda kyrkstäderna i Åsele, Vilhelmina och Fatmomakke.

Material rörande Åseles kyrkstad är delvis hämtat från boken ”Åsele Sockenhistoria”, Red. Karl Fahlgren, denna är dock från år 1966 och ibland har jag känt att uppdatering saknas på vissa områden i boken. Som komplement till föregående bok har jag använt material från en inventering och ett bevarandeförslag från 1977 som Västerbottens Museum sammanställt. För Vilhelmina har jag använt mig av material från en skrift utgiven av Vilhelmina Kulturnämnd som heter ”Vår Kyrkstad genom åren”. Denna skrift innehåller intressanta samtida skildringar av privatpersoner men också reseskildringar från Lapplandsresenärer som professor J. W. Zetterstedt som reste i Lappmarken år 1832 och den småländske läkaren Jon Engström som reste i södra Lappland 1834. Material rörande Fatmomakke har främst hämtats från en skrift från Västerbottens Museum i serien Sevärt i Västerbotten samt från artiklar.

Vidare har artiklar funna i Libris artikelsök, i Västerbottens Kuriren och i Svenska Hembygdsförbundets årsskrift ”Bygd och Natur” använts samt delvis sidor på Internet.

För att knyta an till den teori som varit utgångspunkten för analysdelen i kapitel fyra har material från Västerbottens Museum och deras aktarkiv varit speciellt givande. Detta arkiv har gett mig handlingar, främst skrivelser och utredningar dels från riksantikvarieämbetet, läns museet och Länsstyrelsen i Umeå, men även brev och små notiser från privatpersoner. Genom detta material kan man urskilja en attityd till kyrkstädernas bevarande och dess roll i den växande tätorten.

I övrigt har uppgifter från intervjuer med Katarina Johansson i Vilhelmina som arbetat mycket med kulturen i Vilhelmina och på Museet och F.d. Länsantikvarie Karin Eriksson i Umeå använts. Genom detta material har en attityd till bevarandet av kyrkstäderna kunnat urskiljas. Ett antal böcker rörande modernisering och kulturarv har även varit till stor hjälp i analysen av synen på kulturarvet och kyrkstäderna i kapitel fem.

1.4 Disposition

Uppsatsen följer kronologisk ordning med en historisk bakgrund där uppkomst, funktion och livet i kyrkstaden behandlas. Vidare följer en presentation av kyrkstäderna i Åsele, Vilhelmina och Fatmomakke. Härefter kommer jag in på kapitlet om kulturarv och utvecklingen för och attityden till kyrkstäderna under 1900-talet.

1.5 Teorianknytning

I denna uppsats skall jag behandla och söka förklaringar till uppkomsten, förfallet och det senare bevarandet av kyrkstäderna i Åsele, Vilhelmina och Fatmomakke. En central utgångspunkt för min analys utgörs av tanken att de händelser som skall behandlas och diskuteras kan förstås först om de sätts in i ett större samhälleligt sammanhang. Viljan att bygga upp, att låta förfalla och vilja bevara antas med andra ord vara avhängig av sådant som idémässiga, ekonomiska och andra förhållanden av stor betydelse för människor i olika tid. Dessa förändringar i samhället måste ses som en del av tiden, ur sin historiska kontext och utifrån den specifikt gällande epoken.

På 1600- och 1700-talen hade den svenska staten centralistiska strävanden att kontrollera folket i riket. I detta utgick staten från kungamakten och kyrkans behov och som ett resultat kom kyrkstäderna att bli ett instrument för kontrollen av folket. I norra Sverige fanns stora socknar vilket innebar lång väg för sockenborna till kyrkan och detta blev ett hinder då staten skulle fostra folket efter luthersk tro. Staten behövde finna en lösning på de stora avstånden och resultatet blev att man koncentrerade kyrkobesöken till vissa helger. Det blev i och med detta nödvändigt för sockenborna att lösa inkvarteringen under helgerna⁴. Den allmänna maktpolitiken kom alltså att använda kyrkstaden som ett verktyg för att kontrollera folket. Kyrkan fortsatte att vara en viktig institution också under 1800-talet men på 1900-talet kom samhället att förändras i många avseenden. Vi kan finna en rad olika idéströmningar

⁴ www.svenskkyrkan.se/luleastift/Luleastift/Historia.htm, Ansvarig för sidan: ake.nordlundh@svenskkyrkan.se, 1/3-03

vilka tillsammans med andra fenomen som sekulariseringen kan antas ha fått konsekvenser för attityden till kulturarvet och därmed även till bevarandet av kyrkstäderna.

Under 1900-talet ägde den s.k. moderniseringen rum. Ordet modernism kommer från modernisme, av moderne, av senlatinets mode'rnus 'ny', av latinets mo'do '(just) nu' av modus. Oftast förklaras modernismen som en riktning i västerländsk kultur där man betvivlar accepterade traditioner och vill ersätta dessa med en kritisk inställning till världen och en konstant öppenhet för förändringar likväl andliga som materiella ⁵. Modernismen gjorde sitt intrång i Västerlandet från omkring 1920-talet. I och med Stockholmsutställningen 1930 skedde en brytpunkt mellan det gamla samhället och det nya, moderna samhället. Under 1930-talet fick de moderna idealen stort politiskt stöd när socialdemokratin bejakade moderniteten. En stor del i det politiska programmet under denna tid var att arbetarnas bostäder skulle förbättras och moderniseras. I glesbygdens Norrland fick detta konsekvenser, den nya boendestandarden gick ut på att landsbygdens bostäder och boendevanor skulle anpassas med staden och dess vanor som förebild ⁶.

Förändringar i kulturminnesvården kan också anses ha varit avgörande för bevarandet av äldre bebyggelse, såsom kyrkstäderna och ha haft betydelse för inställningen till kulturarvet. Förändringarna i minnesvård och attityd beror på förändringar i samhället. Under 1930- och 1940-talen skedde utbyggnaden av kulturminnesvården i en mycket långsam takt ⁷. På 1950-talet rådde i allmänhet en likgiltighet inför hembygden⁸ och problemen med att gårdar och byggnader av kulturhistoriskt värde förföll var stort ute i landet ⁹. Det fanns personer vid denna tid som ansåg att tiden hade förändrats och att de som ville bevara kulturhistorisk värdefull bebyggelse inte längre endast skulle ses som en spärr för utvecklingen utan att de verkligen behövdes och var nödvändiga i den föränderliga miljön ¹⁰. In på 1960-talet ansågs situationen vara mer hotande än någonsin och den nya tekniken i samhället ansågs vara ett hot för kulturminnesvården. Röster höjdes för att man i utvecklingen även skulle ta med kulturminnesvården och byggnadsvården. Man menade att traditionen och dess bevarande var en lika viktig del som den materiella-tekniska delen i systemet. Frågor om inställningen till kulturarvet uppkom vid denna tid och man ansåg att förstörelsen av alla våra byggnader i kulturlandet Sverige hade skett p.g.a. yttre kulturlöshet och inre osäkerhet. Man

⁵ *Nationalencyklopedin*, band 13, 1995, s. 391

⁶ www.umu.se/kultmed/foskning/AVHSKI~sjostrom1.html, Ansvarig för sidan: ethel.eriksson@kultmed.umu.se, 10/12-02, s.6,9

⁷ Biörnstad, Margareta, "Hembygdsrörelsen och framtiden", *Bygd och Natur*, nr. 1, 1983, s. 5

⁸ Viksten, Albert, "Ungdom och hembygd", *Bygd och Natur*, nr. 1, 1957, s. 3

⁹ "Ödegårdar och industrilandskap", *Bygd och Natur*, nr. 5, 1957, s. 274

¹⁰ Nilsson, Gustaf, "Hembygdsvårdarna behövs", *Bygd och Natur*, nr. 4, 1959, s. 219

menade att en gammal byggnad kunde tillföra ett modernt samhälle t.ex. en unik miljö omöjlig att finna någon annanstans, ett stort vetenskapligt värde, att byggnaden kunde inspirera nyskapandet och saneras och därmed bli en levande del i samhället¹¹. Vidare dryftades kommunernas skyldighet i kulturminnesvården. Bygglagen hade fått en ny paragraf där arbete med sanering och upprustning av historiskt eller kulturhistorisk bebyggelse skulle främjas. Genom detta skulle bebyggelse bevaras istället för att rivras ner och ersättas med modern bebyggelse. Möjligheten att flytta byggnader och bygga upp en ny stadsmiljö tillkom¹². Det talades i större utsträckning om betydelsen av tradition och kulturarv hos människan, att det var viktigt för människan att vår hembygd inte förföll och att traditioner hölls levande¹³. På 1970-talet revs fortfarande många gamla värdefulla byggnader eftersom det var för dyrt att rusta upp dem¹⁴ men trots detta så talades det också om att brister i den fysiska miljön påverkade den sociala situationen negativt. Saneringar och konkreta förslag till bevarandet av kulturhistoriska miljöer lades därför fram och kommunerna upprättade bevaringsprogram för kulturhistorisk värdefull bebyggelse¹⁵. Bevarandet av byggnader och upprättandet av museer och liknande ansågs också vara av betydelse då befolkningen flyttade runt i större utsträckning än tidigare och de på den nya orten behövde kunna känna samhörighet och hitta den nya ortens tillkomst, utveckling och historik. Ur social mening var det viktigt att människan kunde identifiera sig med den nya orten¹⁶. Under 1970-talet omorganiserades kulturminnesvården och nya förutsättningar för arbete på lokal, regional och central nivå skapades¹⁷. På 1980-talet höjdes rösterna för historien som helhet. Man ansåg att den bidrog till att skapa identitet både för dem som bor på samma plats i hela sitt liv, men också för dem som flyttar till en ny ort. Såväl historisk- som lokalhistorisk kunskap ansågs vara ytterst viktig för framtiden¹⁸.

En annan företeelse som kan tänkas ha haft del i förändringen i attityden till kyrkstäderna är den s.k. Gräv-där-du-står-rörelsen. Denna folkliga rörelse uppstod på 1970-talet och hade fokus på nedmonteringen av industrisamhället och industriarbetets historia. Intresset anses inte bottna i de kulturarvsbevarande institutionernas arbete vid denna tid, inte heller som ett eko av den statliga kulturpolitiken eller den akademiska universitetsvärlden.

¹¹ Nihlén, John, ”Bevara – Vårda – Skapa”, Bygd och Natur, nr. 1, 1961, s. 1-2

¹² Tapper, Tage, ”Kommunerna och kulturminnesvården”, Bygd och Natur, nr. 3, 1965, s. 201

¹³ Erlander, Tage, ”Samfundet för Hembygdsvårds 50-årsjubileum på Skansen den 28 maj 1966”, Bygd och Natur, nr. 2, 1967, s. 44

¹⁴ Falkenberg, Arvid, ”Rivningsraseri – vandalisering kontra miljövård”, Bygd och Natur, nr. 2, 1971, s. 38

¹⁵ Hofrén, Erik, ”Staten om gamla hus”, Bygd och Natur, nr. 6, 1973, s. 13-15

¹⁶ Hedberg, Hans, ”Smultronställen med kulturen”, Bygd och Natur, nr. 1, 1978, s. 4

¹⁷ Biörnstad, Margareta, ”Hembygdsrörelsen och framtiden”, Bygd och Natur, nr. 1, 1983, s. 7

¹⁸ Rydén, Josef, ”Historien – för framtidens skull”, Bygd och Natur, nr. 5, 1989, s. 3

Rörelsen fick istället idéer från det lokala närsamhället, från tankar om identitet och makt, ekonomi och politik och om historia och minne. Intresset för lokal och regional identitet hade alltså väckts, precis som det gjorde vid sekelskiftet 1900 då intresset för den utdöende allmogekulturen väcktes vid övergången till industrisamhälle. Industrisamhället hade under 1960-1970 förändrats och var på väg in i ett nytt skede, till det postindustriella samhället. Industrier hade omstrukturerats och rationaliserats och detta hade särskilt drabbat den norra delen av Sverige¹⁹.

Under 1970-talet skedde också politiska förändringar och kultursektorn kom att bli föremål för myndigheternas ökade intresse. Kulturbegreppet kom att omfatta fler områden och fler grupper av människor. Kulturen blev 1974 ett speciellt politiskt ansvarsområde i och med de kulturpolitiska målen. Decentralisering var en viktig del i detta och man fastslog att hela samhällets historia skulle bevaras och levandegöras²⁰.

Kulturarvet som begrepp har förändrats över tid och definitionsmässigt är kulturarvet lika gammalt som kulturen. Kulturarv kan även definieras som summan av det materiella och immateriella kulturstoffet t.ex. normer och seder, som är etablerade inom en kultur eller grupp och som hos dessa behandlas som kulturarv²¹. I stort kan man säga att kulturarvet utgörs av vad tidigare generationer skapat och att synen på kulturarvet ser olika ut för olika tider samt att synen även påverkas av samhällsutvecklingens tempo och inriktning, idé- och samhällsdebatten och forskningens rön²².

Man kan betrakta kulturarvet utifrån olika perspektiv. Objektivismen anser att kulturarvet är när kulturstoffet har värden som är oberoende av tiden och därför viktiga i en kulturens självförståelse, kulturarvet bestäms av objektiva kriterier och har man tillräcklig insikt i en kultur kan man även förstå vad som är dess kulturarv. Relativismen, å sin sida hävdar att allt kulturstoff är potentiellt kulturarv men att endast en liten del av allt blir kulturarv i slutändan och institutionaliseras som detta. Det avgörande för denna bestämning av kulturarvet enligt relativisten är grupp- eller kulturmedlemmarnas relationer till eller upplevelser av vårdandet av ärvd kultur²³. Vad som uppfattas som kulturarv är alltså relativt och olika grupper kan ha olika kulturarv. I uppsatsen utgår jag från att dessa olika perspektiv varit

¹⁹ www.infoweb.unit.liv.se/ituf/tema_q/projekt_pdf/folkrorelserna.pdf, Ansvarig för sidan: Lars B Wigforss (larwi@ituf.liu.se), 1/3-03

²⁰ www.infoweb.unit.liv.se/ituf/tema_q/projekt_pdf/folkrorelserna.pdf, Ansvarig för sidan: Lars B Wigforss (larwi@ituf.liu.se), 1/3-03

²¹ Anshelm Jonas, Inledning - Modernisering och kulturarv i Anshelm, Jonas, red. *Modernisering och Kulturarv*, 1993, s. 13-14

²² Wegraeus, Erik, Från fornminne till kulturmiljö i von Schultz, Ulla, red. *Sveriges kulturarv – att förvalta det förflutna*, 1998, s. 76

²³ Pettersson, Richard, *Fädernesland och framtidsland*, 2001, s. 14

avgörande för förändringen i attityden till kulturarvet och därmed kyrkstäderna under 1900-talet.

Genom att utgå från Max Webers olika former av socialt handlande kan man också finna olika motiv till vårdandet av kulturarvet. Weber delar upp socialt handlande i fyra grupper, *målrationellt* där aktörens handlande leder till att denne kan uppnå vissa mål t.ex. personlig lycka, möjlighet till påverkan eller ekonomiska favörer, *värderationellt* där plikten bidrar till handlandet som kan vara av moralisk, estetisk eller religiös karaktär, *affektuelle bruket* då aktören helt enkelt känner att det är rätt eller bra att värna kulturarvet, till sist kan enligt Weber handlandet vara av *traditionen* d.v.s. vi har lärt oss att ta del av vår kulturs förflutna²⁴. Weber förutspådde att det målrationella handlandet i det moderna samhället skulle ta över och dominera genom moderniserings- och byråkratiseringsprocessen. På 1970- och 1980-talen kan man märka att olika varianter av målrationella grunder finns för bevarandet av kulturarvet. Dessa är bl.a. *sociala* och *vetenskapliga*; ger människorna kunskap om det förflutna och förändringarna i samhällsprocessen, *didaktiska*; har som mål att bilda och ge förståelse för det äldre och det *emancipatoriska*; syftar till att ge människorna en referenspunkt så att de kan tolka det äldre och det nutida på ett kritiskt sätt.

Kulturarvet kan också ha en rad olika roller/funktioner i samhället. Dessa funktioner kan antas ha spelat in under 1900-talet då förändringen i attityden till kulturarvet och bevarandet av kyrkstäderna inträffade. Friedrich Nietzsche skiljde på det monumentalistiska, det antivaristiska och det kritiska bruket av historien. Det *antikvariska* innebar att människorna ville fly bort från verkligheten och samtiden och dyrka det förflutna. Detta kan man anta ha varit en orsak till attitydförändringen till kulturarvet under 1970-talet. Det *monumentala* ger legitimitet åt den eller de personer som innehar makten och genom kulturarvet skapas identitet och samhörighet. Detta kan även ha haft betydelse på 1970-talet då röster höjdes för bevarandet av kyrkstäderna. Slutligen den *kritiska* ger människan möjlighet att göra sig fri om hon är medveten om sitt kulturarv, granskar det kritiskt och tar del av det. Detta bruk av kulturarvet gör att människan lär av misstag och gör upp med det förgångna. Utöver Nietzsches förklaringar på historiebruk finns ytterligare några av betydelse. Dels det *oppositionella* där man hävdar att det var bättre förr och vänder sig emot moderniseringen. Som exempel på detta kan ges Skansen och Wasavarvet som kan ses som materiella protester mot moderniseringsprocessen. Vidare kan kulturarvet ha en *legitimerande* funktion där avsikten är att kanske underlätta en snabb förändring i samhället genom att

²⁴ Pettersson, Richard, *Fädernesland och framtidsland*, 2001, s. 16-17

tillgängliggöra en kulturmiljö. Till sist kan användningen av kulturarvet ha en *rituell* funktion där avsikten är att ta upp nya människor i kulturen och skapa samhörighet²⁵. Det antikvaristiska, oppositionella, legitimerande och rituella funktionerna anses ha haft störst betydelse när det gäller förändringen i attityden till bevarandet av kulturarvet i Sverige och därmed kyrkstäderna.

2. HISTORIK BAKGRUND

I detta kapitel ska jag reda ut kyrkstädernas uppkomst och funktion, d.v.s. vilka orsaker som fanns till att kyrkstäder växte upp runt sockenkyrkan samt vad de användes till.

Vid de flesta svenska sockenkyrkor finns olika former av bebyggelse. Det må vara sockenmagasin, sockenstuga, folkskolehus, fattigstuga, tingshus eller kyrkliga boställen. I övre Norrland fanns under 1600-1800-talen också kyrkstaden. I Sverige finns ett 70-tal kända kyrkstäder varav 47 st. är belägna i Västerbottens och Norrbottens län. Kyrkstaden är en nordsvensk företeelse. Det har även funnits kyrkstäder i Österbotten och finska Lappland och kyrkstallar utan övernattningsbostäder har förekommit i hela Norden. De flesta socknar i övre Norrland som bildats före år 1900 har haft kyrkstad. I Västerbottens län finns 28 kyrkstäder och av dessa är 16 st. belägna i Lappmarken. Historiska belägg för kyrkstäder finns först från 1600-talet. Vid samma tid uppträder även förordningar för kyrkstäder²⁶.

2.1 Kyrkstaden som institution – uppkomst och funktion

Städer har vuxit upp runt hamnar, industricentra, flodmynningar eller runt andliga centrum. Anledningen till att kyrkstäder växte upp runt sockenkyrkorna i nordligaste Sverige kan ha en rad orsaker. Man brukar nämna speciellt tre viktiga och främst den kyrkliga funktionen. Viktigt att komma ihåg är också att kyrkstaden inte bara löste transportproblemen för dem som bodde långt ifrån kyrkan utan att den också var en social institution.

Under 1600- och 1700-talen som var kyrkstadens guldålder stärktes kyrkstadsinstitutionen då det på kyrkplatserna förutom gudstjänst hölls marknader, ting och skatteuppbörd²⁷.

²⁵ Pettersson, Richard, *Fädernesland och framtidsland*, 2001, s. 17-21

²⁶ Vikström, Eva, Kyrkstäder i Eriksson, Karin, red., *Västerbotten genom tiderna*, 1994, s. 223

²⁷ Vikström, Eva, *Böndernas stad i Sundin*, Bo, red., *Västerbotten*, nr. 1 - 1988, s. 7

Kyrklig funktion

Vi vet inte mycket om hur kyrkolivet såg ut i de medeltida norrländska socknarna men vi kan anta att den katolska kyrkans press på sina församlingsbor inte var liten. Kravet på personlig bikt och den s.k. avlösningen måste ha bidragit till möten mellan församlingen och prästen. Uppfylldes inte dessa krav hade kyrkan effektiva straffmedel som bann och botgöring. Under 1500-talet efter brytningen med den katolska kyrkan och övergången till protestantismen skärptes kyrkotukten, dels ökade straffmöjligheterna men även brottskatalogen ökade. Ett exempel på detta var bötesstraffen som infördes i stiftsstadgorna på 1600-talet. I och med kyrkotukten kom kyrkan att med lagens hjälp börja kontrollera åttlydnaden av kraven på regelbunden kyrkogång²⁸.

Kyrkan hade även för avsikt att undervisa svenska folket i den kristna tron med hjälp av Luthers lilla Katekes, detta innebar en organiserad katekesundervisning och därefter följande kyrkogång, kontroll av kunskaper och utveckling av övervakningsmedlen d.v.s. kyrkotur, förhørs- och bänklängder, sockenstämma, byaböner etc²⁹. 1681 infördes den s.k. *kyrkoturen* i Västerbotten och Norrbotten. Detta innebar att den som bodde inom en radie av en mil från kyrkan skulle komma till gudstjänsten varje söndag, inom två mil varannan söndag och inom tre mil var tredje söndag etc. Till större högtider som jul, påsk och pingst samt böndagar skulle alla komma. Uteblev man så bötlades man³⁰. Under 1600-talet delades storsocknarna upp och nya kyrkplatser med kyrkstäder tillkom. Man försökte omvända samerna genom mission men det var inte lätt för samerna att ta sig till kyrkplatsen och därför inrättades fler kapell, bl.a. i Åsele 1648. Försöken att organisera kyrkogången i lappmarken hade tagit fart³¹. Ur dessa åtgärder som bidrog till förlängd vistelse vid kyrkan och förändringar i kyrkans arbetssätt efter reformationen hade ett behov av övernattningsmöjligheter uppstått, ett behov av en kyrkstad³².

Uppbörd, ting och marknad

Kyrkstaden var även en plats för indrivning av skatt och tingsförhandlingar. Den fogdejustitie som än fanns kvar i början av 1600-talet ersattes runt år 1640 av ett system med en enda domare, underlagmannen. Underlagmannen hade fram till 1671 ansvar för att tingen hölls inom hela det dåvarande landskapet Västerbotten samt Lappmarkerna. Efter 1671 blev den

²⁸ Bergling, Ragnar, *Kyrkstaden i Övre Norrland*, 1964, s. 109-110

²⁹ Bergling, Ragnar, *Kyrkstaden i Övre Norrland*, 1964, s. 129-130

³⁰ Vikström, Eva, Kyrkstäder i Eriksson, Karin, red, *Västerbotten genom tiderna*, 1994, s. 223

³¹ Vikström, Eva, *Böndernas stad i Sundin*, Bo, red, *Västerbotten*, nr.1 - 1988, s. 5

³² Bergling, Ragnar, *Kyrkstaden i Övre Norrland*, 1964, s. 129-130

västerbottniske underlagmannens ämbetsområde en domsaga under särskild häradshövding men behöll tingshållningen inom Lappmarkerna. 1680 delades Västerbottens häradshövdingedöme och arbetet med tingen i Lappmarkerna föll på en justitiarie. Två domare delade före år 1700 och efter år 1720 på Lappmarken. Dessa kunde självständigt förrätta sin tingsresa genom lappmarkerna. Mellan 1700-1720 fanns endast en domare och detta fick stora konsekvenser för hela samfundslivet i lappmarken och kan därmed ses som en särskild period³³. Tingen i Lappmarken skedde i viss bestämd ordning och föll i tid samman med uppbörd och marknad. Tingen och marknaden hölls på samma plats och ändringar var i stort omöjliga eftersom detta fick stora konsekvenser för hela systemet³⁴.

Marknaden var viktig som en rent ekonomisk företeelse, vare sig det rörde varubyten, varuförslag-marknad eller kontanthandel. Men marknaden var även något mer än just en ekonomisk företeelse, det var också av stor socialantropologisk betydelse. På marknaden träffades människor från byarna, socknen eller om de var mer långväga kanske från häradet, landskapet, landsdelen eller utlandet. Handelsmän från Norge utgjorde bl.a. ett stort inslag på marknader. Marknaden hade en funktion som träffpunkt och kontaktmedium. Marknaden var inte bara till för de köpstarka utan hit kom även tjänstejon, drängar och pigor, ungdomar m.fl. Ofta följde marknaderna årstiderna såsom höst, vinter, vår och sommar³⁵.

Kungörelser och tillkännagivanden

Det har funnits en rad förordningar och bestämmelser rörande kyrkstaden. I dessa kan man se den centrala maktens vilja att kontrollera kyrkstäderna och dess funktion. En av de tidigaste var 1695 års förordning om rätten till innehav av kyrkstuga. Där går att läsa att varje hemman ”må bestås till kyrkohus, en sufwa med kammare och förstuga före, ett stall hwart efter des hushållning och hemmanets storlek, pröfwas nödigt”. Byborna borde vidare ”för bättre utsigt och ordnings skull” få sina kyrkohus intill varandra efter byns storlek, hemmantal och läge i socknen”³⁶.

Under 1800-talet växte befolkningen och böndernas antal ökade kraftigt, detta kan ha bidragit till kyrkstädernas expansion vid denna tid då anläggningarna växte i storlek, täthet och på höjden³⁷. Förhållandena i kyrkstäderna var i Västerbotten inte de bästa och år 1817 kom Kungl. Maj: t brev om bestämmelser för kyrkstäder. I detta hade fastställts att de

³³ Bergling, Ragnar, *Kyrkstaden i Övre Norrland*, 1964, s. 270-271

³⁴ Bergling, Ragnar, *Kyrkstaden i Övre Norrland*, 1964, s. 286

³⁵ Bergling, Ragnar, *Kyrkstaden i Övre Norrland*, 1964, s. 131,133

³⁶ Vikström, Eva, *Kyrkstäder i Eriksson, Karin, red, Västerbotten genom tiderna*, 1994, s. 227

³⁷ Vikström, Eva, *Kyrkstäder i Eriksson, Karin, red, Västerbotten genom tiderna*, 1994, s. 227

kyrkohus som nu fanns fick endast bebos av ägarna och endast under kyrkhelgerna, inga nya kyrkstugor fick uppföras och de fick inte säljas utan tillstånd från Landshövdingen. Vidare fick ingen som bodde närmare än en mil ifrån kyrkan köpa eller uppföra kyrkstuga. Det gavs även villkor för handelsbodarna i kyrkstäderna ³⁸.

Både före och efter 1817 års brev verkar principen om att endast de som var ägare av hemman i socknen haft rätt att bygga och inneha kyrkstuga. Bestämmelserna om att ingen som bodde närmare än en mil ifrån kyrkan fick inneha kyrkstuga ändrades i och med det Kungl. brevet från den 9/11 1849 där det meddelas att de som vill delta i gudstjänsten eller för barnens undervisning får rätt att uppsätta kyrkstuga ³⁹. Detta styrker uppgifterna om att kyrkstaden inte enbart var tillkommen för övernattnings för långväga kyrkbesökare utan även var av social betydelse ⁴⁰. I den av Länsstyrelsen utfärdade Ordningsstadgan 1868 kungjordes att byggnadsbestämmelser innebärande att bostadshus och stall inte fick sammanbyggas. Stall skulle byggas på särskild plats. Dessutom angav man att alla hus borde uppföras ”i rät linia, med långsida åt gata”. Rutnätstaden var idealet ⁴¹.

År 1886 upprättade Länsstyrelsen en ordningsstadga för länets kyrkstäder där man bl.a. beslutade att ägaren var skyldig att underhålla kyrkstugan på ett sådant sätt att brandfaran minskades. Ägaren skulle även bidra till gatornas skötsel och renhållning. Det blev strängeligen förbjudet att hyra ut sin kyrkkammare eftersom de enbart skulle användas för sitt ändamål, vid kyrkhelgerna. Även kortspel, dans och andra evenemang som ledde till folksamlingar förbjöds inom kyrkstaden ⁴².

2.2 Livet i kyrkstaden

Marken som kyrkstäderna var belägna på var ofta krono- eller kyrkojord. Marken uppläts avgiftsfritt för kyrkstadsändamålet. Byggnaderna uppfördes av jordägande bönder och blev därför enskilda, bönderna ägde huset men inte den mark där huset stod. Ägarna till byggnaderna i kyrkstäderna var ofta många och därav var utformningen av kyrkstaden inte enhetlig, varje ägare använde det material som denne hade att tillgå och formade sin stuga på sitt sätt. Vissa hus stod ofärgade och andra var rödmålade, några hus hade spåntak, andra brädtak, en del hade vitkalkade skorstenar och andra var tegelröda. Kyrkstugan användes

³⁸ Vikström, Eva, Kyrkstäder i Eriksson, Karin, red, *Västerbotten genom tiderna*, 1994, s. 223

³⁹ Bergling, Ragnar, *Kyrkstaden i Övre Norrland*, 1964, s. 75

⁴⁰ Vikström, Eva, Böndernas stad i Sundin, Bo, red, *Västerbotten*, nr. 1 - 1988, s. 7

⁴¹ Vikström, Eva, Kyrkstäder i Eriksson, Karin, red, *Västerbotten genom tiderna*, 1994, s. 227-228

⁴² Vikström, Eva, Kyrkstäder i Eriksson, Karin, red, *Västerbotten genom tiderna*, 1994, s. 223

oftast några gånger per år och inredningen var mycket enkel⁴³. Varje hemmansägare hade oftast tre kyrkstadshus, kyrkstuga, stall och en bod⁴⁴. I Lappmarken var byggnadsverksamheten reglerad och man höll sig i huvudsak till två typer av byggnader, enkelstugan och korsbyggnaden. Enkelstugan var föreskriven som bostadshus på bondens gård i 1734 års lag och för nybyggaren i Lappmarksplakatet 1749. Korsbyggnaden som hade fyra rum vilka delades av genom väggar i ett kors mitt i byggnaden till förstuga, kök, kammare och sal förekom redan på 1800-talet i Åsele Lappmark och anses ha sitt upphov i bruksmiljöerna i Ångermanland⁴⁵.

Bonnstad, Lappstad och Borgarstad

På vissa av lappmarkens kyrkplatser har det funnits både en ”Bonnstad” (kyrkstad) med böndernas och nybyggarnas timrade kyrkstugor och en ”Lappstad” med samernas kåtor⁴⁶. I och med stadsväsendets införande skapades skillnaden mellan land och stad. Landsköpmännen blev stadsborgare. Borgarna fick sin egen del i staden, ”Borgarstad”⁴⁷. Denna sociala gruppering är karakteristiskt för inlandskyrkstäderna⁴⁸.

Kyrkhelger

Årets kyrkhelger var nyår, trettonhelgen, påsk, midsommar samt böndagarna Mikaeli och jul. Kyrkbesöken var viktiga nyhetsförmedlingar eftersom det i kyrkan lästes upp kungörelser om tider för marknader, skatteuppbörd och vägunderhåll. I samband med kyrkbesöken träffades också släkt och vänner och vid marknadshelgerna gjordes inköp och då fanns fogden på plats för att driva in skatt.

Förberedelserna för några dagar i kyrkstugan var många. Ved skulle huggas, kläder tvättas, mat skulle packas, hö tas med till hästen och åkdonet ses över. Väl i kyrkstaden skulle kyrkkammaren vädras liksom sängkläder och mattor. Vatten skulle hämtas och elden tändas och underhållas. Kyrkkammaren var oftast ett rum med en öppen spis i ett hörn och ett fönster. I kammaren fanns kanske ett skåp, en vedbänk, en kommod, bord och stolar och en eller två sängar. På lördagskvällen var det aftongudstjänst i kyrkan och på söndagen högmässa med nattvardsgång. Dessutom skulle man hinna med den eventuella marknaden med diverse

⁴³ Zachrisson, Sune, ”Alla bönder hava sina stugor vid kyrkan”, Västerbottens läns hembygdsförbund, 1920, s. 10

⁴⁴ Vikström, Eva, Kyrkstäder i Eriksson, Karin, red, *Västerbotten genom tiderna*, 1994, s. 226

⁴⁵ Ur Förslag till kommunalt kulturminnesvårdsprogram för Åsele Kommun 1991-1992, s. 20

⁴⁶ Vikström, Eva, Böndernas stad i Sundin, Bo, red, *Västerbotten*, nr. 1 - 1988, s. 6

⁴⁷ ”Sockenkyrkor och tätortsbildning i övre Norrland”, Bebyggelsehistorisk tidskrift, 1992, s. 20

⁴⁸ Bergling, Ragnar, *Kyrkstaden i Övre Norrland*, 1964, s. 47

inköp och ting och skatteuppbörd under de helger då dessa hölls. Kyrkstäderna kom även till användning när barnen som skulle konfirmeras, s.k. läs barn läste i kyrkan under våren.

Såsmåningom, efter att kyrkoturen försvann vid 1800-talets mitt och kyrkoplikten upphörde fortsatte familjerna i byarna att besöka kyrkan och kyrkstaden under kyrkhelgerna. Men en uppdelning skedde i gammeldoms och ungdomshelger för att underlätta arbetet hemma på gården. Denna uppdelning var inte strikt utan gamla och unga umgicks tillsammans i kyrkstaden. Midsommar var de äldres helg och den var riktigt stor, andra kyrkhelger för de äldre var pingst och höstböndagen. Av ungdomshelgerna var Mikaeli speciellt stor. Dessa helger var för de yngre av stor betydelse för det var ofta här som man träffade sin blivande livskamrat⁴⁹. Kyrkkammaren användes också vid andra tillfällen som vid inköp i staden eller samhället och vid deltagande i kommun- och kyrkostämma. Det förekom att ägare av kyrkstugor bjöd ut sina kyrkkammare till fattiga och ”löst folk”, detta fick starka protester. 1835 kom ordningsstadgan som förbjöd permanent boende. På 1920- och 1930-talen kringgick man delvis detta beslutet och kyrkstugorna kom att användas av arbetare och arbetsökande.

De som ägde kyrkkammarna fortsatte att besöka dem under kyrkhelgerna ända in på 1930- och 1940-talen. Efter detta blev besöken allt färre och många kyrkkammare blev tomma och igenbommade under lång tid. I och med att kommunikationerna förbättrades och man kunde ta sig till kyrkan över dagen med buss eller bil minskade övernattningsbehovet i kyrkstäderna⁵⁰.

3. TRE KYRKSTÄDER I SÖDRA LAPPLAND

I detta kapitel undersöker jag de tre valda platserna, Åsele, Vilhelmina och Fatmomakke för att ge en bakgrund till situationen med kyrkstaden på respektive plats.

3.1 Åsele

Den föste nybyggaren kom till Åsele Lappmark på 1670-talet och cirka hundra år senare var antalet nybyggen runt 100 st. Men redan år 1648 uppfördes den första kyrkan i Åsele.

Grundandet av Åsele Kyrkplats var ett led i den organisation av lappmarkerna som pågått sedan 1600-talets början. I kyrkan mötte samerna kristendomen och på marknadsplatserna kunde handel kontrolleras bättre, dessutom fick myndigheterna möjlighet att träffa samerna

⁴⁹ Hallinder, Annika, Kyrkstadsliv i Sundin, Bo, red, *Västerbotten*, nr.1 - 1988, s. 13-33

⁵⁰ Hallinder, Annika, Kyrkstadsliv i Sundin, Bo, red, *Västerbotten*, nr.1 - 1988, s. 34-35

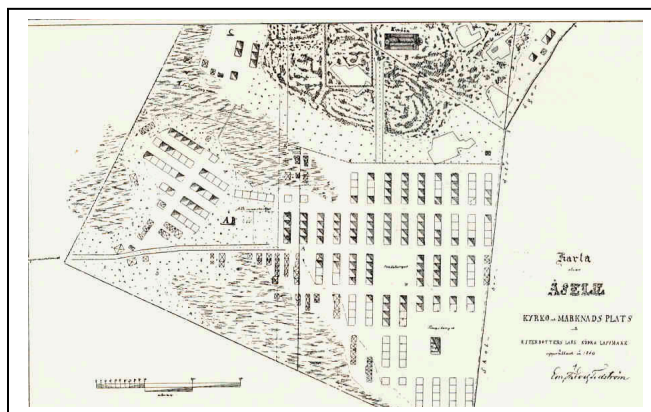
och hålla ting och ta upp skatt. Genom kyrkplikten tvingades människorna i lappmarken till kyrkplatsen vid helgerna.

Kyrkstaden

Kring kyrkan växte under tid en kyrkstadsbebyggelse upp. En karta från 1715 visar att i Åsele låg kyrkstaden vid denna tid på Ångermanälvens västra strand, i söder låg kyrkan och en bit längre uppströms var kyrkstaden belägen med lappkojor, finners hus och borgarbodar⁵¹.

Mellan åren 1748-50 ersattes kapellet från 1600-talet med en ny, större träkyrka. Kyrkstaden som hade växt upp runt kyrkan brann 1852 och den enda bild som finns av denna äldsta kyrkstad är en samtida akvarell⁵².

På samma plats som där den gamla kyrkstaden stått byggdes en ny kyrkstad. Men enligt den nytillkomna kyrkolagen fick inte byggnader ligga för nära kyrkan p.g.a. brandrisken och kyrkstaden ansågs vara belägen allt för nära kyrkan. Man beslutade att flytta kyrkstaden till en plats söder om kyrkan⁵³. 1860 gjorde lantmästare E.T. Tidström en karta över Åsele kyrko- och marknadsplats. Planen var att alla kyrkstadshus skulle placeras sammankopplade fyra och fyra till längor efter ett rutvinkligt gatusystem.



Karta över Åsele Kyrkstad, upprättad 1860 av E.T. Tidström.
Bildkälla: Västerbotten, 1929, s.127

Husen var olika stora men byggda efter samma plan som en enkelkorsbyggnad, d.v.s. med en spismur i husets mitt och kring denna fanns fyra rum, kök, kammare, sal och förstuga. 1884 upphävdes lagen om att endast en våning fick finnas på byggnaden och många byggde då på en våning till på sina kyrkstugor. Kyrkstaden hade ännu på 1800-talet till uppgift att ge sockenborna husrum vid kyrkhelgerna, marknad och ting. Åsele Kyrkstad var en av inlandets största och inrymde som mest ett hundratal kyrkstugor⁵⁴.

⁵¹ Ur Förslag till kommunalt kulturminnesvårdsprogram för Åsele Kommun, 1991-1992, s. 20

⁵² Ur Förslag till kommunalt kulturminnesvårdsprogram för Åsele Kommun, 1991-1992, s. 21

⁵³ Ur Förslag till kommunalt kulturminnesvårdsprogram för Åsele Kommun, 1991-1992, s. 21

⁵⁴ Intervju med Katarina Johansson, Vilhelmina, 9/1-03

3.2 Vilhelmina

Vilhelmina hörde före 1800-talet till Åsele Pastorat och Lappmark. År 1741 fanns det inom Åsele socken 14 stycken nybyggare som betalade skatt. Vid samma tid fanns i Lycksele 13 stycken skattebetalande nybyggare. Fyrtio år senare hade antalet nybyggare stigit till 98 stycken i Åsele och 97 i Lycksele⁵⁵. 1673 års plakat med löfte om 15 års skattefrihet hade lockat nybyggare till Lappmarkerna i Norrland⁵⁶. Behovet av en kyrka nära nybyggarland ökade. Orsaken till detta fann man främst i folkökningen i inlandet och att samer valt att bli nybyggare. Den 7/10 1776 beviljades det första nybygget vid Volgsjön till Daniel Danielsson från Torvsjö.

Sommaren 1779 förrättades syn för att se ut en lämplig plats vid Volgsjön för kapellplats, kyrkobyhus och begravningsplats. I början på 1780 framförde nybyggarna inom Volgsjörotan att de önskade en egen kapellplats och präst. Volgsjö kapell anlades och fick senare namnet Vilhelmina. Den första kyrkan stod klar på kapellplatsen 1794 efter att den första nybyggaren i Volgsjö, Daniel Danielsson sålt sitt nybygge och upplåtit platsen för den tilltänka kyrkan 1781. År 1812 blev Volgsjö kapellförsamling egen församling och hade därmed brutit sig loss från Åsele Pastorat efter en ansökan hos Kung Gustav IV Adolf⁵⁷.

Kyrkstaden

De första kyrkstugorna i Vilhelmina tillkom i och med byggandet av den första kyrkan som stod klar 1794⁵⁸. De som kom med båt till kyrkbyn byggde sina kyrkstugor vid Vojmåvikens strand och de som kom landvägen genom skog och över berg uppförde sina kyrkstugor nordost om den ås där kyrkan var belägen. Senare flyttades kyrkstaden till den sydöstra sidan av kyrkberget. Kyrkobesökarna hade tidigare byggt sina stugor på en tomt som de själva tyckte passade men nu kom kyrkbyn att ordnas. Tomterna för kyrkobyhusen lades i räta linjer och ingen fick bygga sin stuga högre än någon annans. Det beslutades också att kyrkstugorna endast skulle få användas vid kyrkhelgerna och att ägarna inte fick låta bostaden till någon annan mellan kyrkhelgerna. På den nya kyrkstadplatsen fanns år 1850 61 stycken kyrkstugor⁵⁹. Kyrkstugorna var oftast korsbyggnader. När alla stugor som låg mellan två tvärgator

⁵⁵ *Vår kyrkstad genom åren* – Läs mera kring utställningen i museet sommaren 1986 – Vilhelmina Kulturnämnd s. 3-6

⁵⁶ Fahlgren, Karl, Åsele sockens historia i Fahlgren, Karl, red, *Åsele sockenhistoria*, 1966, s. 22

⁵⁷ *Vår kyrkstad genom åren* – Läs mera kring utställningen i museet sommaren 1986 – Vilhelmina Kulturnämnd s. 3-6

⁵⁸ <http://www.vasterbottensmuseum.se/oar/vilhelmina/kyrkstan.html#>, Västerbottens Museum 2001, 3/12-02

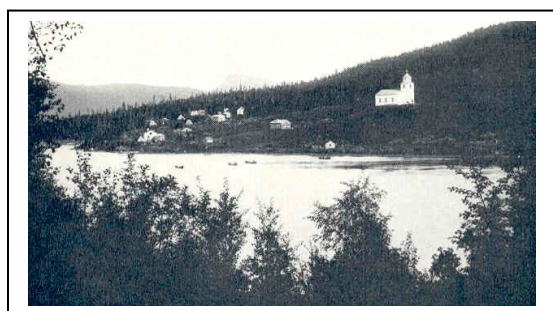
⁵⁹ *Vår kyrkstad genom åren* – Läs mera kring utställningen i museet sommaren 1986 – Vilhelmina Kulturnämnd s. 8-9

byggdes samman blev helhetsintrycket alldeles förträffligt⁶⁰. Vilhelmina Kyrkstad hade när den var som störst ca 80 st. kyrkstugor⁶¹.

3.3 Fatmomakke

*”Den ena roddbåten efter den andra
kommer tungt lastad över sjön.
De kommer från Klimpfjäll och Lövberg,
Från Marsliden och Saxnäs.
I backarna runt om
skymtar röda och gröna mössor
i den späda sommargrönskan
– samerna är på väg från sina vårvisten.
Det är kyrkhelg i Fatmomakke”⁶².*

Fatmomakke är beläget längst in i en vik, där Ransarnån rinner ut i Kultsjön. Fatmomakke har sedan långt tillbaka i tiden varit mötesplats för Vilhelminas same⁶³. På 1600-talet började den svenska staten att arbeta för att skapa fasta bosättningar i lappmarkerna. Detta var en åtgärd i eftersträvandet att kolonisera lappmarkerna och därmed ge landets gränser ett bättre skydd, att nya gruvor skulle få arbetskraft och att staten skulle öka sina skatteintäkter samt att underlätta kristnandet av samerna. År 1780 reste Åseleprästen Per Rådström till Fatmomakke för att träffa samerna. Rådström hade hört talas om att samerna önskade uppföra ett kapell. Samerna betalade sedan år 1533 skatt till staten. De områden som samerna nyttjade kallades Lappskatteländ. Lappskatteländerna runt Fatmomakke hörde till Åsele Lappby. Fatmomakke låg i mitten av de olika lappskatteländerna. 1895 delades Åsele Lappby i Vilhelmina norra och södra sameby, gränsen mellan dessa går vid Fatmomakke som därmed blev, var och är en naturlig samlingsplats för människor från båda samebyar.



Fatmomakke kyrkstad från andra sidan Kultsjön.
Bildkälla: Vilhelmina Kyrkstad, Särtryck ur Västerbotten 1968, s.
16

Kyrkstaden

1781 fanns tre byggnader i Fatmomakke, två kåtor och ett stort skjul på stolpar vilka tjänade som gudstjänstlokal. Senare, troligtvis 1791 uppfördes ett kapell där kyrkogården ligger idag.

⁶⁰ Vilhelmina Kyrkstad, Särtryck ur Västerbotten, 1968, s. 27

⁶¹ Intervju med Katarina Johansson, Vilhelmina, 9/1-03

⁶² Sevårt i Västerbotten, *Fatmomakke Kyrkstad*, 1994, insida pärm

⁶³ *De norrländska kyrkstädernas förvaltning*, förstudie, Länsstyrelserna i Västerbottens och Norrbottens län i samarbete med Luleå Stift och kyrkstadsförsamlingarna 2001, bilaga 1

På 1820-talet kom de första nybyggarna till området och då blev kyrkan för liten och en ny byggdes 1833. På 1880-talet tillkom dagens kyrka⁶⁴. Redan på 1700-talet uppfördes övernattningskåtor av samerna på kapellplatsen och på 1830-talet började de nybyggare som slagit sig ner i Kultsjödalen att uppföra kyrkstugor⁶⁵. Enligt en karta från 1906 fanns det vid den tiden 15 kåtor, sju timrade kyrkstugor och ett antal förvaringsbodur i Fatmomakke.

4. SAMHÄLLSFÖRÄNDRINGAR OCH ATTITYDEN TILL KULTURARVET

I detta kapitel ska jag undersöka hur förändringar i samhället bidragit till en förändrad attityd till och beaktande av kulturarvet och därmed kyrkstäderna i Åsele, Vilhelmina och Fatmomakke.

4.1 Kyrkstaden och förändringar i samhället

Den allmänna maktpolitiken hade från slutet av 1600-talet använt kyrkstaden som ett verktyg för att kontrollera folket. Besöken i kyrkstaden fortsatte om än under andra premisser under 1700- och 1800-talen. Vid sekelskiftet 1900 förändrades samhället och industrialiseringen hade tagit fart⁶⁶. Detta kom även att ändra kyrkstadens funktion som tidigare hade varit att tjäna som övernattningsbostad för långväga församlingsmedlemmar⁶⁷. Kyrkstugorna fick nu tjäna som husrum åt industriarbetare, skogsarbetare och rallare i de begynnande tätorterna⁶⁸. Sekulariseringen var en annan orsak till kyrkstadens ändrade funktion. Intresset för religionsutövande var inte lika viktigt som det varit under tidigare sekler och kyrkan hade inte längre samma kontroll över befolkningen som man haft tidigare⁶⁹.

I slutet på 1920-talet var många av kyrkstäderna ombyggda och omformade av främst permanent boende så vissa kyrkstäder räknades inte längre till just kyrkstäder. Man kunde inte längre säga vad som var gammalt och vad som var nytt, ursprungligt och tillagt⁷⁰.

Moderniseringsprocessen tog sig under 1900-talet uttryck i den demokratiska välfärdsstaten och detta kom att bidra till en marginalisering av kulturarvet. Teknik och

⁶⁴ Sevärt i Västerbotten, *Fatmomakke Kyrkstad*, 1994, s. 5,7,9-12

⁶⁵ *De norrländska kyrkstädernas förvaltning*, förstudie, Länsstyrelserna i Västerbottens och Norrbottens län i samarbete med Luleå Stift och kyrkstadsförsamlingarna 2001: bilaga 1

⁶⁶ www.svenskakyrkan.se/luleastift/Luleastift/Historia.htm, Ansvarig för sidan: ake.nordlundh@svenskakyrkan.se, 1/3-03

⁶⁷ Palmgren, H.M:N, Westerlund, Ernst, *De västerbottniska kyrkstäderna* i Möllman-Palmgren, Holger, red, *Västerbotten*, 1929, s. 111

⁶⁸ <http://www.vasterbottensmuseum.se/oar/vilhelmina/kyrkstan.html>, Västerbottens museum 2001, 3/12-02

⁶⁹ Domeij, Pär, Nyström, Jan-Olov, Nyström, Maurits, *Kyrkstaden Luleå Gammelstad Världsarvet*, 1999, s. 105

⁷⁰ Hallinder, Annika, *Kyrkstadsliv i Sundin*, Bo, red, *Västerbotten*, nr. 1 - 1988, s. 35

vetenskap har under hela 1900-talet bejakats samt att industrikulturen setts som framtidens ledstjärna. Kulturarvsfrågorna har hamnat i skymundan i politiska sammanhang. Denna historiska massförstörelse kan vi se prov på främst under 1960-talet då mycket av äldre stadsbebyggelse revs i Sverige⁷¹. För kyrkstadens del innebar bl.a. moderniseringen att kommunikationerna utvecklades och man kunde ta sig till och från kyrkan på en dag utan att behöva stanna över natten och därmed försvann behovet av att kunna övernatta vid kyrkan, d.v.s. i kyrkstaden⁷². Moderniseringen med dess nya tankar, dess framtidstro och funktionalism bidrog till en förändrad syn på kyrkstäderna. I de nya stadsplaner som upprättades stod den äldre bebyggelsen i vägen för den nya. Det fanns visioner för det nya samhället med t.ex. nya krav på bostäder och hygieniska förhållanden. I 1930-talets bostadspolitik fanns även säkerhets bestämmelser som innebar att trähus inte fick vara sammanbyggda, vilket kyrkstugorna var. Kyrkstugorna hade heller inget vatten eller avlopp och härmed fann man fler anledningar till att inte behålla byggnaderna. Kyrkstäderna hade dessutom blivit tillflyktsort för samhällets sämre situerade eftersom dessa var de enda bostäder som vid sekelskiftet fanns i de begynnande tätorterna. Kyrkstugorna var inte byggda för ändamålet att ha en fast befolkning och detta resulterade i att kyrkstäderna förföll i allt hastigare takt. I och med moderniseringsivern och byggandet av nya bostäder behövdes även marken där kyrkstäderna stod. Kyrkstaden hade ofta dåligt rykte, det var där som de fattiga bodde och kyrkstaden ansågs praktiskt taget vara nödbostäder. Som ett resultat av allt detta i dåtidens diskurs sågs rivningen helt enkelt som en behövlig sanering.⁷³ Ingen ville heller ta på sig ansvaret för att underhålla kyrkstugorna då ägarna av kyrkstugorna inte hade någon användning för dem och kommunerna var hårt ekonomiskt belastade. Enda möjligheten ansågs vara att staten tog hand om denna uppgift⁷⁴. Kommunernas agerande i frågan om kyrkstädernas bevarande kan kanske förklaras i att de kan antas ha haft ett rationellt, praktiskt sätt att se på kyrkstaden. De människor som fanns i kommunerna i Västerbottens inland hade förmodligen en bakgrund i jordbruket och hos samerna. De var vana att ägna sig åt det som för tiden hade betydelse och var fullt sysselsatta med detta. Det kan tänkas att de inte hade synen av att kyrkstäderna var byggda av deras förfäder och något av kulturhistoriskt intresse utan att när kyrkstäderna in på 1900-talet tappat sin funktion och inte längre användes föll det sig naturligt att riva dessa eller låta de förfalla i egen takt.

⁷¹ Anshelm Jonas, Inledning - Modernisering och kulturarv i Anshelm, Jonas, red. *Modernisering och Kulturarv*, 1993, s. 12

⁷² Hallinder, Annika, *Kyrkstadsliv i Sundin*, Bo, red. *Västerbotten*, nr. 1 - 1988, s. 35

⁷³ Intervju med F.d. Länsantikvarie Karin Eriksson, Umeå 9/1-03

⁷⁴ Palmgren, H.M:N, Westerlund, Ernst, *De västerbottniska kyrkstäderna i Möllman-Palmgren*, Holger, red. *Västerbotten*, 1929, s. 130

På 1960- och 1970-talen kom det svenska samhället att återigen genomgå stora förändringar. Det var på väg att träda in i en ny samhällelig epok, d.v.s. en övergång från det industriella till det postindustriella samhället. Intresset för lokal och regional identitet kom återigen att väckas, som den gjort vid sekelskiftet då bondesamhälle övergått till industrisamhälle⁷⁵.

I och med de stora inventeringarna av äldre bebyggelse i Sverige kom kulturarvet att uppmärksammas. Inventeringarna gjorde att saken togs upp från rätt håll, som kulturminne och i och med detta såg man inte kyrkstaden som en skamfläck i samhället utan den sågs som någonting värt att bevara. Inventeringarna bidrog till att en aktiv räddning kom i gång och till följd därav fick man upp ögonen för bevarandet av äldre bebyggelse. Sverige fick även vid denna tid instanser som t.ex. Riksantikvarieämbetet som arbetade för samhället och detta bidrog till bredd på bevarandet. Kulturarvet inrymde därmed hela folkets kultur och inte endast det som staten hade intressen i⁷⁶.

Intresset för kulturarvsfrågor har ökat kraftigt under de senaste decennierna. Vi har haft en snabb samhällsutveckling i Sverige under 1900-talet och detta har lett till stora förändringar i vår yttre miljö och i våra livsvillkor. Förändringen från bondesamhälle till tätortsbaserat industriellt samhälle har gått i en rasande fart. Urbaniseringen och byggandet av nya bostäder främst under efterkrigstiden har lett till att nya miljöer har skapats och äldre gått till spillo⁷⁷. 1920 kom föreskrifter om det offentliga byggnadsväsendet och därmed kunde en statlig byggnad lagskyddas om den ansågs ha kulturhistoriskt värde. 1942 tillkom en lag som innebar att även byggnader som ägdes av någon annan än staten kunde bli byggnadsminnen. 1960 genomfördes en modernisering av denna lag och 1988 utvecklades den till kulturminneslagen⁷⁸. Idag är kyrkstäderna riksintressen och byggnadsminnen och skyddas under länsstyrelserna och riksantikvarieämbetets vingar⁷⁹.

Sammanfattningsvis kan sägas att samhällsförändringar som rationaliseringar, omorganiseringar samt sekulariseringen och moderniseringen bidragit till en förändrad attityd till bevarandet av kyrkstäderna.

⁷⁵ www.infoweb.unit.liv.se/ituf/tema_q/projekt_pdf/folkrorelserna.pdf, Ansvarig för sidan: Lars B Wigforss (larwi@ituf.liu.se), 1/3-03

⁷⁶ Intervju med F.d. Länsantikvarie Karin Eriksson, Umeå 9/1-03

⁷⁷ Wegraeus, Erik, Från fornminne till kulturmiljö i von Schultz, Ulla, red, *Sveriges Kulturarv – att förvalta det förflutna*, 1998, s. 76

⁷⁸ Damell, Eklöf, Gyllenhammar, Hoberg, Kyhlberg, Meschke, Nyström, von Reis, Riessen, Trotzig, Unnerbäck, Kulturarvet i samhället i von Schultz, Ulla, red, *Sveriges Kulturarv – att förvalta det förflutna*, 1998, s. 90

⁷⁹ Intervju med F.d. Länsantikvarie Karin Eriksson, Umeå 9/1-03

4.2 Åsele

Av kyrkstäderna i södra Lappland ansågs i slutet av 1920-talet endast Åsele vara av intresse. Större delarna av kyrkstaden var vid denna tid från 1800-talets mitt eller kanske tom från tidigare datum. Åseles kyrkstad var av värde eftersom den var annorlunda i jämförelse med kustens kyrkstäder. Husen ansågs vara byggda med omsorg och varje hus vara individuellt utformat. Att de flesta kyrkstugorna var byggda i korsbyggnad, vilket var en ovanlig byggnadsform för länet var också av värde. En annan anledning till intresset för Åseles kyrkstad var att det troligtvis mycket tidigt funnits permanent boende i kyrkstaden, trots att detta i enlighet med 1817 års kungliga brev var förbjudet. Men trots att Åseles kyrkstad ansågs vara av stort värde skulle dess öde blir annorlunda andra kyrkstäders.

I Västerbotten 1929 skriver artikelförfattarna Palmgren och Westerlund att man får finna sig i att kyrkstadens ursprungliga karaktär utplånas när municipalsamhället växer, att det moderna samhällslivet utvecklas på bekostnad av gamla kulturvärden. De anser också att kyrkstadens uppgift minskar för varje år som går eftersom de moderna kommunikationerna bidragit till att 10 mil inte längre är lika långt som tidigare⁸⁰. Detta speglar tidens syn på äldre bebyggelse utifrån både tanken om moderniseringens konsekvenser och den rationella, praktiska som kan antas ha funnits.

I en artikel i Västerbottens Kuriren från 8/1 1931 dyker en motsatt inställning upp. Här framkommer att i ett förslag till stadsplan för Åsele municip vill man att kyrkstaden ska bevaras. Följande står att läsa: *"Då emellertid kyrkstaden är av stort kulturhistoriskt värde som sådan, bör den bevaras i så vitt som oförändrat skick"*. I artikeln framkommer en rädsla för att Åsele kyrkstad som många andra kyrkstäder runt om i länet skall komma stå tom och övergiven⁸¹.

Riksantikvarieämbetet framför i ett yttrande från 1939 en önskan om att i fallet av att kyrkstaden inte kan bevaras som helhet att då ett lämpligt gatunät med ursprunglig bebyggelse bibehålls. Man vädjar också till kommunalstyrelsen att de ska ta hänsyn till bevarandet av en grupp kyrkstugor för att därmed skänka en åskådlig bild av det byggnadsskick och den samhällskaraktär som kännetecknade kyrkstaden⁸². Här framhåller Riksantikvarieämbetet alltså att trots att de flesta byggnader måste avlägsnas är de angelägna om att bevara stadsbilden samt några kyrkstugor som minne av hur samhället en gång sett ut.

⁸⁰ Palmgren, H.M:N, Westerlund, Ernst, De västerbottniska kyrkstäderna i Möllman-Palmgren, Holger, red, *Västerbotten*, 1929, s. 125-129

⁸¹ Västerbottens Kuriren, 8/1 1931

⁸² Västerbottens Museums arkiv D:nr 2804/42- Skrivelse till Åsele Kommunalfullmäktige 1942

I en skrivelse från 1941 till Kungliga Byggnadsnämnden från Riksantikvarieämbetet angående kyrkstaden i samband med ändring av stadsplanen framgår däremot en pessimistisk och rationell syn. Här betonas att kyrkstadsområdet har förlorat sin ursprungliga funktion samt att bebyggelsen i kyrkstaden förlorat sin karaktär d.v.s. att bofasta tagit över kyrkstugorna och att dessa inte längre används av kyrkobesökarna. Det verkar som att i och med att den ursprungliga uppgiften för kyrkstugorna i stort sett upphört har de heller inget värde. Riksantikvarieämbetet anser vidare att det inte finns någon praktisk möjlighet att återställa områdets karaktär som kyrkstad och att området måste saneras och att man då inte bör ta allt för stor hänsyn till de kulturhistoriska önskemålen ⁸³.

I en skrivelse från den 16/7 1942 till Kommunalfullmäktige i Åsele från riksantikvarieämbetet framkommer en annorlunda inställning till kyrkstaden. Här beklagar de att åtgärder inte tidigare vidtagits för att kunna rädda, bevara och modernisera kyrkstadsområdet.

Möjligheten att flytta byggnader och bygga upp en ny stadsmiljö kom att undersökas och senare även bli vad som skedde i Åsele. I en artikel i VK 16/7 1942 redovisas att på ett möte med bl.a. Riksantikvarie Sigurd Curman och dr Bertilsson från riksantikvarieämbetet och representanter från kommunen har man beslutat att kyrkstugeägarna skall erbjudas hjälp med flytten av kyrkstugorna till Lappvallen. Man har kommit fram till att en del av kyrkstaden bör bevaras som minnesmärke ⁸⁴.

Flytten av kyrkstugorna

Flytten av kyrkstugorna ansågs vara ett måste för att få bukt med problemen i kyrkstaden ⁸⁵. I ett brev från Läns museet i Umeå till antikvarie B. Berthelson vid riksantikvarieämbetet i Stockholm i maj 1943 skriver Ruben Ådell om situationen med kyrkstaden i Åsele. Det har hållits överläggningar med kommunen där man kommit fram till att kyrkstugorna skall flyttas till Lappvallen där de ska tjäna bl.a. som vandrarhem, klubblokaler och vaktmästarbostad. En antydan görs om att kommunen tidigare varit svår att samarbeta med men att den nu ställer sig mycket positiva till en flytt och är av åsikten att det nya området för kyrkstäderna med kulturparken blir en attraktion för samhället.

Trots att kyrkstaden på vissa håll verkar vara något värdefullt att bevara verkar det som att fenomenet med moderniseringen och byggandet av nytt var starkare. Detta ser man tydligt

⁸³ Västerbottens Museums arkiv D:nr 3630/41- Skrivelse till kungl. byggnadsstyrelsen 1941

⁸⁴ Västerbottens Kuriren, 16/7 1942

⁸⁵ Västerbottens Kuriren, 6/10 1943

i en artikel från 3/11 1945 i VK där det går att läsa följande: *”Den stora berömda kyrkstugestaden är snart ett minne blott. Det byggs som aldrig förr. Rad efter rad av dessa gamla, på traditioner så rika hus, utplånas för att lämna rum åt nya moderna fastigheter. Åsele gamla kyrkstad är berömd över hela landet, men nu måste den trots allt ge vika för en ny bebyggelse. Dock inte helt, ty när Åsele om ett eller ett par år visar upp sitt nya ansikte i denna samhällsdel står där trots allt åtta grånade kyrkstugor kvar. För hur lång tid kan ingen yttra sig om, ty även deras öde är en omdiskuterad sak”*⁸⁶.

Turbulensen kring kyrkstugorna fortsatte med att boende i dessa vägrade flytta och meningar om att kommunen som köpt upp marken på vilken stugorna stod hade låtit människor bo i dessa så länge att de inte längre hade någon rätt att avhysa dem⁸⁷. Slutligen flyttades kyrkstugorna, många revs och sågades ner till ved som skickades med tåg till städerna och stadsplanen ändrades och en grupp kyrkstugor bevarades inom samhällets centrala del⁸⁸. Sigurd Curman hade beslutat bevara dessa kyrkstugor i samhällets centrum men de brann ner till grunden 1950⁸⁹. Att det fanns motsättningar i uppfattningen om kyrkstaden kan man anta eftersom branden gav upphov till att rykten gick i bygden. Ingen hade vistats i kyrkstugan där branden startade på tre veckor och ryktet talade om att de som inte gillade synen av kyrkstugorna kanske hade anlagt branden⁹⁰.

Flytten av kyrkstugorna till Lappvallen blev inte till belåtenhet. År 1968 var kommunen inte nöjda med placeringen av kyrkstugorna på Lappvallen och man bad Landsantikvarien vid Länsmuseum i Umeå om råd. Kommunalkamrer Karin Isenborg-Nilsson skrev att den dåvarande placeringen inte var tilltalande, varken kulturhistoriskt eller miljömässigt. På samma brev finns antecknat i marginalen att det vid ett möte i Åsele 16/4-69 med kommunordförande Sture Rådström och byggmästare Oskar Persson framkommit att området med de sex kyrkstugorna på Lappvallen är förslummat och att man lagt fram ett förslag om att kommunen löser in husen och flyttar dem ev. till Älgsjögrunnans stugområde⁹¹. Kommunen hade alltså inte fått till stånd det vackra kultur- och hembygdsområde som var visionen innan flytten.

⁸⁶ Västerbottens Kuriren, 3/11 1945

⁸⁷ Västerbottens Kuriren, 20/1 1944

⁸⁸ Västerbottens Kuriren, 15/1 1944

⁸⁹ Västerbottens Kuriren, 7/8 1950

⁹⁰ Intervju med Katarina Johansson, Vilhelmina 9/1-03

⁹¹ Västerbottens museums arkiv D:nr 854/68 - Brev angående kyrkstugorna på Lappvallen till Landsantikvarien i Umeå

Privata krafter betydelse

Åsele Kommun flyttade alltså kyrkstugorna till Lappvallen men flytten och situationen i området blev inte till den bättre. Anna-Lisa Grundström, konstnär och författarinna född 1919 i Avaträsk, Dorotea och nuvarande åselebo har haft stora intressen för kulturen i Åsele. I ett brev från Anna-Lisa Grundström till Landsantikvarie P.K. Ågren 4/9 1974 beskrivs orsaken till situationen i kyrkstugorna: *"Detta är ett NÖDROP! Starka krafter är igång här i kommunen som funnit som sin uppgift att rasera de gamla kyrkstugorna på Lappvallen. Stugorna har blivit ett socialt bekymmer, då deras läge är gynnsamt som tillhåll för sprit- och knarkgäng samt ölklubbar. Detta är socialnämndens eget fel då de för flera år sedan erbjöd dessa socialfall tillfällig bostad i stugorna. Det blev så en vana att samlas där och läget har bara blivit värre under årens lopp. Ingenting har heller gjorts under alla dessa år sedan stugorna flyttades dit ner, för att rädda husen undan förfall. Yttertaken är nu så trasiga att det läcker in överallt, med påföljd att innertaken är stadd i förruttnelse. En systematisk vandalisering sker, igår var jag dit ner och förödelsen var skrämmande. Allt som går att slå sönder, fönster, fönsterbågar, möbler, armaturer var i trasor..."*. Längre fram i brevet skriver Grundström: *"från socialt håll och från polisen har nu begärts att stugorna ska rivas ner. Och kommunstyrelsen har även fått skrivelse med begäran om att brandkåren skall få bränna ner husen som övningsobjekt. Polisen stöder detta förslag. Problemet med kyrkstugornas vara eller icke vara är akut"*. Grundström väddar till Landsantikvarien om en lösning och främst ett förbud mot att kyrkstugorna skall få brännas ned. Från den 4/10 1974 finns en anteckning av Karin Eriksson från ett telefonsamtal som hon haft med Anna-Lisa Grundström. Grundström vill flytta kyrkstugorna till f.d. mejeritomten väster om hembygdsgården och kultur- och fritidsnämnden stöder detta förslag och man har anslagit pengar till detta. De flesta ägarna vill skänka husen till kommunen men ägarförhållandena måste redas ut innan byggnaderna åtgärdas⁹². Frågan om hur ansvaret för kyrkstugorna på Lappvallen sett ut uppkommer här. Vem bar ansvaret för utvecklingen med kyrkstugorna på Lappvallen och vad hade hänt med den hembygdspark som skulle skapas? Kan detta lastas som Grundström skriver på kommunen. Samtidigt verkar Kommunalkamrer Karin Isenborg-Nilsson inte heller vara nöjd med områdets situation och karaktär.

⁹² Västerbottens Museums arkiv D:nr 750/74

Bevarandet av kyrkstaden

1975-76 genomfördes av landsantikvarien på uppdrag av Åsele Kommun en kulturhistorisk bebyggelseinventering i Åsele. Bevarandeförslagen rörde bl.a. kyrkstugorna som ansågs vara historiska monument och som kan kopplas ihop med ortens tillkomsthistoria. Här beskrivs hur kulturhistoriskt värdefull bebyggelse kan skyddas genom byggnadsminnesförklaring och upprättandet av en stadsplan. Byggnadsnämnden har också rätt att utfärda rivningsförbud⁹³. Här ser vi alltså kopplingen till de inventeringar som gjordes samt de bevarandeförslag som började upprättas på 1970-talet på uppdrag av kommunerna.

1981 fanns enligt en rapport från den 8/9 av Katarina Ågren efter ett telefonsamtal med kom. Ing Eilert Similä ett politiskt beslut om återflyttningen av kyrkstugorna till Åsele Samhälle⁹⁴. I en rapport från 2/3 1982 har Katarina Ågren redogjort för ett möte med Eilert Similä samt Lars Flodström angående kyrkstugorna. De har utan resultat resonerat om ett bättre läge att placera kyrkstugorna på som anknutit bättre till en gatumiljö som i äldre tid och inte som ett kuriosum instoppat i en flyttad jordbruksbebyggelse. Först 1985 flyttades kyrkstugorna till sin nuvarande plats på hembygdsområdet⁹⁵.

Kyrkstugorna kanske räddades i sista stund undan totalt förfall. Det förefaller märkligt att efter att kyrkstugorna flyttats verkar ansvaret för dessa fallit ur händerna på inblandade parter. Kommunen hade länge önskat kyrkstugorna från dess ursprungliga plats i centrum och de hade köpt upp tomterna för att möjliggöra byggnationer enligt den nya tidens krav på bostäder och kanske var de nöjda att de slutligen inte behövde bekymra sig över kyrkstugorna mer. Kyrkstugorna var förfallna och i dåligt skick och sågs som ett slumkvarter vilket inte passade in i den moderna samhällsbilden. De hade även förlorat sin ursprungliga funktion. De krafter som stod mot kommunen var främst ägarna själva, som ville ha kvar kyrkstugorna som sina bostäder men också de som värnade kulturhistoriskt värdefull bebyggelse såsom kulturarbetare och antikvarier.

Bevarandet av kyrkstaden i Åsele kan tänkas ha kunnat se annorlunda ut om inventeringar genomförts och bevarandeförslag upprättats tidigare. Kanske hade då den stora berömda kyrkstaden bevarats på sin ursprungliga plats, restaurerats och inte flyttats. Man kan även anta att om attityden till kulturarvet sett annorlunda ut på 1940-talet då byggnaderna flyttades hade kyrkstadens öde sett annorlunda ut. Antagligen hade förhållandena varit annorlunda om kommunen agerat på ett annat sätt, men i 1940-talets diskurs och med en för

⁹³ *Kulturhistorisk beskrivning av bebyggelsen i Åsele, Dorotea och Fredrika tätorter* - Inventering och bevarandeförslag, 1977, s. 1-3

⁹⁴ Västerbottens Museums arkiv D:nr 754/81

⁹⁵ Sander, Annika, Om våra kyrkstädens bevarande i Sundin, Bo, red, *Västerbotten*, nr 1 - 1988, s. 66

den tiden kanske rationell inställning till äldre bebyggelse blev inte mycket kvar av kyrkstaden i Åsele. Idag är de kyrkstugor som finns bevarade på Hembygdsområdet i centrala Åsele av kommunalt intresse och de har ett nyttovärde eftersom de inrymmer Hembygdsföreningens lokaler samt Textilmuseum.

4.3 Vilhelmina

Inställningen till kyrkstaden i Vilhelmina var i slutet på 1920-talet i allmänhet inte positiv. 1921 ödelade en brand kyrkstugorna söder om Storgatan i Vilhelmina och hela Vilhelmina kyrkstad ansågs därmed *”så gott som fullständigt gått till spillo”* och den del av Vilhelmina kyrkstad som stod kvar mitt ibland modern bebyggelse ansågs endast ge ett nedstämmande intryck.

I Västerbotten 1929 har artikelförfattarna H.M:N Palmgren och Ernst Westerlund gett uttryck för det obetydliga värde kyrkstaden ansågs ha: *”Den verkar kåkstad, där gammalt och nytt blandats ihop på ett sådant sätt, att man helst önskade se alltsammans jämnat med marken och närmast beklagar, att vådaelden, då den rasade, ei gick fram radikalare, än vad som var fallet”*⁹⁶. Kyrkstaden i Vilhelmina ansågs vid tiden vara ett slumområde som skämde intrycket av tätorten. Stugorna var förfallna och förhållandena långt under vad som var acceptabelt och den nya tidens krav på bostäder med moderna inslag var långt ifrån vad kyrkstugorna stod för.

Rivning eller renovering

Redan på 1940-talet uppkom tanken på att bevara kyrkstaden men problemet med Vilhelminas och även Åseles kyrkstad var att de inte ansågs vara tillräckligt gamla, sågs inte som antikviteter trots att de var av kulturhistoriskt intresse. Vilhelmina kyrkstad saknade ett markerat centrum i kyrkstaden och man ansåg i början på 1940-talet att kyrkstaden förlorat en stor del av sin ursprungliga karaktär samt att möjligheterna till sanering var mycket små eftersom det skulle bli svårt att bibehålla huvudpartiet av kyrkstaden. Man såg ingen annan utväg än att de flesta kyrkstugor skulle behövas rivas eftersom ny bebyggelse också behövde plats. Några få hus skulle kunna bevaras som en ursprunglig miljö i norra delen av området⁹⁷. Här märks alltså samma inställning som i Åsele till kyrkstaden, den nya bebyggelsen ansågs

⁹⁶ Palmgren, H.M:N, Westerlund, Ernst, De västerbottniska kyrkstäderna i Möllman-Palmgren, Holger, red, *Västerbotten*, 1929, s. 125

⁹⁷ Berthelsen, Bertil, Kyrkstäder i Västerbotten i Anér, A, red, *Västerbotten*, 1942, s. 131-134

vara mer värdefull. Behovet var bostäder till den ökande befolkningen i den unga tätorten. Detta stämmer in på den syn på äldre bebyggelse som var rådande under 1940-talet. Ytterligare belägg för att inställningen var den samma som i Åsele finner man i ett brev från den 10/9 1940 från riksantikvarieämbetet genom B. Bertilsson till Länsantikvarien Lars Wickström. Man har haft diskussioner om Vilhelmina Kyrkstads framtid och har funnit att det inte finns skäl att bevara anläggningen som helhet eftersom den förlorat sin prägel av kyrkstad. Man ansåg även att kyrkstaden inte uppfyllde de hygieniska kraven eller den bostadsstandard som var gällande för tiden samt att kyrkstaden inte var av direkt omistlig egenart och att det bästa nog var att satsa på att behålla några få, karakteristiska kyrkstugor.

I ett handlingsprogram över Vilhelmina Kyrkstad, skrivet av en Björn Lundegård och tyvärr ej är daterat framkommer lite annorlunda idéer. Här avses att kyrkstugorna skall bevaras. Lundegård föreslår att man först och främst måste utesluta idén om att flytta några enstaka hus och inreda dem med antikviteter eftersom Sverige är fullt av bygdemuseer som ingen besöker och att det inte är ett Skansen i Vilhelmina som man är ute efter. Han föreslår vidare att kyrkstadshusen skall repareras och inredas modernt för att fungera som vilken modern villa eller radhus som helst. Men Lundegård betonar vikten av att bevara kyrkstugorna eftersom många kyrkstäder töms, förfaller och rivs. Han avslutar sitt handlingsprogram med orden: *"Om man vill rädda något äkta, något att glädjas åt för kommande generationer. Inte ett damigt museum, men ett stycke levande kultur"*. Det står alltså klart att Lundegård ser värdet av bevarandet av kyrkstaden och hans idé om kyrkstadens funktion som bostäder efter renovering förefaller inte så tokiga. Kanske hade ett sådant nyttjande av kyrkstaden som Lundegård beskriver varit ett alternativ för att vända allmänhetens inställning.

I ett tjänstememorial rörande kyrkstaden i Vilhelmina socken skrivet av B. Bertilsson i september 1940 står att läsa: *"I och för sig äga de bevarade kyrkhusen endast i några undantagsfall sådant individuellt värde att anledning finnes att yrka på deras bevarande. I övrigt torde det stå fullt klart att bebyggelsen är av så enkel art och dessutom i senare tid blivit så förvanskad genom förändringar, tillbyggnader och nybyggnader, att man ur kulturhistorisk synpunkt saknar anledning att yrka på samhällsbildens bevarande i större utsträckning"*. Bertilsson skriver att den fastställda stadsplanen inte tar hänsyn till kyrkstadsbyggnaderna men att en ändring för detta ändamål troligtvis är möjlig. Bertilsson föreslår att kyrkstugorna skall flyttas för bevarande till ett område öster om sockenstugan, d.v.s. norr om kyrkstadsområdet. Här ser vi återigen fenomenet med att flytta byggnader och bygga upp en ny stadsmiljö. Huvudsaken var alltså inte vara att bevara hela kyrkstadsmiljön

utan att bara att konservera några enstaka hus för eftervärlden. Marken på vilken kyrkstugorna stod på var vid tiden av högt värde. Det byggdes mycket nytt och marken var därför attraktiv.

Den 16/12 1947 skriver Gunnar Westin till riksantikvarieämbetet i Stockholm att det finns planer på ändring av stadsplanen och att det visats ett betydande intresse i köpingen för att bevara delar av kyrkstaden men att en förutsättning för detta är att marken på vilken den står som tillhör stiftsnämnden kan köpas av köpingen för en liten summa pengar, eller övertas. Man ger även förslag på vilka längor med hus som skall rivas inom kvarteret Frisören och om något därefter skall nybyggas, förslag på detta⁹⁸.

I januari 1948 anländer en skrivelse till stiftsnämnden i Luleå från Martin Olsson på Riksantikvarieämbetet i Stockholm. Han skriver att länsarkitekten önskar bevara merparten av kyrkstugorna inom kvarteret Frisören eftersom det inte finns något intresse att bevara större delar av kyrkstaden då de som tidigare beskrivits förvandlats och vanvårdats. Inom kvarteret Frisören finns det bäst bevarade kyrkstugorna och de speglar det äldre Vilhelmina⁹⁹. Beslut om bevarande verkar dröja och nästan tio år senare, år 1957 har fortfarande ingenting gjorts åt kyrkstugornas öde. Helge Dahlstedt skriver till riksantikvarieämbetet den 30/9 1957. Han rapporterar för ämbetet om situationen i Vilhelmina, att köpingen snabbt växt och att det knappast finns kvar något av den gamla bebyggelsen, att gamla hus rivs och ersätts med moderna och att om inget görs kommer snart alla gamla kyrkstugor att försvinna. Hindret verkar vara den ekonomiska biten då Vilhelmina köping tyngs av skatter och kostsamma utgifter. Dahlstedt föreslår ett möte med riksantikvarieämbetet, turist- och hembygdsföreningen och kommunalmän från köpingen och kommunen¹⁰⁰.

Bevarandet av kyrkstaden

På 1960-talet sker en förändring i attityden till kulturarvet. 1962 genomför Västerbottens länsmuseum och VAB en utredning rörande Vilhelmina kyrkstads tillstånd, möjligheter till restaurering och dess framtida användning. Man anser att kyrkstaden äger ett omistligt historiskt värde och att miljön är unik i länet samt att det är viktigt att hela den kvarvarande kyrkstaden restaureras och bevaras. Här ser man att intresset för kyrkstadens bevarande plötsligt är mycket stort. I utredningen skriver ingenjör Bengt Lidström och antikvarie Göran Rosander att det inte kommer på fråga att flytta kyrkstaden till en annan plats. De beskriver detaljerat vad som förslagsvis ska åtgärdas såväl invändigt som utvändigt på kyrkstugorna och

⁹⁸ Västerbottens Museums arkiv D:nr 254/47

⁹⁹ Västerbottens Museums arkiv D:nr 10/48

¹⁰⁰ Västerbottens Museums arkiv D:nr 566/57

dessutom hur miljön med gator och gränder skall behandlas. Lidström och Rosander är noga med att peka på att det är av stor vikt att kyrkstadens närmaste omgivning inte exploateras för hårt så att den slutna miljön förstörs. Här har vi alltså gått från visioner om att bevara några enstaka hus till att slutligen bevara hela kyrkstadsmiljön. Vilhelmina skulle därmed få behålla sin kyrkstad och den största delen av området skulle bevaras.

I Vilhelmina fanns sedan ett besök av Riksantikvarie Sigurd Curman på 1930-talet en önskan om att kyrkstaden skulle restaureras. Curman såg värdet av de kyrkstugor som fanns kvar i Vilhelmina och ansåg det vara unikt att de stod kvar på sin ursprungliga plats¹⁰¹. Curman hade alltså ett finger med i spelet även i Vilhelmina och dennes önskan om bevarandet av kyrkstaden anses vara en av anledningarna till att kyrkstaden idag är vad den är¹⁰².

Kommunalfullmäktige beslöt den 13/12 1965 att godkänna att kyrkstadsområdet skulle restaureras¹⁰³. I december året därpå, 1966 ansökte riksantikvarieämbetet hos Kungl. Arbetsmarknadsstyrelsen om statligt beredskapsarbete för Vilhelmina Kyrkstad. Per-Olof Westlund som skrivit ansökan hävdar att det är p.g.a. kulturhistoriska värden angeläget att restaurera kyrkstaden eftersom byggnaderna annars löper risk att förstöras eller utnyttjas på fel sätt i framtiden¹⁰⁴. Här framkommer en helt annan syn på bevarandet av kyrkstaden än det som lagts fram på 40-talet, attityden har klart förändrats. Restaureringen av Vilhelmina Kyrkstad skedde i etapper¹⁰⁵. Den 2/1 1967 får man de första pengarna, 234 000 av AMS för restaurering av kyrkstugorna. Nästa summa, 498 000 kr betalades ut den 11/12 1967¹⁰⁶. 1975 var restaureringen av kyrkstaden i Vilhelmina genomförd¹⁰⁷. Området där kyrkstaden är belägen är markerat som kulturresevat i stadsplanen från 3/7 1984¹⁰⁸. Kyrkstaden står under kommunens förvaltning och har ett nyttovärde då den bl.a. tjänar som elevbostäder, konferenslokaler och butikslokaler¹⁰⁹.

Vilhelminas kyrkstad fick ett annorlunda öde i jämförelse med Åseles kyrkstad. I Vilhelmina bevarades kyrkstaden på sin ursprungliga plats och byggnaderna restaurerades. Curmans besök, inventeringen av kyrkstaden samt en mycket duktig hembygdsförening som startades

¹⁰¹ Intervju med Katarina Johansson, Vilhelmina, 9/1-03

¹⁰² Intervju med Katarina Johansson, Vilhelmina, 9/1-03

¹⁰³ Västerbottens Museums arkiv D:nr 855/66 - Vilhelmina: Sammanträdesprotokoll, Kommunalnämndens arbetsutskott 6/9 1966

¹⁰⁴ Västerbottens Museums arkiv D:nr B6942/66 - Skrivelse till arbetsmarknadsstyrelsen från riksantikvarieämbetet 1966

¹⁰⁵ Intervju med Katarina Johansson, Vilhelmina, 9/1-03

¹⁰⁶ Västerbottens museums arkiv - Inbjudan från Centrala Byggnadskommittén till förste antikvarie Per Uno Ågren, Läns museet i Umeå 18/2 1969

¹⁰⁷ *Vår kyrkstad genom åren*, Vilhelmina Kulturnämnd, 1986, s. 32

¹⁰⁸ http://kultur.regeringen.se/propositionermm/propositioner/pdf/p9899_114.pdf, Ansvarig för sidan:

Regeringskansliet, Kulturdepartementet, 16/12-02, s. 68

¹⁰⁹ Intervju med F.d. Länsantikvarie Karin Eriksson, Umeå 9/1-03



Vilhelmina Kyrkstad efter restaurering.
Bildkälla: Västerbotten, nr. 4, 1987, s.276

på 1940-talet som tog sig an mycket arbete¹¹⁰ får anses ha del i att kyrkstaden idag är vad den är. Kanske var det tur för Vilhelmina att man inte hann göra något åt kyrkstaden innan 1960. För om så hade skett hade situationen kanske sett likadan ut idag som i Åsele. Detta kanske räddade den unika miljö som idag finns i samhället.

4.4 Fatmomakke

I Fatmomakke har saker och ting utvecklats annorlunda i jämförelse med Åsele och Vilhelmina kyrkstäder. Detta beror främst på att runt och i Fatmomakke har aldrig någon tätort uppstått och platsen har fortsatt att besökas endast vid kyrkhelger. Fatmomakke har behållit sin karaktär av exklusiv kyrkplats där inga fasta invånare finns och är så än idag. Fatmomakke har undgått en alltför snabb utveckling och därför har inte samma risker för miljön på platsen uppkommit. Ännu på 1940-talet kunde Fatmomakke endast nås via sjövägen. Detta har bidragit till att inga bilar eller vägar kommit den unika kyrkplatsen för nära. Ägarna av kyrkstugorna och kåtorna i Fatmomakke, Vilhelmina Kommun och turist- och hembygdsföreningen har samarbetat för att bevara Fatmomakke på bästa sätt. Man har verkat för att bibehålla kyrkplatsens ursprungliga utseende och förändra så lite som möjligt. Stigarna på platsen får inte ersättas med vägar eller grusgångar och de gamla byggnaderna måste underhållas så att de inte behöver ersättas med moderna hus¹¹¹.

Bevarandet av kyrkstaden

Man kan dock anta att förändringen i attityden till kulturarvet påverkat även kyrkstaden i Fatmomakke. Under lång tid var Fatmomakke inte i bruk och förfallet var under första delen av 1900-talet var enormt¹¹².

Under 1940-talet fick platsen en upprustning och från 1970-talet då kulturminnesvården nyordnades och arbete på lokal nivå möjliggjordes har statliga medel anslagits för restaurering

¹¹⁰ Intervju med Katarina Johansson, Vilhelmina, 9/1-03

¹¹¹ Berthelsen, Bertil, Kyrkstäder i Västerbotten i Anér, A, red, *Västerbotten*, 1942, s. 137-139

¹¹² Intervju med F.d. Länsantikvarie Karin Eriksson Umeå, 9/1-03

och underhåll. Kyrkstadens kåtor och stugor ägs av samer och boende i Kultsjödalen. Det finns ingen detaljplan för området men Fatmomakke är sedan 1990 upptagen i Vilhelmina Kommuns översiktsplan som en kulturmiljö av intresse¹¹³. Sedan 1974 förvaltas Fatmomakke kyrkplats av kyrkofullmäktige i Vilhelmina och Fatmomakkestyrelsen där kyrkofullmäktige väljer tre ledamöter, Fatmomakke sameförening två och Länsstyrelsen en ledamot¹¹⁴. Detta exklusiva omhändertagande av Fatmomakke har bidragit till att yttre krafter inte fått styra och söndra platsen. Fatmomakke har ansetts vara något unikt och en plats värd att bevara. Det som kanske kan sägas ha bidragit starkast till möjligheterna att bevara platsen är att den inte utvecklats till tätort som många andra kyrkstäder i Västerbotten och att den äldre bebyggelsen därmed inte stått i vägen för den moderna.

I ett yttrande från Länsstyrelsen, länsantikvarie Karin Eriksson till Statsrådet och chefen för Utbildningsdepartementet den 15/11 1976, skriver Eriksson att Fatmomakke är upptaget som ett riksintresse för kulturminnesvården i den fysiska riksplanen och platsen är av *”utomordentligt värdefull kulturhistorisk miljö och att det är av stor vikt att bebyggelsen här bevaras”*. Hon skriver vidare att det är önskvärt med en snar upprustning för att komma till rätta med det pågående förfallet. Det är även av intresse att bevara Fatmomakke eftersom platsen är en förutsättning för bevarandet av en livskraftig samisk kultur i Västerbottens län. Eriksson meddelar att Länsstyrelsen ger ett anslag på 800 000 kr för upprustningen av bebyggelsen på Fatmomakke Kapellplats¹¹⁵. För budgetåret 1983/1984 anslogs 75000 kr i statsbidrag för upprustning i kyrkstaden¹¹⁶. År 1987 skedde slutbesiktningen av de renoveringar som gjorts på byggnader och kåtor¹¹⁷.

Fatmomakke kyrkstad är hård reglerad, t.ex. får inga nya byggnader uppföras. Här finns sedan 1994 ett Kulturrum döpt *”Att mötas i Fatmomakke”*¹¹⁸.

¹¹³ Eriksson, Karin, *De Norrländska Kyrkstädernas förvaltning*, Länsstyrelserna i Västerbottens och Norrbottens län, 2001, bilaga 1, s. 9

¹¹⁴ Västerbottens Museums arkiv D:nr 44/74 - PM från Utbildningsdepartementet: Besvär i fråga om föreskrifter rörande förvaltningen av Fatmomakke kapellplats, 15/3 1974

¹¹⁵ Västerbottens Museums arkiv D:nr 1107/76

¹¹⁶ Västerbottens museum arkiv D:nr 585/83 - Beslut om statsbidrag 28/6 1983 fattat av riksantikvarieämbetet-kulturminnesbyrån

¹¹⁷ Västerbottens Museums arkiv D:nr 686/87 - Protokoll från slutbesiktningen

¹¹⁸ Västerbottens Museums arkiv D:nr 890/94 - Rapport över upprustning och iordningställande av kulturrum

5. RESULTATDISKUSSION

Det går att konstatera att förändringar i samhället fått konsekvenser när det gäller attityden till kulturarvet och bevarandet av kyrkstäderna i Åsele, Vilhelmina och Fatmomakke. Detta gäller förändringar såsom sekulariseringen, övergången från industri- till postindustriellt samhälle och institutioners uppkomst samt även förändringar i intresset från både stat, kommun och privatpersoner samt ekonomiska förändringar. Även saker som intresset för nationell, regional och lokal identitet verkar ha varit betydande för bevarandet av kyrkstäderna.

När bevarandet tog fart kan det anses ha varit, som Weber förutspådde i ett målrationellt syfte när framstegsoptimismen minskade och rotlösheten hos befolkningen blev påtaglig i en övergång till en annorlunda samhällsstruktur i och med det postindustriella samhället.

De institutioner som idag förvaltar vårt kulturarv grundar detta på målrationella handlingar. Konsekvenserna av kulturvårdandet anses vara bra för samhället och dess medborgare. Även sociala, vetenskapliga, didaktiska och emancipatoriska handlingar kan anses haft betydelse. Förändringen i synen på kulturarvet kan inte betraktas värdeobjektivistiskt eftersom vad som var kulturstoffet var beroende av tiden och hur man betraktade det som senare skulle kallas kulturarv. Däremot kanske man kan se saken ur ett värderelativistiskt perspektiv då det var avgörande för betraktandet av kyrkstäderna som kulturarv vilken relation de ”styrande”, i detta fall kanske främst kommunen hade till ärvd kultur. De såg rationellt på kyrkstaden. Betraktar man saken utifrån detta kanske inställningen till kulturarvet endast hade att göra med vilken grupp som var dominerande i samhället vid en viss tid.

Kulturarvets funktion kan på 1960- och 1970-talen ha varit en blandning av det antikvaristiska, oppositionella, legitimerande och rituella. Kulturarvet fick till uppgift att skapa gemenskap för samhällets medborgare när strukturen i samhället förändrades och det postindustriella systemet började ta över. Och därmed förändrades attityden till kulturarvet.

I kyrkstäderna i Västerbottens inland, i Åsele, Vilhelmina och Fatmomakke har synen på kulturarvet påverkat bevarandet av de områden med kyrkstugor som kallas kyrkstad. I Åsele ser man på 1930- och 1940-talen ett slags anpassat bevarande av kyrkstaden. Ny bebyggelse vägde tyngst men man såg helst att en del av kyrkstaden bevarades för att ge en åskådlig bild av hur samhället tidigare sett ut. Kyrkstaden hade förlorat sin ursprungliga funktion och intresset försvagades därmed för detta kulturarv. Senare undanröjdes byggnaderna från de centrala delarna av samhället och flyttades till en tänkt hembygdspark på Lappvallen. Här fortsatte förfallet och i slutet på 1960-talet ville kommunen av kulturhistoriska skäl se en ny lösning på placeringen av kyrkstugorna. Här ser man en attityd-

förändring som kan antas ha vara kopplad till de stora samhällsförändringar som skedde vid tiden, plötsligt månar man om bevarandet av byggnaderna. På 1970-talet genomfördes en inventering i Åsele och 1985 flyttades kyrkstugorna till Hembygdsområdet i centrum.

På 1920-talet var inställningen till Vilhelminas kyrkstad inte positiv. Man önskade kyrkstaden jämnad med marken. Senare på 1940-talet uppkom tankar på att bevara kyrkstaden. Dessa kan ha bottnat i Landsantikvarie Sigurd Curmans besök på 30-talet. Allteftersom höjs fler röster för ett bevarande av kyrkstaden och på 1960-talet genomfördes en inventering. Denna resulterade i en renovering av kyrkstaden på 1970-talet och den kom att bevaras för eftervärlden.

Fatmomakke har aldrig utsatts för den exploatering av platsen som skedde i Åsele och Vilhelmina i och med tätorternas tillkomst. Därför har byggnaderna i Fatmomakke fått stå kvar. Intresset för Fatmomakkes kyrkstad minskade dock på 1900-talet och många stugor och kåtor var tiden förfallna. Från 1940 och framåt har attityden förändrats och en upprustning av Fatmomakke kyrkstad har skett med statliga medel.

Vissa frågor består fortfarande. Det kan förefalla underligt att t.ex. Åsele som hade en ovanligt stor och värdefull kyrkstad är den av de tre kyrkstäderna som här undersökts som förstördes samt att då man flyttade kyrkstugorna till Lappvallen inte verkar ha varit mer angelägen om dess bevarande eftersom förfallet blev omfattande.

Dessa kyrkstäder eller delar av dem har bevarats för kommande generationer tack vare förändringen i attityden till kulturarvet efter den rådande tidens diskurs när samhället förändrades och önskan om regional och lokal identitet blev viktig, när man fick ökade kunskaper och organiseringen av kulturminnesvården under Curmans tid. Ofta kan även privata krafter och folkrörelsers engagemang anses ha varit avgörande för bevarandet av kyrkstaden.

6. SAMMANFATTNING

Kyrkstäderna uppkom på 1600-talet därför att statens krav på kyrkogång blev större. Kyrkan upplät mark åt bönderna för att bygga kyrkstugor runt sockenkyrkan. Kyrkstugorna tjänade som husrum åt de långväga kyrkbesökarna vid kyrkhelgerna till ända in på 1900-talet. Kyrkstaden hade även andra funktioner. Där hölls bl.a. marknad, skatteuppbörd och ting.

Attityden till kulturarvet och därmed kyrkstaden har förändrats över tid. I och med att det nya välfärdssamhället växte fram under 1900-talet, 1930-talets bostadspolitik infördes, kommunikationerna förbättrades, samhället förändrades i och med övergången från

allmogesamhälle till industrisamhälle, sekulariseringen tog fart och kyrkoturen försvann förlorade kyrkstaden sin ursprungliga funktion. Många kyrkstäder förföll men beboddes av arbetare och samhällets sämre situerade. Detta gjorde förfallet än värre då byggnaderna inte var tänkta för permanentboende. I enlighet med tidens diskurs passade kyrkstäderna inte längre in i samhällsbilden. Man lade inte ner pengar och tid på att restaurera dessa byggnader och de ansågs vara av ringa kulturhistoriskt värde. Trots det värde som i vissa fall ansågs finnas i byggnaderna var de moderna krafterna starkare och kyrkstädernas öde var ovisst. På 1960-talet skedde återigen en förändring i samhället då det postindustriella samhället gjorde entré och intresset för lokal och regional identitet blev allt större. Många av Inventeringarna i Västerbottens inland genomfördes vid denna tid och man kan se en klar förändring i attityden till kyrkstäderna. Inventeringarna bidrog till att kyrkstäderna fick en ny funktion, en funktion av kulturminne och därmed öppnade man ögonen på allmänheten som fick en ny syn på kyrkstäderna. De blev ett minne från en svunnen tid värt att bevara. På 1970-talet restaurerades många av kyrkstäderna. Av kyrkstäderna i Åsele, Vilhelmina och Fatmomakke är Åseles den äldsta. I Åsele och Vilhelmina ansågs kyrkstaden utgöra ett slumområde i den begynnande tätorten på 1930- och 1940-talen och sanering ansågs vara nödvändigt. I Åsele flyttades eller revs senare kyrkstugorna men i Vilhelmina bevarades en hel miljö i kyrkstaden på sin ursprungliga plats. I Fatmomakke förföll kyrkstaden länge men restaurerades såsmåningom. Idag är kyrkstäderna riksintressen och byggnadsminnen och skyddas därmed.

7. KÄLL- OCH LITTERATURFÖRTECKNING

KÄLLOR

Otrycka källor

- Vikman, Maria, Vikström, Eva, 1991-92, Förslag till kommunalt kulturminnesvårdsprogram för Åsele Kommun, Västerbottens Museum 1992.
- Västerbottens Museums aktarkiv D:nr 3630/41.
- Västerbottens Museums aktarkiv D:nr 2804/42.
- Västerbottens Museums aktarkiv D:nr 254/47.
- Västerbottens Museums aktarkiv D:nr 10/48.
- Västerbottens Museums aktarkiv D:nr 566/57.
- Västerbottens Museums aktarkiv D:nr 855/66.
- Västerbottens Museums aktarkiv D:nr B6942/66
- Västerbottens Museums aktarkiv D:nr 854/68.
- Västerbottens Museums aktarkiv D:nr 44/74.
- Västerbottens Museums aktarkiv D:nr 750/74.
- Västerbottens Museums aktarkiv D:nr 1107/76.
- Västerbottens Museums aktarkiv D:nr 754/81.
- Västerbottens Museums aktarkiv D:nr 585/83.
- Västerbottens Museums aktarkiv D:nr 686/87.
- Västerbottens Museums aktarkiv D:nr. 890/94
- Västerbottens Museums aktarkiv: Vilhelmina: 1940: Tjänstememorial rörande kyrkstaden i Vilhelmina socken, Lappland, 7/9 1940.
- Västerbottens Museums aktarkiv: Vilhelmina: 1940: Skrivelse till Länsantikvarien Lars Wickström från riksantikvarieämbetet via Bertil Berthelson, 10/9 1940.
- Västerbottens Museums aktarkiv: Åsele: 1943: Brevväxling mellan Folkskollärare Ruben Ådell, Åsele och antikvarie B. Berthelson, Riksantikvarieämbetet i Stockholm ang. flytten av kyrkstugorna, 29/5 1943.
- Västerbottens Museums aktarkiv: Vilhelmina: 1962, Inventering av kyrkstugor i Vilhelmina: skrivelse till landsantikvarien från ingenjör Bengt Lidström och antikvarie Göran Rosander, 23/7 1962.
- Västerbottens Museums aktarkiv: Vilhelmina: 1962, Inventering av kyrkstugor i Vilhelmina: Utredning utförd av Västerbottens Länsmuseum och VAB rörande Vilhelmina kyrkstad, dess nuvarande tillstånd, möjligheterna för restaurering samt dessa framtida användning, 26/7 1962.
- Västerbottens Museums aktarkiv: Vilhelmina: 1966: Sammanträdesprotokoll, Kommunalnämndens arbetsutskott, 6/9 1966.
- Västerbottens Museums aktarkiv: Vilhelmina: 1969, Inbjudan till förste antikvarie Per Uno Ågren från Centrala Byggnadskommittén, 18/2 1969.
- Västerbottens Museums aktarkiv: Åsele: 1982, redogörelse för ett samtal mellan Eilert Similä, Lars Flodström och Katarina Ågren ang. kyrkstugorna i Åsele författat av Katarina Ågren, 2/3 1982.
- Västerbottens Museums aktarkiv: Vilhelmina: odaterat: Vilhelmina Kyrkstad – ett handlingsprogram, Björn Lundegård.

LITTERATUR

Otryckt litteratur

- Utredare: F.d. länsantikvarie Eriksson, Karin, De norrländska kyrkstädernas förvaltning, Länsstyrelserna i Västerbottens och Norrbottens län i samarbete med Luleå Stift och kyrkstadsförsamlingarna, 2001.
- Vår kyrkstad genom åren, utgiven av Vilhelmina kulturnämnd, 1986.

Tryckt litteratur

- Anshelm Jonas, Inledning - Modernisering och kulturarv i Anshelm, Jonas, red. *Modernisering och Kulturarv*, 1993, Stockholm/Stehag, Brutus Östlings bokförlag Symposion, ISBN 91-7139-121-5, s. 12-14.
- Bergling, Ragnar, 1964, Kyrkstaden i Övre Norrland, Umeå, Almqvist och Wiksell, ISBN: 99-0169869-3.
- Berthelsen, Bertil, Kyrkstäder i Västerbotten i Anér, A, red, *Västerbotten*, 1942, Umeå, Aktiebolaget Nyheternas Tryckeri, s. 131-134.
- Damell, Eklöf, Gyllenhammar, Hoberg, Kyhlberg, Meschke, Nyström, von Reis, Riessen, Trotzig, Unnerbäck, Kulturarvet i samhället i von Schultz, Ulla, red, *Sveriges Kulturarv – att förvalta det förflutna*, 1998, Arlöv, Elanders Berlings, ISBN 91-520-0527-5, s. 90.
- Domeij, Pär, Nyström, Jan-Olov, Nyström, Maurits, 1999, Kyrkstaden Luleå Gammelstad Världsarvet, Luleå, Alltryck AB, ISBN: 91-7217 016-6.
- Fahlgren, Karl, Åsele sockens historia i Fahlgren, Karl, red, *Åsele sockenhistoria*, 1966, Åsele Sockenhistoria, Umeå, Larsson & Co:s Tryckeri, s. 22.
- Hallinder, Annika, Kyrkstadsliv i Sundin, Bo, red, *Västerbotten*, nr.1 - 1988, Umeå, UTAB, ISSN 0346-4938, s. 13-35.
- Nationalencyklopedin, band 13, 1995, s. 391, uppslagsord: *modernism*.
- Palmgren, H.M:N, Westerlund, Ernst, De västerbottniska kyrkstäderna i Möllman-Palmgren, Holger, red, *Västerbotten*, 1929, Umeå, Aktiebolaget Nyheternas Tryckeri s. 111, 125-130.
- Pettersson, Richard, 2001, Fädernesland och framtidsland – Sigurd Curman och kulturminnesvårdens etablering, Umeå, Umeå Universitets tryckeri, ISBN 91-7305-005-9.
- Sander, Annika, Om våra kyrkstäders bevarande i Sundin, Bo, red, *Västerbotten*, nr 1 - 1988, Umeå, UTAB, ISSN 0346-4938, s. 66.
- Vikström, Eva, Böndernas stad i Sundin, Bo, red, *Västerbotten*, nr. 1 - 1988, Umeå, UTAB, ISSN 0346-4938, s. 5-7.
- Vikström, Eva, Kyrkstäder i Eriksson, Karin, red., *Västerbotten genom tiderna*, 1994, Umeå, Tryckeri City AB, ISBN: 91-971050-3-1, s. 223, 226-228.
- Vilhelmina Kyrkstad, 1968, särtryck ut Västerbotten 1968, Falköping, Gummessons tryckeri.
- Västerbottens Museum, 1977, Kulturhistorisk beskrivning av bebyggelsen i Åsele, Dorotea och Fredrika tätorter - Inventering och bevarandeförslag, Umeå, VAB.
- Wegraeus, Erik, Från fornminne till kulturmiljö i von Schultz, Ulla, red. *Sveriges kulturarv – att förvalta det förflutna*, 1998, Arlöv, Elanders Berlings, ISBN 91-520-0527-5, s. 76.
- Wikman, Maria, Producent, Västerbottens Museum, 1994, Sevärt i Västerbottens län- Fatmomakke Kyrkstad, Umeå, Tryckeri CITY.

TIDNINGAR & TIDSSKRIFTER

- Bygd och Natur Nr. 1, 1957.
- Bygd och Natur Nr. 5, 1957.
- Bygd och Natur Nr. 4, 1959.
- Bygd och Natur Nr. 1, 1961.
- Bygd och Natur Nr. 3, 1965.
- Bygd och Natur Nr. 2, 1967.
- Bygd och Natur Nr. 2, 1971.
- Bygd och Natur Nr. 6, 1973.
- Bygd och Natur Nr. 1, 1978.
- Bygd och Natur Nr. 1, 1983.
- Bygd och Natur Nr. 5, 1989.
- Västerbottens Kuriren 8/1 1931.
- Västerbottens Kuriren 16/7 1942.
- Västerbottens Kuriren 6/10 1943.
- Västerbottens Kuriren 15/1 1944.
- Västerbottens Kuriren 20/1 1944.
- Västerbottens Kuriren 3/11 1945.
- Västerbottens Kuriren 7/8 1950.

Artiklar

- Zachrisson, Sune, ”Alla bönder hava sina stugor vid kyrkan...”, Västerbottens läns hembygdsförbund, 1920, s. 10.
- Vikström, Eva, ”Sockenkyrkor och tätortsbildning i övre Norrland”, Bebyggelsehistorisk tidsskrift, 1992, s. 20.

INTERVJUER

- Eriksson, Karin, f.d. Länsantikvarie, Umeå. Har haft det personliga ansvaret för Västerbottens kulturarv, 9/1-03.
- Johansson, Katarina, f.d. museichef på Vilhelmina Museum som kanske är den som gjort mest för kulturen i Vilhelmina, 9/1-03.

INTERNET

- www.aselehembygdsforening.nu, Ansvarig för sidan: Åsele Hembygdsförening, 13/1-03.
- www.infoweb.unit.liv.se/ituf/tema_q/projekt_pdf/folkrorelserna.pdf, Ansvarig för sidan: Lars B Wigforss (larwi@ituf.liu.se), 1/3-03.
- http://kultur.regeringen.se/propositionermm/propositioner/pdf/p9899_114.pdf, Ansvarig för sidan: Regeringskansliet, Kulturdepartementet, 16/12-02.
- www.svenskakyrkan.se/luleastift/Luleastift/Historia.htm, Ansvarig för sidan: ake.nordlundh@svenskakyrkan.se, 1/3-03.
- www.umu.se/kultmed/forskning/AVHSKI~sjostrom1.html 10/12-02, Ansvarig för sidan: ethel.eriksson@kultmed.umu.se, 10/12-02.
- <http://www.vasterbottensmuseum.se/oar/vilhelmina/kyrkstan.html#>, Ansvarig för sidan: Västerbottens museum, 3/12-02.

