

# EXAMENSARBETE

## En skola är en skola - är det *en* skola?

*Ett utvecklingsarbete med gymnasieelever om faktorer som ligger utanför skoltid och som de anser inverkar på deras skolprestation*

STEFAN BERGGREN  
JAN-ERIK KARLSSON

**PEDAGOGUTBILDNINGARNA**

PRAKTISK PEDAGOGISK UTBILDNING  
med inriktning mot gymnasielärare  
VT 2003

*Vetenskaplig handledare:* Steffan Lind

## Abstract

The purpose of this paper was to develop a material that highlights what causes there were outside school that pupils thought affected their performance in school. This was strictly done according to the statements that the pupils made. To fetch these statements the paper used essays, interviews and inquiries, all of whom were presented for the pupils.

Initially we asked the pupils to write a short essay where we wanted them to describe circumstances in the *classroom*, *in school* and *spare time* that affects their performance in school. On the basis of the essays we located and formed five themes: *friends*, *family/relatives*, *sport*, *boyfriend/girlfriend* and *accommodation*. The interviews added the theme *wellbeing*. To be able to compare the theme *wellbeing* we asked the pupils *how do you think that your schoolwork acts for the moment?* When comparing the two last mentioned we were able to see that the pupils considered their general *wellbeing* to be better than their performance in school.

Another result of this papers work is that, even though the pupils described the above mentioned themes as affecting themes, they often separated their school-time from their spare time. Therefore this paper makes the conclusion that pupils do not have a holistic view upon their performance in school. i.e they consider school and spare time to be different components of their life.

# INNEHÅLLFÖRTECKNING

<b>ABSTRACT</b> .....	<b>II</b>
<b>INNEHÅLLFÖRTECKNING</b> .....	<b>III</b>
<b>TABELL OCH FIGURFÖRTECKNING</b> .....	<b>IV</b>
<b>INLEDNING</b> .....	<b>1</b>
<b>BAKGRUND</b> .....	<b>2</b>
TJÄNSTEBEGREPPET .....	3
ANKNYTNING TILL STYRDOKUMENT .....	3
ALLMÄNT OM UTVÄRDERING OCH UPPFÖLJNING.....	4
UTVÄRDERINGENS SYFTE .....	5
TIDIGARE STUDIER .....	6
"Kirunaprojektet" .....	6
<i>Vad händer i skolans hus?</i> .....	7
" Bodenundersökningen" .....	7
<i>Upplevd kompetens</i> .....	8
<b>SYFTE</b> .....	<b>9</b>
AVGRÄNSNINGAR .....	9
<b>METOD</b> .....	<b>9</b>
UNDERSÖKNINGENS RELIABILITET OCH VALIDITET .....	10
UPPSATS .....	11
<i>Tematisering av uppsatserna</i> .....	11
INTERVJU .....	11
ENKÄT .....	12
VÅRT VAL AV METODUPPLÄGG .....	13
TIDSPLAN .....	13
<b>RESULTAT</b> .....	<b>14</b>
UPPSATS .....	14
INTERVJU .....	15
ENKÄT .....	16
<i>Elevernas allmänna välbefinnande</i> .....	17
<i>Allmänt om hur skolarbetet fungerar för eleven</i> .....	18
<i>Familj/anhöriga</i> .....	19
<i>Pojkvän/flickvän</i> .....	22
<i>Idrott/fritidsaktiviteter</i> .....	25
<i>Kompisar</i> .....	28
<i>Eget boende</i> .....	31
<b>DISKUSSION</b> .....	<b>34</b>
RELIABILITET OCH VALIDITET .....	34
RESULTATDISKUSSION .....	35
EGNA REFLEKTIONER .....	38
FORTSATT FORSKNING .....	40
<b>REFERENSER</b> .....	<b>41</b>
LITTERATUR.....	41
ELEKTRONISKA KÄLLOR .....	42
ÖVRIGA KÄLLOR .....	43
BILAGA 1: Enkät	
BILAGA 2: Enkätssammanställning	
BILAGA 3: Enkätssammanställning klasser	

## TABELL OCH FIGURFÖRTECKNING

TABELL 1: KLASSAMMANSÄTTNING .....	14
FIGUR 1: FRAMVÄXT AV TEMAN .....	14
FIGUR 2: FRAMVÄXT AV TILLÄGG TILL TEMAN .....	16
FIGUR 3: HUR TYCKER DU ATT DU MÅR JUST NU? (TOTALT) .....	17
FIGUR 4: HUR TYCKER DU ATT DU MÅR JUST NU? (KLASSVIS/KÖN) .....	18
FIGUR 5: HUR TYCKER DU ATT SKOLARBETET FUNGERAR JUST NU? (TOTALT) .....	18
FIGUR 6: HUR TYCKER DU ATT SKOLARBETET FUNGERAR JUST NU? (KLASSVIS/KÖN) .....	19
FIGUR 7: FAMILJ/ANHÖRIGAS INVERKAN PÅ VÄLBEFINNANDE (TOTALT) .....	20
FIGUR 8: FAMILJ/ANHÖRIGAS INVERKAN PÅ VÄLBEFINNANDE (KLASSVIS/KÖN) .....	21
FIGUR 9: FAMILJ/ANHÖRIGAS INVERKAN PÅ SKOLARBETE (TOTALT) .....	21
FIGUR 10: FAMILJ/ANHÖRIGAS INVERKAN PÅ SKOLARBETE (KLASSVIS/KÖN) .....	22
FIGUR 11: POJKVÄN/FLICKVÄNS INVERKAN PÅ VÄLBEFINNANDE (TOTALT) .....	23
FIGUR 12: POJKVÄN/FLICKVÄNS INVERKAN PÅ VÄLBEFINNANDE (KLASSVIS/KÖN) .....	24
FIGUR 13: POJKVÄN/FLICKVÄNS INVERKAN PÅ SKOLARBETE (TOTALT) .....	24
FIGUR 14: POJKVÄN/FLICKVÄNS INVERKAN PÅ SKOLARBETE (KLASSVIS/KÖN) .....	25
FIGUR 15: IDROTT/FRITIDSAKTIVITETERS INVERKAN PÅ VÄLBEFINNANDE (TOTALT) .....	26
FIGUR 16: IDROTT/FRITIDSAKTIVITETERS INVERKAN PÅ VÄLBEFINNANDE (KLASSVIS/KÖN) .....	27
FIGUR 17: IDROTT/FRITIDSAKTIVITETERS INVERKAN PÅ SKOLARBETE (TOTALT) .....	27
FIGUR 18: IDROTT/FRITIDSAKTIVITETERS INVERKAN PÅ SKOLARBETE (KLASSVIS/KÖN) .....	28
FIGUR 19: KOMPISARS INVERKAN PÅ VÄLBEFINNANDE (TOTALT) .....	29
FIGUR 20: KOMPISARS INVERKAN PÅ VÄLBEFINNANDE (KLASSVIS/KÖN) .....	30
FIGUR 21: KOMPISARS INVERKAN PÅ SKOLARBETE (TOTALT) .....	30
FIGUR 22: KOMPISARS INVERKAN PÅ SKOLARBETE (KLASSVIS/KÖN) .....	31
FIGUR 23: INVERKAN AV EGET BOENDE PÅ VÄLBEFINNANDE (TOTALT) .....	32
FIGUR 24: INVERKAN AV EGET BOENDE PÅ VÄLBEFINNANDE (KLASSVIS/KÖN) .....	32
FIGUR 25: INVERKAN AV EGET BOENDE PÅ SKOLARBETE (TOTALT) .....	33
FIGUR 26: INVERKAN AV EGET BOENDE PÅ SKOLARBETE (KLASSVIS/KÖN) .....	33

## INLEDNING

När vi började fundera över vad vi skulle utveckla tillsammans med eleverna under vår avslutande praktik kom vi fram till att vi har en gemensam nämnare, denna bakgrund består i av att vi båda två verkar och har verkat som ungdomstränare i fotboll. Vi upplevde att det fanns situationer under träning och match då enskilda individer underpresterade jämfört med vad de borde ha kunnat prestera. Vid personliga samtal framkom det ibland att det var händelser utanför fotbollsutövandet som påverkade utövandet av fotboll. Ett exempel på en sådan händelse kan vara om förhållandet till pojkvännen/flickvännen för tillfället var i kris.

Enligt vår erfarenhet är det lättare att prestera i en situation där valet av situation har varit frivilligt och efter intresse än i en situation där det inte alltid föreligger frivillighet och eget val utifrån intresse. Även om gymnasieskolan i sig hör till de frivilliga skolformerna finns det ämnen, kärnämnen, som inte kan väljas bort ur undervisningstiden och därför kan betecknas som mer eller mindre tvingande för eleven. Effekterna av en negativ händelse borde i sådana fall avspegla sig i en större prestationsminskning i skolmiljön än i den frivilligt valda aktiviteten.

För att medvetengöra läraren om de faktorer som inverkar på elevens prestation måste vi ha ett verktyg som kan mäta förändringar. Vi anser att utvärdering kan utgöra ett sådant verktyg eftersom skolan har lång erfarenhet av att arbeta med utvärderingen som verktyg. Däremot måste utvärderingsformen kompletteras så att eleven kommer i fokus.

Under vår praktik och den tid som vi vikarierat som lärare har vi uppmärksammat att det genomförs utvärderingar på nästan lika många sätt som det finns lärare på skolorna. Frågorna kan vara av olika karaktär och göras i de mest skiftande skalor och vi tror att eleverna ibland har svårt att sätta sig in i vad dessa skalor egentligen mäter. Oftast är frågorna utformade till elever av lärare och inte med dem, vilket kan leda till att viktiga områden ur elevens synpunkt aldrig utvärderas. Vår personliga erfarenhet av utvärderingar är att man ofta fyller i dessa slentrianmässigt eftersom de ofta kommer efter momentet man utvärderar och alltså inte påverkar deras situation utan främst de som följer efter. Ytterst få utvärderingar tar hänsyn till de faktorer utanför skolans ramar som påverkar elevens lärandesituation i skolan. Eftersom vi inte betraktar skolan som en fristående del i elevens lärande anser vi att följande citat ur boken *Våga värdera vetandets vägar* beskriver vårt synsätt om lärande på ett målade sätt:

*”Lärandet börjar tidigt! Alla föräldrar, mor- och farföräldrar, gudföräldrar och andra kan vittna om alla de fantastiska framsteg som >>deras<< barn, ständigt och jämt överallt gör, också i skolan! Lärandet sker naturligtvis också i närsamhället. Utvecklingen syns i föreningslivet, i kyrkans barnkör, på judoträningen, på bandyplanen eller i blockflöjtsgruppen... alla medverkar till livet självt och dess dimensioner.”*

*(Nihlfors, E, Wingård, B, 1999, s 13)*

Lärande pågår alltså inte bara inom skolans väggar. Om man som lärare får bättre kännedom om sådant som påverkar elevernas lärandesituation i skolan, även om det inte direkt har med skolan att göra, torde det öppna möjligheter för individanpassning i undervisningen och därmed en ökad kvalitet.

Utifrån det ovan nämnda har vi valt att göra ett examensarbete som försöker fånga prestationshöjande och prestationssänkande faktorer som lärare borde vara medvetna om. En lärare med bra kännedom om individens totala situation torde ha bättre möjligheter att anpassa undervisningen efter individens aktuella förutsättningar.

Området anser vi vara både kopplat till utbildningen till gymnasielärare och den realitet som vi anser präglar många skolor. Vår förhoppning är att examensarbetet skall hjälpa till ett vidgat utvärderingstänkande i skolan. Ett tänkande som inte resulterar i en skrivbordsprodukt utan får en faktisk användning.

## BAKGRUND

När det gäller litteratur inom området utvärdering respektive kvalitet finns det en uppsjö som behandlar ämnena. För lärare är kanske *Jämförelsetal för huvudmän - barnomsorg och skola*<sup>1</sup> är den kanske mest kända, och utförs årligen av Statistiska Centralbyrån, SCB, på uppdrag av Skolverket. Då vi använde sökmotorer på Internet hittade vi ett stort antal dokument som behandlar kvalitet och utvärdering av skolan, men vi har endast hittat ett fåtal dokument som beskriver ansatser där eleverna aktivt deltagit i utformningen av ett utvärderingsmaterial.

Med hjälp av en anekdot, som alla kan relatera till, vill vi leda in läsaren i det tankesätt som vi tycker präglar god syn på hur skolan bör bedriva utvecklingsarbete.<sup>2</sup>

En man tittade ut genom fönstret på sin gräsmatta och till sin förskräckelse såg han att den var full med maskrosor, det var veckan innan midsommar och den årliga groddansen runt midsommarstången. Nu var goda råd dyra. Problemet måste åtgärdas för att mannen inte skulle förlora ryktet att äga stadens finaste gräsmatta. Han insåg snart att det fanns tre olika sätt att få bukt med invasionen av de gula blommorna. Det första alternativet var att i ren ilska gå ut på gräsmattan och sparka ner ogräset. Det andra bestod i att med sax systematiskt klippa av alla stjälkar vid roten. Det tredje gick ut på att gräva upp med roten. De tre angreppssätten speglar olika förhållningssätt till problemet. De två första ger snabbt resultat och det skulle till en början se ut som problemet vore löst, men lagom till helgen skulle gräsmattan återigen vara alldeles gul. Den varaktiga och riktiga lösningen är oftast att gå till roten med problemet, i detta fall att gräva upp växten. Ett sådant tillvägagångssätt skulle däremot förebygga framtida problem.

De flesta skulle nog hålla med om att det sista förfarandet i berättelsen är det bästa tillvägagångssättet för att på sikt nå bästa resultat. Visserligen är ovanstående anekdot ursprungligen från litteratur i företagsekonomi, men stämmer den med skolans värld? Naturligtvis gör den det! Vilken elev kommer inte till skolan med förväntningar om att lära sig saker? Inom skolans värld hanteras i stort sett bara frågor som berör en form av tjänst, där oftast läraren och eleven i samarbete skapar en situation som är flyktig. Tjänsten uppkommer och förbrukas i samma stund och det varaktiga i detta fall blir förhoppningsvis kunskap och törst efter ett livslångt lärande för eleven. Skolan är dock en komplex miljö där det finns många fler intressenter till utbildningen; staten med läroplaner; industrin med kravspecifikationer om vilken kompetens som efterfrågas i framtiden; föräldrar som vill att deras barn skall få förutsättningar för en bra framtid och framförallt elever som är vitt skilda i

---

<sup>1</sup> Skolverket. (2003).

<sup>2</sup> Lund, K, m.fl. (1990).

fråga om förkunskap och motivation. De absolut viktigaste uppgifterna som lärare är att arbeta enligt läroplanens mål och riktlinjer som beskriver hur man skall säkra kvalitets- och måloppfyllelse i undervisningen<sup>3</sup>. Dessutom måste läraren vara uppmärksam under hela lärandeprocessen för att kunna individanpassa undervisningen.

## Tjänstebegreppet

Vi kommer framöver att använda oss av tolkningen att läraren och eleven under skolsituationen deltar i en tjänsteprocess som kännetecknas som en form av kunskapsskapande. Vi anser det därför viktigt att klargöra vad vi menar med en tjänst samt hur vi definierar kvalitet i skolsituationen. I det svenska språket finns både tjänst och service, som av allmänheten anses ha i princip samma innebörd<sup>4</sup>. De specifika egenskaper som tjänster anses ha är<sup>5</sup>:

- De är inte påtagliga, det vill säga de går inte att ta eller se på.
- De går inte att lagra. Visserligen kan kunskaperna om utförandet sparas, men situationerna där de skall utföras kommer hela tiden att variera. En tjänst utvecklas alltså under produktionsprocessen och när denna situation är slut upphör tjänsten att existera.
- ”Produktionen” och konsumtionen av tjänsten sker ofta inom samma tidsrymd, vilket betyder att man i princip kan anse att dessa två aktiviteter inträffar samtidigt.
- Läraren eller eleven kan inte utföra någon tjänst om det inte finns någon annan individ närvarande och efterfrågar tjänsten.

Detta leder oss osökt vidare till vår definition av kvalitet. Kvalitet har sedan länge varit ett honnörsord inom industrin och samhället i stort och är lika aktuellt idag. Skolans tradition med kvalitetstänkande är visserligen yngre men får allt större fokus i tider med krympande resurser. Vad som är kvalitet i undervisningssituationen bestämmer den eller de som nyttjar tjänsten, i vårt fall eleverna. Det finns två olika sorters kvalitet, teknisk och funktionell<sup>6</sup>. Den tekniska beskriver ”Vad” eleven erhåller, d.v.s. slutresultatet, examen, kunskap m.m. Funktionell kvalitet beskriver ”Hur” eleven upplever processen fram till slutresultatet. Vår undersökning inriktar sig främst på den funktionella kvaliteten där vi hoppas hitta faktorer som kan hjälpa eleven att uppnå en bättre teknisk kvalitet.

## Anknytning till styrdokument

Utifrån de samlade citaten nedan från Läroplanen för de frivilliga skolformerna, LPF 94, anser vi att vår undersökning har anknytning för det utvecklingsarbete som vi kommer att genomföra med eleverna. I LPF 94 fastslås det bland annat att skolan skall:

*”Undervisningen skall anpassas till varje elevs förutsättningar och behov.”*

(s. 6)

---

<sup>3</sup> Skolverket. (1994).

<sup>4</sup> Edvardsson, B. & Gummesson, E. (1988).

<sup>5</sup> Grönroos, C. (1983).

<sup>6</sup> Ibid.

*”... förmedla kunskaper och förutsättningar för att eleverna skall tillägna sig och utveckla kunskaper”*

(s. 7)

*”Skolan kan inte själv förmedla alla de kunskaper eleverna kommer att behöva. Det väsentliga är att skolan skapar de bästa samlade betingelserna för elevernas bildning, tänkande och kunskapsutveckling”*

(s. 8)

*”Varje elev skall få stimulans och växa med uppgifterna och möjlighet att utvecklas efter sina förutsättningar”*

(s. 8)

Om vi sammantaget tolkar innebörden i ovanstående citat finner vi att skolan måste anpassa sig till elevens totala studiesituation för att uppnå bästa möjliga studieresultat. Det uppnår skolan genom att skaffa sig inblick i de faktorer som påverkar den enskilde elevens prestation både när det gäller skoltid och fritid. Det är alltså viktigt att skolan antar ett holistiskt synsätt. för att hjälpa eleven på vägen till att uppfylla de mål som finns beskrivna i Skollagen, läroplan, kommunala skolplaner och lokala skolplaner.

## **Allmänt om utvärdering och uppföljning**

Historiskt sett har pedagogisk utvärdering handlat om *”...att värdera och uttala sig om resultatet av ett program för uppfostran och utbildning”*<sup>7</sup>. Författarna menar att all utvärdering bygger på relationer mellan mål och resultat och som de gett namnet *”relationsproblemet”*. Under nittonhundratalet växte en uppfattning fram om att det var möjligt att mäta utbildningens resultat i form av prov och tester. Det var främst militärens urvalsmetoder som bildade skola för denna inriktning. Tanken var att målet kunde uttryckas så klart att ett prov kunde konstrueras för att mäta uppfyllandet. Militären menade på att genomföra behovsanalyser, så att behovet av kunskap noga kunde mätas, medförde en lösning på relationsproblemet. Ur detta växte det sedan fram att man kunde konkretisera varje delmål i en läroplan genom att utforma en serie testuppgifter. Tanken var att skapa en testbank med uppgifter som skulle mäta uppfyllandet av målen. Det fina med detta förfaringssätt var att eleverna redan under kursens inledning kunde få ett test. Detta test angav exakt vad som förväntades av dem. Det var även möjligt att godkänna elever på kursen om de klarade testprovet utan att de hade gått den. Svårigheten med detta förfaringssätt är att framställa reliabla och valida prov det vill säga att tillförlitligt mäta vad som avser mätas?

Kraven på utbildning har dock förändrats och vi står nu inför en helt annan verklighet än tidigare. I de övergripande målen för skolan har det bl.a. tillkommit att skolan skall verka för personlig och social fostran. Denna breddning av skolans mål medförde en osäkerhet om hur bra utvärderingarna fungerade. Visst kunde man mäta att vissa program fungerade bättre inom vissa aspekter men man kunde inte förklara varför skillnader på andra områden eftersom de inte kunde mätas. Undervisningen betraktades som en närmast ovidkommande process och man fann svårigheter att relatera resultat och mål till en process. Ur detta har en medvetenhet om det dubbla relationsproblemet vuxit fram. Det dubbla relationsproblemet innebär konkret att vi intresserar oss för hela beroenden mellan mål-process-resultat och inte som i det enkla relationsproblemet bara till mål och resultat.

---

<sup>7</sup> Franke-Wikberg, S. & Lundgren, U.P. (1980).



Vår studie kommer dels att bygga på en uppsats där eleverna beskriver vad i deras vardag som påverkar deras studiesituation, och dels intervjuer vi gör utifrån vad eleverna har beskrivit som påverkande situationer. Detta innebär att studiens insamlande av material blir systematiskt. Det är också kravet på systematik som drar en gräns mellan vad som är *uppföljning* och vad som är *utvärdering*. I *Utvärderingspraktikan*<sup>8</sup> beskrivs en *utvärdering*;

*[Utvärderingen] Använder inte bara det normala informationsflödet utan gör särskilda ansträngningar att samla in uppgifter via planerade observationer, frågeundersökningar eller dokumentgranskningar.*

Vidare innebär den systematiska ansträngningen att det riktas en misstro mot det egna sunda förnuftet, varför många människors sunda förnuft bör få bryta sig mot varandra och gentemot de sakförhållanden som iakttagits. Av den anledningen bör den person som ansvarar för en verksamhet inte ha ensamt ansvar för en utvärdering av den egna verksamheten.

*(Ibid)*

Boken beskriver även en *uppföljning* som något som pågår ständigt i en skola för att verksamheten skall hålla rätt riktning på kort sikt. Som exempel på uppföljningar nämns närvarokontroll, kunskapskontroll och elevvårdsuppföljningar, uppföljningar som genomförs av den som i vanliga fall är ansvarig för verksamheten.

*(Ibid)*

I socialstyrelsens rapport *Utvärdering av kvalitet*<sup>9</sup> definieras en *utvärdering* som "... ett systematiskt sätt att söka information om hur en verksamhet lyckas nå målen eller om hur den fungerar". Detta styrker betydelsen av utvärderingen som en ansträngning vilken har ett systematiskt tillvägagångssätt för att uppnå ett eller flera speciella mål. Under vägen till måluppfyllnad avses också att studera sådana faktorer som inverkar såväl positivt som negativt på processen.

## Utvärderingens syfte

En utvärdering måste ha ett mål, att annars initiera och genomföra ett så pass resurskrävande arbete låter sig inte göras. I en tid med knappa resurser både vad gäller humankapital och arbetsmateriel är rationalitet och effektivitet honnörsord. Därför måste en utvärdering på ett tidigt stadium sätta upp de mål som utvärderingen syftar till att utveckla. Men en utvärdering behöver inte nödvändigtvis handla om utveckling, utan den kan också utgöra grunden för ny kunskap; för att dölja omständigheter istället för att avslöja<sup>10</sup> eller för att granska hur den effekt som vidtagna åtgärder har mot de definierade målen.<sup>11</sup> Andra funktioner som en utvärdering kan fylla i en utbildning/undervisning är:<sup>12</sup>

- Som ett led i undervisningens demokratiseringsarbete. Genom deltagande i utvärderingen tillförsäkras de studerande inflytande över utbildningens innehåll, upplägg mm.
- Som beslutsunderlag för utformning av lektioner, kursavsnitt osv.

---

<sup>8</sup> Ekholm, M. & Lander, R. (1993).

<sup>9</sup> Socialstyrelsen, (1994).

<sup>10</sup> Ibid.

<sup>11</sup> Eliasson, R, m.fl. (1990).

<sup>12</sup> Lind, S. & Danell, M. (Ej daterat).

- Som terapeutisk funktion. Det ges en möjlighet att ventilerar känslor.
- Som underlag för principdiskussioner. Hur man värderar ett händelseförlopp bygger på den kunskapssyn, människosyn, värderingar som kan vara grund för vidare diskussioner.
- Som ett relevant moment i utbildningen. Framtida yrkesutövande består av till del av utvärdering och planering. Att pröva på dessa former förbereder individen för yrkeslivet.
- Som ett led i den sociala träningen. Deltagarna kan vid utvärderingstillfället både tvingas ge och ta kritik.
- Som en ideologisk funktion. De kriterier man använder vid utvärderingen blir för den studerande en inläring om hur inläringen går/har gått.
- Som en beslutspolitisk funktion. Utvärderingen kan användas till att legitimera eller förkasta en verksamhet.

## Tidigare studier

Det har varit svårt att hitta studier som anammat vårt angreppssätt där eleven sätts i centrum för utvecklingsarbetet. Vi har använt oss av och sökt i bibliotekens databaser, dagstidningar, avhandlingar samt Internet för att hitta liknande alster.

Inget i vårt forskande efter material har resulterat i att vi funnit en undersökning som avhandlar en undersökningsansats som helt överensstämmer med vår. Däremot finns det, delar i de vi refererar till nedan, som tangerar vår undersökning och dess ansats vad gäller, val av metod och perspektiv.

De främsta skillnaderna mot vårt utvecklingsarbete finner vi i att dessa undersökningar inriktat sig på elever i grundskolan medan vår studie har gjorts med elever i gymnasieskolan samt utformningen av ett empiriskt utvecklingsmaterial

Nedan redogör vi kort för de skrifter vi hittat och som vi anser har beröringspunkter med vår studie.

### ”Kirunaprojektet”

Under ett utvecklingsarbete på BF-programmet i Kiruna genomfördes en undersökning med liknande ansats som i vår studie. Initialt fick eleverna fylla i en enkät som skulle utgöra en grund för undersökningen att stå på och klargöra målet som personalen och eleverna gemensamt skulle arbeta vidare mot. Ramen för detta utvärderingsförfarande var skolplanens alla mål. Utifrån enkäten bestämde de sig sedan för att arbeta vidare med målet *Självinsikt och självkänsla*. Deras mål var att eleven efter de tre åren på gymnasiet ska ha en *stärkt självkänsla*.

Det efterföljande steget innebar att eleverna fick skriva en uppsats under temat ”Det här är självkänsla för mig”. Parallellt med detta pågick ett arbete där lärarna undersökte vilka situationer inom klassrummet och skoltiden som eleverna upplevde inverka på deras

självkänsla. Några av de erfarenheter om problemområden och åtgärder för att förebygga dessa beskrivs enligt följande<sup>13</sup>:

- Enskilda samtal med eleverna efter examinerande redovisning. Eleven får feedback och har möjlighet att utveckla både sina positiva och negativa sidor.
- Skriftliga kommentarer till inlämnade arbeten. Eleven känner att arbetet har betydelse och får möjlighet att reflektera över sitt arbete.
- Olika redovisningssätt. Genom att växla mellan prov, rapporter, muntliga redovisningar får varje elev möjlighet att hitta en form som passar henne/honom bäst.
- Repetition inför en aktivitet. Gruppen får möjlighet att testa sin aktivitet och då också ha bättre förutsättningar att lyckas.
- Prata engelska i mindre grupper. Dela upp klassen – där det går – i mindre grupper.

### **Vad händer i skolans hus?**

Undersökningen inriktar sig på ”hur lärare uppfattar och formar elevers inflytande”. Angreppssättet i studien var att Danell riktade sig till 12 lärare som primära aktörer i studien. Grundtanken var att få en bild över vad som händer innanför skolans väggar och att bidra med en ökad förståelse för lärarna som aktörer inom denna sfär. Samhället har vissa intentioner med elevinflytande. Dessa intentioner förändras när de möter lärarnas kunskapsförråd och de omständigheter som råder för lärare i den vardagliga verkligheten. De tränger undan eller reducerar intentionerna till elevinflytande, när de skall omsättas i det dagliga arbetet.<sup>14</sup>

Den beröringspunkt vi hittar med vår undersökning ligger i hur Danell samlat in material samt att lärarna arbetat processinriktat med eleverna där deras synpunkter kom att utgöra grunden för den inriktning förändringsarbetet tog.

Vad som i grundtanken skiljer vår undersökning från Danells är att vi från början valde att vända oss till eleverna i stället för till lärarna i vår insamling av material.

### **”Bodenundersökningen”**

Vid en granskning av skolans arbetsmiljö ur ett elevperspektiv av de kommunala revisorerna i Bodens kommun fann man att ett stort antal elever upplevde olägenheter i samband med skolgången. Skolan är elevernas arbetsmiljö och kränkande särbehandling får inte förekomma.

*”Med kränkande särbehandling avses återkommande klandervärda eller negativt präglade handlingar som riktas mot enskilda anställda och studerande på ett kränkande sätt och som kan leda till att dessa ställs utanför arbetsplatsens eller studiegruppens gemenskap. Dessa företeelser kallas i dagligt tal för mobbing, psykiskt våld, social utstötning eller trakasserier och har alltmer framstått som särskilda problem i arbetslivet. De innefattar också sexuella trakasserier och trakasserier på grund av sexuell läggning eller etnisk tillhörighet.”*

*Arbetskyddsstyrelsens kungörelse 1993:17*

---

<sup>13</sup> Ekerstig, L.-A. (2002).

<sup>14</sup> Danell, M. (2003).

Exempel på kränkande särbehandling är t.ex.<sup>15</sup>:

- Att systematiskt ignorera en medarbetare eller elev, t ex att inte tala med eller lyssna på henne/honom.
- Att försvåra arbetets utförande t ex att undanhålla information.
- Att frysa ute någon från gemenskapen.
- Att kritisera och/eller förlöjliga någon inför andra.
- Att sjukförklara någon.
- Att omotiverat frånta eller förändra arbetsrum eller arbetsuppgifter.

Undersökningen fann att de fem främsta orsakerna till att eleven/eleverna skall må bra under skoltiden är<sup>16</sup>:

- Bra kontakt med andra elever
- Lärare som bryr sig om elever
- Lärare som lär eleverna att förstå olika saker
- Oftare gympa
- Trygga familjeförhållanden.

Vad som kan konstateras är att mycket av den forskning som bedrivs för att utveckla skolan har anammat den typ av forskning som utvärderar skolans input och output. Med andra ord har fokus lagts på vad skolan lär ut till eleverna och vad eleverna lyckas prestera utifrån detta.

Att eleverna pekar på trygga familjeförhållanden som en orsak till hur de mår under skoltiden, visar att faktorer utanför själva skolan är av vikt. Vi ser detta resultat som intressant eftersom det överensstämmer med vår holistiska syn på prestationen i skolan, att kropp och själ måste vara i balans för att kunna prestera.

## Upplevd kompetens

Syftet med avhandlingen är att förstå unga människors upplevelse av sin egen kompetens inom skolarbetet. Utgångspunkten i avhandlingen har varit ett fenomenologiskt perspektiv på livsvärlden. Hörnqvist har i sitt insamlade av material jobbat med två delar; i den första delen intervjuar hon eleverna och i den andra delen har eleverna skrivit brev om hur de upplever sin kompetens inom skolarbete. Ur intervjuerna har Hörnqvist urskiljt sju teman som hon anser har beröringspunkter med elevernas upplevda egna kompetens i skolarbetet. Resultatet av denna undersökning visar att elevernas upplevelse av sin egen kompetens fokuserar på betydligt fler aspekter av lärandeprocessen än tidigare undersökningar har visat.<sup>17</sup>

Återigen finner vi beröringspunkter med vår undersökning i fråga om metodik, framtagandet av teman samt att Hörnqvist har arbetat med eleverna i fokus – elevernas synpunkter har legat till grund för fortsatt forskningsarbete.

---

<sup>15</sup> It-gymnasiet (2003).

<sup>16</sup> Norrbottens Kuriren. (2003).

<sup>17</sup> Hörnqvist, M-L. (1999).

## Syfte

Syftet med vår undersökning är:

*Att för skolpersonal, och interaktivt med eleverna, arbeta fram ett kvalitetsutvecklingsmaterial (enkät) som synliggör de faktorer som eleverna anser inverkar på deras studiesituation och därmed studieprestation. Vidare är syftet att belysa faktorernas natur och inte värdera huruvida denna inverkan är positiv eller negativ.*

## Avgränsningar

Vi kommer att avgränsa oss till att undersöka klasser som ingår i det lärarlag som vi via våra handledare kommer i kontakt med under vår slutpraktik. Primärt är vi, genom elevernas inledande uppsats, intresserade av situationer och faktorer som enligt eleverna inverkar på skolprestation och ligger under temat *fritid*. Den främsta anledningen till uppsatsens två andra teman, *klassrum*, *skolmiljö* är att en alltför tidig avgränsning kan innebära att intressanta uppgifter inte framkommer. Dessutom anser vi att det val av avgränsningar som vi gjort kan leda in eleven i utvecklingsarbetets tankesätt.

## Metod

Utvecklingsarbetet omfattade de klasser – idrottsklasser i åk 1 i ämnet samhällskunskap – som vi kom i kontakt med via våra praktikhandledare. För vårt säkerställande av undersökningen förankrade vi den genom samtal med berörda lärare i ämnena samhällskunskap och svenska. Det totala antalet elever som berördes var 120 uppdelat i fyra klasser.

Initialt ledde vi in eleverna i tankeområdet genom att vi under lektionstid förklarade vilket syfte vår undersökning hade och att vi behövde deras hjälp för genomförandet. Vi bad eleverna att skriva en mindre uppsats inom ämnet svenska, där de fick möjlighet att beskriva faktorer som de ansåg påverkade deras studiesituation. Uppsatsen skulle beröra prestationspåverkande situationer under *fritid*, *skolmiljö* och *i klassrummet*. Anledningen till valet av dessa tre uppsatsteman var att få ett totalt analysunderlag av hur eleverna upplevde faktorer som inverkade på deras prestation i skolan samt det specifika för varje tema.

För att säkerställa att så många elever som möjligt skrev uppsatsen och därmed tillförde vår undersökning viktig information, påminde vi eleverna om uppsatsarbetet i samband med vår undervisning i samhällskunskap. Vi gav även eleverna möjlighet att lämna in uppsatsen anonymt då ämnet kunde vara känsligt och eleven därför kanske inte ville bli utpekad. För att eleven skulle garanteras denna valmöjlighet om anonymitet tillverkades en ”låda” per klass som var sluten och inte skulle öppnas förrän alla lämnat in sin uppsats. Kontroll av att eleven verkligen lämnade in ett alster skedde genom att bocka av gentemot klasslistan vid elevens överlämnande av uppsatsen.

Utifrån de skrivna uppsatserna samt teman skulle informationen grupperas genom användande av samstämmighetsprincipen, söker efter flera förekomster, och olikhetsprincipen

söker efter, från mönstret avvikande, men för oss intressant information. Enligt Miles & Huberman innebär det att efter ett iordningsställande av data för analysering, söker mönster och teman. För att gruppera dessa mönster och teman söker man efter det som kan vara rimligt, hittar centrala tendenser, systematiserar kontraster och likheter, inverkansfaktorer och hittar relationer mellan variabler och grupper och grupper av variabler.<sup>18</sup>

För att göra det vidare arbetet hanterbart begränsade vi oss till att ta fram områden eller teman ur dessa uppsatser samt att begränsa antalet. Det resultat som grupperingarna genererade skulle sedan ligga till grund för vidare intervjuer med utvalda elever. Valet att inte fixera det antal elever som skulle intervjuas före analysen av uppsatserna var klar, gjordes eftersom det var svårt att förutse vad uppsatserna genererade i form av intressanta uppslag för vidare intervjuer. Däremot är det, p.g.a. tidsfaktorn praktiskt omöjligt att genomföra intervjuer med samtliga elever, även om det i sig skulle vara intressant och generera positiva effekter, t.ex. att eleverna ser sig sedda. Dokumentationen kom under intervjuskeendet att göras i form av dagboksloggar, där vi skrev ned intressanta synpunkter som framkom under dessa intervjuer med eleverna.

Utifrån det samlade materialet som bestod av uppsatser och det som framkommit vid elevintervjuer erhöll vi den samlade information som bildade underlag för den enkät vi skulle använda vidare i vår studie. Enkäten utprovades på de i utvecklingsarbetet deltagande eleverna för att få elevernas synpunkter på utformning och frågeställningar. Vi valde vidare att i enkäten använda oss av en statistisk metod, Visuell analog skala, VAS<sup>19</sup>, där ekvidistansen d.v.s. avstånden mellan mätvärdena, av läsaren upplevs vara lika stort, men representerar i verkligheten kanske inte den reella skillnad som respondenterna avser med sina svar. Detta innebär exempelvis att värdet 6 på vår skala visuellt representerar dubbelt så stor inverkan som värdet 3, vilket inte nödvändigtvis behövde vara fallet i vårt utvecklingsarbete. Vi var helt enkelt intresserade av att belysa faktorer med prestationsinverkan och inte av deras inbördes ordning eller värde.

Studien är influerad av en hermeneutisk och fenomenografisk ansats till forskning, där vi avsåg att studera ”vita” fläckar i utvärdering som enligt eleverna skulle behöva belysas.

## **Undersökningens reliabilitet och validitet**

Vi gjorde valet att inte använda bandspelare eftersom intervjusituationen i sig redan var tillräckligt konstlad och vår erfarenhet var att användande av detta hjälpmedel påverkar intervjupersonerna negativt. Vi ansåg att bandspelarens inverkan på intervjuerna var mer till nackdel för studien än att dokumentera skriftligt, eftersom det bandade materialet lättare kan kopplas ihop med en enskild person som uttrycker något känsligt. Givetvis var vi medvetna om att våra tidigare erfarenheter skulle komma att styra tolkningen av intervjuerna; vad vi uppfattade som intressant; vilka grupperingar vi sedan gjorde och att en annan utvärdering förmodligen inte skulle komma fram till exakt samma grupperingar som vår undersökning.<sup>20</sup>

Vårt val att göra intervjuerna utanför lektionssalen var även detta ett medvetet val då vi ville försöka fånga samtalet i en så naturlig situation som skolan kan erbjuda och för att undersökningen inte skulle inverka på den schemalagda verksamheten. Vi var även medvetna

---

<sup>18</sup> Miles, M. B. & Huberman, A.M. (1994).

<sup>19</sup> Göteborgs Universitet (2003).

<sup>20</sup> Ejlertsson, G. (1996).

om att vi som vuxna i skolan, som samtalar med eleverna utanför lektionssalen, är ett relativt ovanligt inslag, detta kunde inverka både positivt och negativt på elevernas upplevelse av undersökningen. Denna uppfattning om vår inverkan understödde vi på tidigare erfarenheter som lärare och tidigare praktiktid.<sup>21</sup>

## Uppsats

Att använda sig av uppsatsskrivande som ett första led i vårt inhämtande av information från eleverna innebär ett antal fördelar som vi vill uppnå i samband med vårt arbete. Eftersom eleverna kommer att skriva uppsatsen inom ramen för ämnet svenska, och vi själva undervisar i samhällskunskap, kommer en ämnesintegration att ske. Uppsatsskrivandet innebär också att vi på ett smidigt sätt kan gruppera olika teman utifrån situationer som eleverna tycker är viktiga, dessutom anser vi att vi i och med uppsatsskrivandet bättre kan fånga in synpunkter från elever som inte gärna uttrycker sig muntligt. Dessutom får vi ett underlag att diskutera frågor som de anser viktiga<sup>22</sup>.

Att använda sig av ett icke-muntligt undersökningsförfarande medför också nackdelar. Den mängd text som skall bearbetas av oss kan bli omfattande och därför tidskrävande. Vidare går det inte att fånga upp de uttryck eleverna ger via kroppsspråk, inte sällan ger kroppen och det uttalade ordet uttryck för olika sinnesstämningar. Till exempel kan det som sägs av eleven vara positivt medan kroppen visar en avvaktande inställning inför en specifik situation.<sup>23</sup>

## Tematisering av uppsatserna

För att utkristallisera teman för vidare studium använde vi oss av fenomenologins detaljerade tillvägagångssätt. Detta innebar att texten i varje uppsats lästes mening för mening för att vi skulle kunna uttyda gemensamma tidigare benämnda faktorer som eleverna ansåg inverkar på deras prestation i skolan. En svårighet i detta förfarande är att tolka innebörden i den skrivna texten så att rätt fenomen framträder och att grupperingen blir korrekt. Naturligtvis är de citat vi valt ut färgade av vilka erfarenheter som vi som undersökare bär med oss, och vilka områden som vi fann intressanta att undersöka tillsammans med eleverna.<sup>24</sup>

## Intervju

”Vad är en intervju för något, så gör du bäst i att inte använda ordet intervju. För många människor leder ordet intervju tankarna till en aggressiv journalist som förhör en bångstyrig byråkrat, eller en hop högljudda reportrar som jagar någon flyende person, hojtande frågor som 'Blev du chockad av beslutet?' ...

*Ken Metzler i boken Creative Interviewing.*<sup>25</sup>

---

<sup>21</sup> Ibid.

<sup>22</sup> Andersson, B-E. (1985).

<sup>23</sup> Ibid.

<sup>24</sup> Hörmqvist, M-L. (1999).

<sup>25</sup> Häger, B. (2001).

I och med att vi hade en relativt lång praktikperiod hoppades vi att eleverna skulle få förtroende för oss och våga samtala om saker som kan vara av intresse för undersökningen. Vi var medvetna om att vi förmodligen betraktas av eleverna som lärare och att det kunde vara svårt att tala om känsliga saker. Vid det personliga samtalet hade man dock som intervjuare möjlighet att tolka fler aspekter än bara orden. Det fanns då möjlighet att studera kroppsspråk, tonlägen m.m. som kan ge ytterligare vikt till de talade orden<sup>26</sup>. Det personliga samtalet gav oss även en möjlighet att fråga skribenten om vi uppfattat texten rätt och stärkte på så sätt kvaliteten på det slutliga dokumentets frågeställningar. Vi hoppades dock att vårt val att huvudsakligen göra intervjuerna, visserligen under skoltid, men utanför lektionstiden, skulle underlätta samtalet med eleverna. Dock kan detta förfaringssätt samtidigt begränsa elevens vilja att samtala om frågeställningar då de oftast har läxor, kamrater, lektioner m.m. som finns med i deras medvetande.

## Enkät

Den teknik som en enkät bygger på är att en uppgiftsgivare, ibland kallad respondent, skriftligen besvarar frågor i ett formulär som konstruerats för just detta ändamål. (Dahlström, 1970)

Användandet av enkät innebär i sig både för- och nackdelar. Den främsta fördelen med en enkät är att samtliga respondenter får ta del av ett standardiserat material. En annan, nog så viktig fördel, är att forskaren, i och med utformningen av frågorna, kan styra mängden av efterarbete, allt utifrån hur mycket information som behöver tolkas.<sup>27</sup>

Till enkätens nackdelar hör att<sup>28</sup>:

- Trots hur mycket tid forskaren än lägger ner på förarbetet kan respondenterna tolka frågeställningarna olika. Detta gäller både mellan respondenterna samt tolkningen av frågans innebörd.
- Trots forskarens ambition att anpassa språket i enkäten efter respondenternas vokabulär finns det alltid en risk att enkätens frågeställningar blir för svåra eller lätta för respondenterna.

Rent allmänt är det också viktigt att tänka på att mätskalorna skall vara lättbegripliga samt helst genomsyra hela enkäten. Dessutom skall inte frågorna vara utformade så att de genererar ett svar i en viss riktning.

För att möjliggöra återanvändning av vår enkät uteslöt vi öppna frågor som alternativ, detta främst p.g.a. tidsaspekten vid hanteringen. Däremot fanns det möjlighet att förtydliga det svar som angetts på mätskalan via tomma textrader. Beslutet om stängda frågor tog vi efter samtal med lärare som ansåg att utformningen var mycket viktig för deras användande av materialet. En risk finns dock vid detta förfarande med många bundna frågor, att vi trots uppsatser och intervjuer inte behandlar för eleven väsentliga frågeställningar.

---

<sup>26</sup> Ibid.

<sup>27</sup> Dahlström, E. (1970).

<sup>28</sup> Ibid.



Vi ansåg även att ett antagande om ett referensvärde för mätande faktorernas inverkan som nödvändigt. Detta för att kunna analysera resultaten från vår enkät vidare. Om enkäten skulle användas återkommande skulle ett sådant referensvärde genereras naturligt och skulle i så fall inte behövas antas.

## Vårt val av metodupplägg

Eftersom vi under denna undersökning både använde oss av uppsats och personliga samtal för utformningen av vår utvärderingsenkät ansåg vi att vi försökt överbrygga de inneboende nackdelar som metoderna har samtidigt som vi förenat fördelarna.

## Tidsplan

I detta avsnitt anger vi hur planeringen av detta utvecklingsarbete var tänkt från början. Dock har revideringar varit nödvändiga inom vissa perioder, men det finns närmare angivet och förklarat under respektive tidsperiod.

VT – 03	PM skrevs och godkändes av utsedd handledare
Sommar – 03	Bakgrund, syfte och metod skrevs
V.38-41	Avsikten var att eleverna under veckorna 38-39 skulle skriva sina uppsatser. Dock valde vi att förlänga denna tid t o m V41 eftersom eleverna hade ett antal skrivningar som medförde att ett mindre antal uppsatser lämnades in inom den ordinarie tidsrymden. Genom detta förfarande utökades vårt undersökningsunderlag avsevärt.
V.42-43	Analys och gruppering av undersökningområden på basis av de uppsatser som eleverna hade skrivit och inlämnat. Riktat urval av elever för personliga samtal.
V.44	Höstlov för eleverna
V.45-46	Personliga samtal med elever. Utformning av enkät.
V.47	Eleverna fick fylla i enkäten. Praktikperioden avslutades.
V.48	Sammanställning av enkät.
V.49-52	Resultat och diskussion skrevs. Arbetet slutfördes.

# RESULTAT

## Uppsats

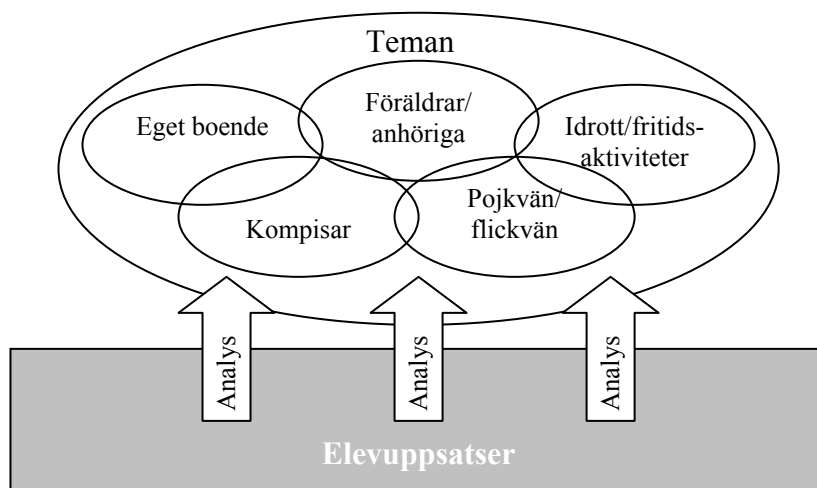
Undersökningen vad gäller uppsatsdelen genomfördes i våra fyra “praktikklasser” och berörde totalt 120 elever. *Tabell 1: Klassammansättning*, nedan visar fördelningen av elever och kön mellan klasserna. Direkt kan konstateras att det är ganska stora klasser med ett elevantal på ca 30 individer vilket dock utgör mer vanlighet än undantag bland Luleås gymnasieklasser. Det gemensamma men samtidigt unika för dessa klasser var att samtliga verkade inom idrottsprogrammet med olika inriktningar. ID1B bestod av elever från basketgymnasiet med riksintag, vilket innebär att flertalet elever i denna klass har eget boende. Vidare bestod elevgruppen av ID1A med inriktning mot friluftsliv, ID1C med elever från ishockeygymnasiet samt ID1D med elever från fotbollsgymnasiet. Samtliga av dessa sist nämnda klasser har ett fåtal elever med eget boende då intagningen till dessa är av lokal karaktär.

Tabell 1: Klassammansättning

Klass				
Kön	ID1A	ID1B	ID1C	ID1D
Pojkar	6	17	30	20
Flickor	24	10	3	10
Totalt	30	27	33	30

Svarsfrekvensen för uppsatserna var 69 st. Av dessa uppsatser hade 38 st skrivits av flickor och 31 st av pojkar. Då klasserna totalt bestod av 47 flickor och 73 pojkar kan vi uttyda att flickornas andel av de inlämnade uppsatserna var betydligt högre än pojkarnas i förhållande till hur stor del de utgjorde av undersökningsgruppen.

Vid vår analys av elevernas uppsatser letade vi efter intressanta synpunkter som kunde relateras till vår ansats med utvecklingsarbetet. *Figur 1: Framväxt av teman*, beskriver schematiskt vår arbetsmetod för att hitta mönster i dessa uppsatser som kunde grupperas till teman för vidare användning i utvecklingsarbetets senare steg.



Figur 1: Framväxt av teman

De teman som växte fram ur detta analysarbete var utan inbördes rangordning och beroende: *eget boende, föräldrar/anhöriga, idrott/fritidsaktiviteter, kompisar* samt *pojkvän/flickvän*. I bilden har vi försökt att återge att vi upplevde dem som beroende av varandra för prestationen i skolan, även om det grafiskt är svårt att återge beroendeförhållanden helt korrekt.

Vi valde även att återge de stycken som bildade grund för vår vidare gruppering till teman i citatform. För att öka läsbarheten av citaten har vi tagit med hela stycken vilket kan innebära att vår kategorisering kanske inte är helt självklar för den enskilde läsaren av rapporten, d.v.s. ett citat kan passa in på flera av våra utvalda teman beroende på var tyngdpunkten i tolkandet av texten läggs.

Ett exempel på ett citat där fritiden och skolan kan anses ha ett beroende sinsemellan visas nedan:

*”Jag tror absolut att vad man gör på fritiden påverkar skoltiden, och tvärtom.”*

*anonym elev*

## Intervju

Nästa steg i vår undersökning var att få förtydliganden av det eleverna skrivit, detta eftersom vi ville klargöra och förtydliga de citat som vi valt att intervjua eleven utifrån. Urvalet av intervjuerna var riktat. De elever vi valde ut för djupintervjuer hade, enligt vår subjektiva bedömning, intressanta synpunkter som vi ansåg behöva en djupare förklaring. Utifrån detta valde vi ut totalt 20 elever, fördelat på 4-6 elever från varje klass som ingick i undersökningen.

Eftersom de uppsatser vi hade som underlag för att välja ut elever att intervjua kunde lämnas in anonymt innebar det att vi inte hade möjlighet att intervjua den elev som skrivit:

*”Slutet av 9:an var ganska jobbig och jag märkte att det påverkade skolan. Jag var väldigt ofta ledsen, hade små slängar av självmordstankar, men mina kompisar och föräldrar fanns där för mig”*

*anonym elev*

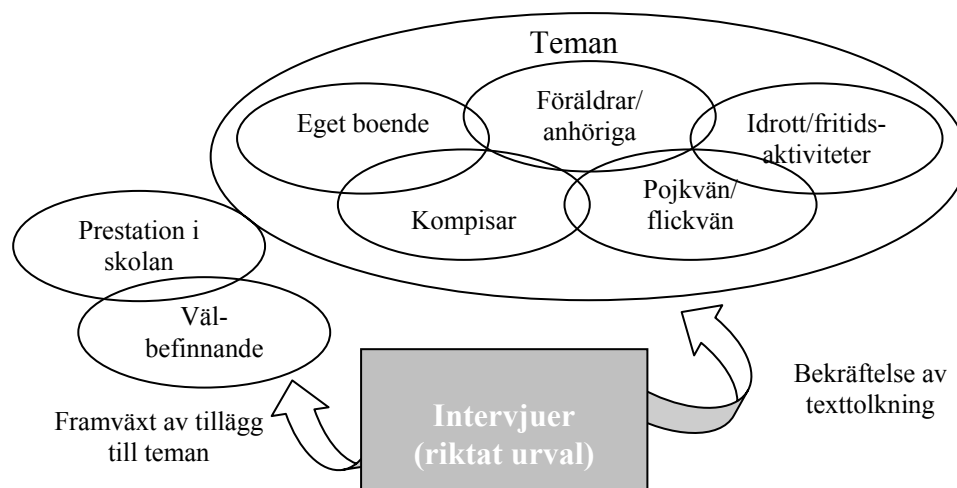
Sett ur vårt perspektiv indikerar ovanstående text på att ett enskilt samtal hade varit mycket givande eftersom vi anser det viktigt att veta så mycket som möjligt om den enskilde eleven. Dock måste elevens val av anonymitet respekteras och det viktiga i detta steg var för oss att hitta indikatorer som eleverna tyckte påverkade dem i skola och fritid, och inte att det kan härledas till en viss individ.

Genom intervjuerna fick vi bekräftelse på de tolkningar vi tidigare gjort utifrån den inledande uppsats som eleverna skrev. Dessutom framkom det önskemål om att lärare borde ha en allmän bild av hur eleven mår och att läraren skall visa att han/hon uppmärksammar eleven.

Definitionen av begreppet *uppmärksamhet* varierade lite från elev till elev, men vad som generellt framfördes som tips var att det är bra att läraren frågar elever om hur de mår. Detta var särskilt viktigt om läraren hade iakttagit att eleven i fråga inte var den “gamle” eleven t.ex. om en elev som normalt sett var glad och utåtriktad, under den senaste tiden dragit sig tillbaka eller med ett uppträdande som var allt annat än glatt.

De flesta elever ansåg också att läraren måste acceptera om eleven förklarade att han/hon klarade av sina problem på egen hand – trots allt är läraren inte någon i elevens närmaste bekantskapskrets utan en myndighetsutövare.

I Figur 2: *Framväxt av tillägg till teman* beskrivs hur vi tog fasta på de synpunkter som framkom vid intervjuerna. Vi valde alltså att till våra tidigare teman tillfoga frågorna *hur eleven mår för tillfället*, samt *hur skolarbetet fungerar för tillfället*. Frågan om hur skolarbetet fungerar just nu för den enskilde eleven tillfördes undersökningen för att om möjligt hitta samband mellan det allmänna välbefinnandet och elevens skolprestation.



Figur 2: *Framväxt av tillägg till teman*

Den grafiska placeringen av hur eleverna anser att de presterar i skolan just nu samt deras åsikt om deras välbefinnande just nu, indikerar att de lika gärna skulle kunna förenats med övriga teman och det beroende de påvisar. I figuren valde vi dock att placera dem utanför för att belysa att de tillkommit efter våra riktade intervjuer.

## Enkät

Det avslutande steget i det utvecklingsarbete vi bedrev tillsammans med eleverna var att empiriskt testa enkäten. Genomgående använde vi oss i enkäten av en 10-gradig skala där 0 beskriver mycket liten eller ingen inverkan av den efterfrågade faktorn samt 10 beskriver mycket stor inverkan. Vid vår tolkning av värden från enkätsammanställningen använde vi oss av en skala där vi tillskrev värden över och omkring 8 som värden med stor inverkan samt värden omkring och under 7 som värden med mindre inverkan. Jämförelsevärdet fick vi fram via att beräkna totalmedelvärdet<sup>29</sup> för alla svar. Vi använde oss alltså i beräkningen av totala antalet svar och totalpoängen för dessa svar, vilket gav oss värdet 7,45. I vår analys avrundade vi enkätsvar uppåt såväl som neråt till närmaste heltal, för att kunna urskilja de värden som visar på inverkan.

Enkäten uttestades på samtliga fyra klasser, vi fick in 97 svar av den totala populationen på 120 elever. Bortfallet var 23 elever som vid undersökningstillfället inte var närvarande de lektionstillfällena då enkäten utprovades. 67 av svaren som inkom lämnades av pojkar och resterande 30 härrör sig från flickor. Bland klasserna var fördelningen bland de som svarat på

<sup>29</sup> Bilaga 2: Enkätsammanställning

enkäten enligt följande: ID1A: 4 pojkar och 10 flickor, ID1B: 17 pojkar och 10 flickor, ID1C: 28 pojkar och 3 flickor, ID1D: 18 pojkar och 7 flickor.

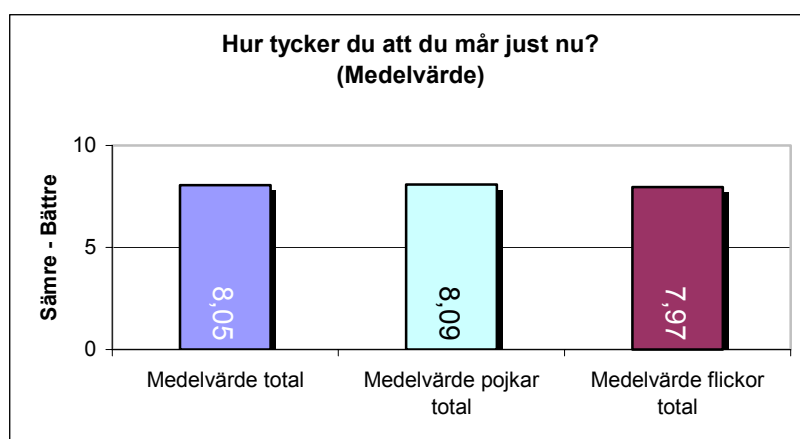
För att lätta upp läsningen av resultatet har vi lagt in citat efter förekomst bland svaren. Dessa texter har tolkats enligt samstämmighetsprincipen, där citat med liknande innebörd har sammanförts, och olikhetsprincipen, där citat som avviker från mängden använts.

## Elevernas allmänna välbefinnande

Frågan *Hur tycker du att du mår för tillfället?* ställdes för att vi som lärare skall få en bredare bild över vad som inverkar på elevens studieresultat, samt att eleverna påvisat hur viktig de anser frågan är – läraren skall visa att eleven syns.. Att ett allmänt välbefinnande verkar viktigt för prestationer vittnar bl.a denna elevkommentar om:

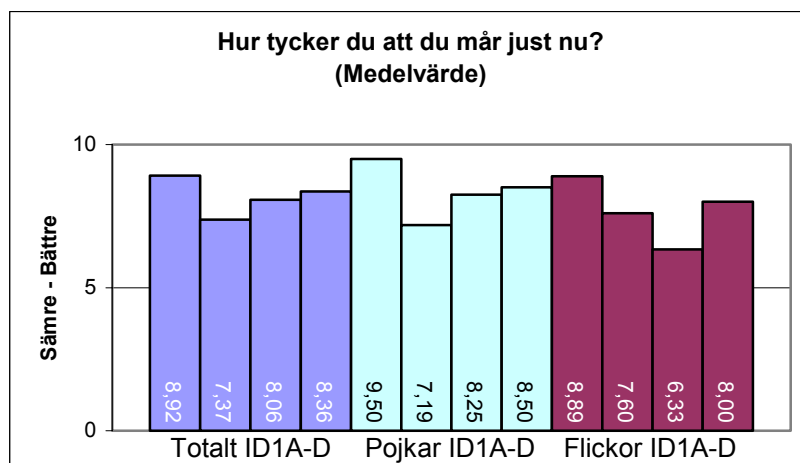
*”Alla prestationer innanför och utanför klassrummet påverkas främst av hur jag mår. Mår jag fysiskt dåligt, är det självklart att prestationen blir sämre. Det är den psykiska hälsan som påverkar mer.”*

*flicka*



Figur 3: Hur tycker du att du mår just nu? (totalt)

När vi närmare analyserar hur eleverna tycker att de mår just nu ser vi ingen större skillnad mellan könen. Generellt verkar det som om eleverna mår ganska bra då medelvärdet ligger kring 8. Vi kan inte heller uttyda någon större skillnad mellan könen när vi betraktar resultatet över alla klasserna.



Figur 4: Hur tycker du att du mår just nu? (klassvis/kön)

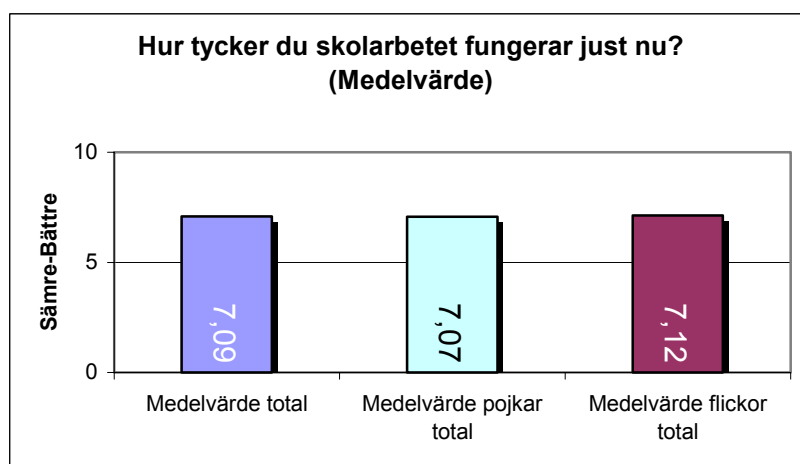
När det gäller frågan hur eleverna upplever att de mår just nu, svarade 93 elever på denna fråga. Av dessa svar hade 64 angetts av pojkar och 29 av flickor. Vid analys av de enskilda grupperna i klasserna ser vi dock skillnader mellan könen. Den klass där eleverna har uppgivit att de mår bäst är ID1A, där både pojkarna och flickorna verkar må bättre än genomsnittet i de övriga klasserna. Den klass som verkar anse sig må sämst är ID1B. Sett i ett grupperperspektiv verkar det vara pojkarna i ID1A mår bäst, och flickorna i ID1C som mår sämst.

### Allmänt om hur skolarbetet fungerar för eleven

Frågan *Hur tycker du att ditt skolarbete fungerar för tillfället?* ställdes främst för att vi i studien skulle kunna ställa den inledande frågan i relation till något och göra den mätbar. Eftersom utvecklingsarbetet i grund och botten handlar om elevernas prestation i skolan och hur den är beroende av ett antal externa faktorer anser vi att nedanstående citat belyser detta förhållande på ett bra sätt:

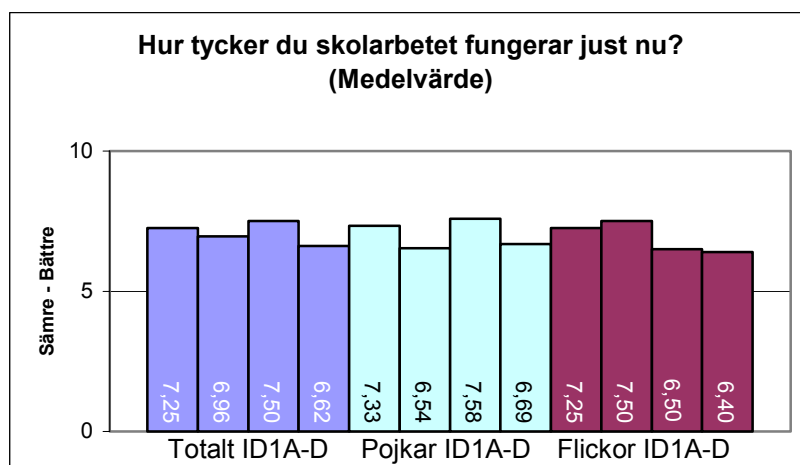
*”Fritiden är något som bara påverkar mig positivt. Då får jag tid till att vila, eller jag hinner inte vila ut så mycket som jag skulle vilja. Men om jag inte hade någon fritid skulle jag aldrig orka med skolan”*

flicka



Figur 5: Hur tycker du att skolarbetet fungerar just nu? (totalt)

Antalet svar under denna fråga var 81 st. varav 56 angetts av pojkar och 25 av flickor. Vid en analys av hur eleverna tycker att skolarbetet fungerar just nu ser vi ingen egentlig skillnad mellan könen. Medelvärdet ligger kring 7. Vi kan inte heller uttyda någon större skillnad mellan könen när vi betraktar resultatet totalt.



Figur 6: Hur tycker du att skolarbetet fungerar just nu? (klassvis/kön)

När vi tittar närmare på de enskilda grupperna i klasserna ser vi dock skillnader mellan dem. Den klass där eleverna har uppgivit att de mår bäst är ID1C. Vid en närmare analys av grupperingar visar vår undersökning att pojkarna i ID1C samt flickorna i ID1B anser att deras skolarbete fungerar bättre än för övriga grupper, skillnaden mellan pojkarna i ID1C och flickorna i ID1B är dock marginell. Vidare framträder även att flickorna i ID1D verkar anse att skolarbete fungerar sämst, tätt följt av flickorna i ID1C och pojkarna i ID1B.

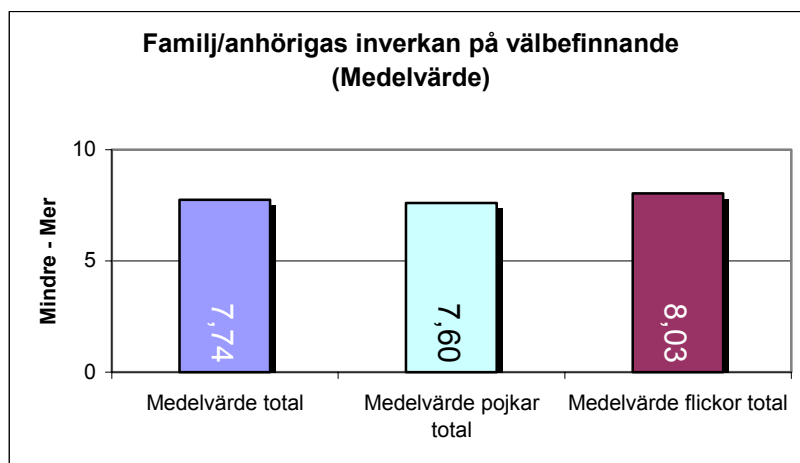
### **Sammanfattning**

En jämförelse mellan hur eleverna mår med hur de tycker att det fungerar i skolan, visar att det allmänna välbefinnandet ligger högre än hur de anser att skolarbetet fungerar just nu. Denna trend är något som genomsyrar hur båda könen upplever situationen. Värden att fundera vidare kring är pojkarna i ID1A som anser att de mår väldigt bra samt extremen åt andra hållet flickorna i ID1C som mår betydligt sämre. När det gäller hur skolarbetet fungerar hittas den ena extremen i ID1C bland pojkarna och det lägsta värdet återfinns bland flickorna i ID1D. Spridningen mellan dessa värden för hur skolarbetet fungerar är mindre i jämförelse med den variation frågan om hur eleven mår uppvisar.

### **Familj/anhöriga**

Familjens betydelse för elevens studieprestation och välbefinnande kan knappast överdrivas vilket återkommer i elevernas uppsatser. De beskriver ofta det som mycket viktigt att känna stöd från människor i ens närhet, vare sig det gäller sig hjälp med läxor eller bara att vara medmänniska i svåra stunder av livet. Detta exemplifieras av nedanstående citat:

*”Min mamma och pappa hjälper mig med läxorna om jag behöver hjälp. Det är bra att föräldrarna tar sig tid och hjälper sina barn, för att vi är ju trots allt framtiden.”*  
*flicka*



Figur 7: Familj/anhörigas inverkan på välbefinnande (totalt)

Svarsbilden under frågan om hur familj och anhöriga inverkar på elevernas välbefinnande visade att totalt 91 elever svarade på frågan, varav 62 svar härrörde sig från pojkar och 29 svar från flickor. Figuren visar att flickorna anser att familj och anhöriga har större inverkan vad gäller välbefinnande än vad pojkarna anser. När vi tar en närmare studie på vad eleverna har uttryckt i denna fråga har vi bl.a. funnit följande vanliga kommentarer, som återkommit om än med något annorlunda formulering. Dessa citat beskriver hur familj och anhöriga inverkar positivt på deras välbefinnande:

*“Stöttar när det känns jobbigt”*

*“De ställer alltid upp och finns där när de behövs”*

*“Familjen är bara positiv, utan dem skulle man ju må skitdåligt. Dom finns ju alltid där för en”*

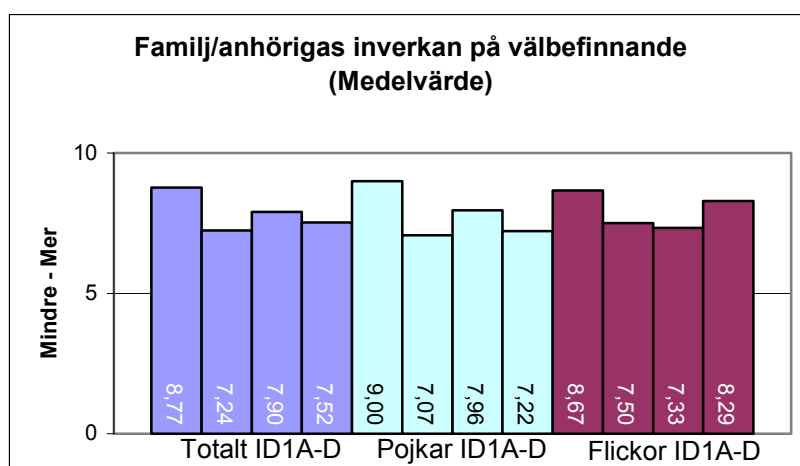
Det finns dock även kommentarer som inte återkommer lika ofta och beskriver situationen lite anorlunda om familjen och anhörigas inverkan på deras välbefinnande:

*“Tycker att de varken hjälper eller stjälper”*

*“Det är som att jag inte blandar ihop familjelivet och kompislivet/skollivet, så det spelar ingen större roll”*

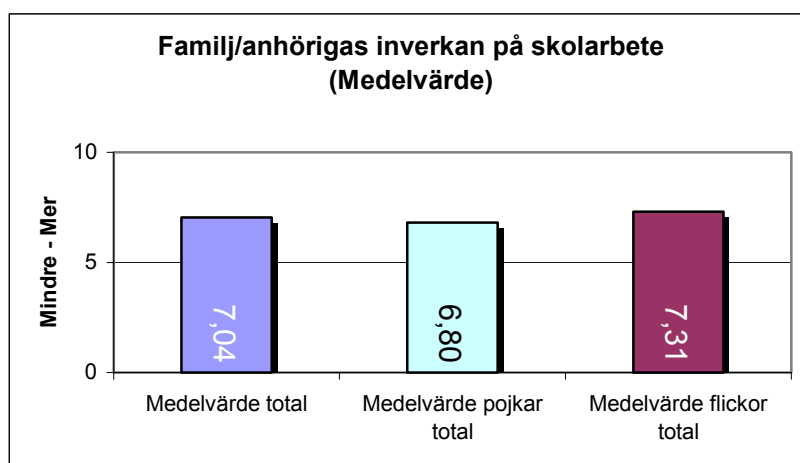
*“Jag bor inte med dom längre så jag har bara telefonförbindelse”*





Figur 8: Familj/anhörigas inverkan på välbefinnande (klassvis/kön)

Vad gäller en djupare analys av vilka klasser och grupperingar som anser att faktorn inverkar på deras välbefinnande, så visar figuren att ID1A är den klass som anser att föräldrar och anhöriga har största inverkan på elevens välbefinnande och att ID1B anser den som minst betydelsefull. Bland klasserna anser pojkarna i ID1A att inverkan är störst samt att pojkarna i ID1B anser sig påverkas minst.



Figur 9: Familj/anhörigas inverkan på skolarbete (totalt)

Under frågan om hur eleverna anser att familj och anhöriga inverkar på deras skolarbete svarade 81 elever på frågan, av dessa var 55 svar från pojkar och 26 svar från flickor. När det gäller denna fråga så är spridningen kring medelvärdet förhållandevis liten men flickorna anser att familj och anhöriga påverkar deras skolarbete i större grad än vad pojkarna anser. Vid studie av elevkommentarer i denna fråga har vi bl.a. funnit följande vanliga kommentarer som i mångt och mycket verkar ha en positiv klang:

*“Dom stöttar och försöker hjälpa till om man inte kan”*

*“Mina föräldrar tjar lite för mycket, men de vill bara väl”*

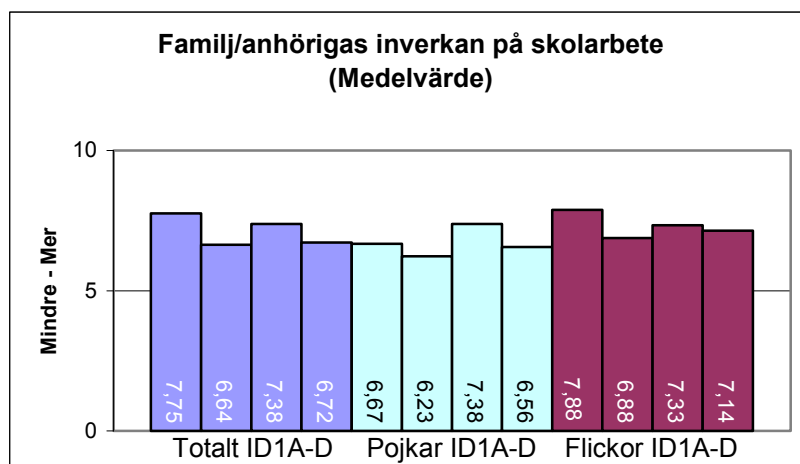
*“Ser till att jag gör läxan”*

Andra, ej lika frekventa kommentarer inom detta område beskrivs nedan:

“Jag har inget stöd från mina föräldrar vad det gäller skolan. Jag får klara mig själv. Det är ganska negativt”

“Har ingen påverkan”

“Dom stör bara och kan oftast inte ändå inte hjälpa en”



Figur 10: Familj/anhörigas inverkan på skolarbete (klassvis/kön)

När det gäller den av eleverna upplevda inverkan av familjen och anhöriga på skolarbete ser vi att flickorna i ID1A är den grupp av elever som anser att faktorn inverkar mest. Den grupp av elever som upplever minst inverkan är pojkarna i ID1B. Av figuren kan vi också se att klass ID1A upplever den tydligaste inverkan.

### Sammanfattning

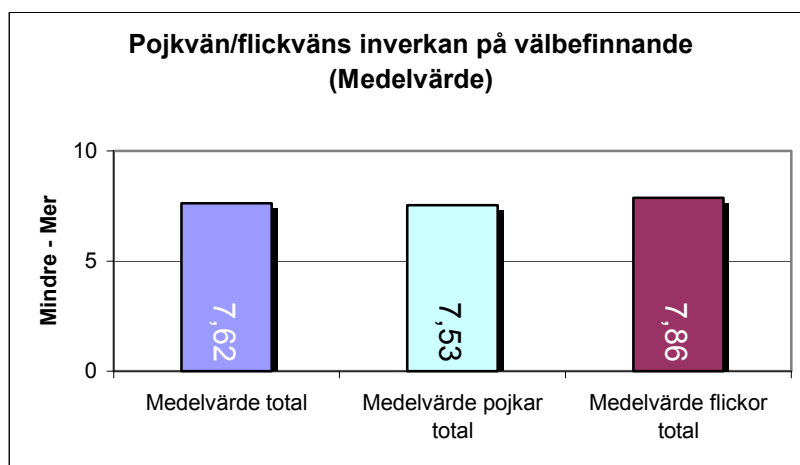
Sammanfattningsvis visar vår undersökning att eleverna anser att familj och anhöriga som faktor i allmänhet inverkar mer på deras välbefinnande än på prestationen i skolarbetet. Skillnaden är dock inte markant och det inte är någon större skillnad i denna uppfattning mellan könen. Utifrån hur vi tolkar skalan av ser vi också att båda könen ser familj och anhöriga som något viktigt. Pojkarna verkar dock anse att inverkan på deras skolarbete är mindre än vad flickorna anser.

### Pojkvän/flickvän

Att relationer är något som påverkar människans välbefinnande och prestation är nog inte något som är främmande kunskap för någon. Dessa elever befinner sig i ett stadium av livet då många inleder sin första nära relation. Att vi fått in relativt få beskrivningar inom detta område kan nog hänföras till att inverkan inom detta område är något som är direkt, d.v.s. om eleven har en relation, är det lätt att beskriva effekter. Om relationen däremot är avslutad, och därmed ligger i elevens historia, verkar det som att eleverna inte tycker att detta påverkar dem, åtminstone vid den tidpunkt då vi gjort vår undersökning. Ett exempel hur en elev beskriver kopplingen mellan välbefinnande och pojkvän/flickvän beskrivs nedan:

*”Om man har något problem (ex. kärleken) så tänker man ju på det hela tiden och mår dåligt”*

*anonym*



Figur 11: Pojkvän/flickväs inverkan på välbefinnande (totalt)

Frågan om vilken inverkan pojkvän/flickvän har på elevernas välbefinnande resulterade i 71 svar. Av dessa utgjorde antalet svar från pojkarna 49 st och antalet svar från flickorna 22 st. När det gäller en pojkvän/flickväs inverkan på det allmänna välbefinnandet upplever flickorna en aningen större inverkan, skillnaden är dock marginell – könen är i stort sett eniga.

Den skriftliga delen, där eleverna kunnat uttrycka sina egna åsikter inom detta område, visar på en stor samstämmighet, – pojkvän/flickvän kan av texterna att döma upplevas inverka positivt på välbefinnandet.

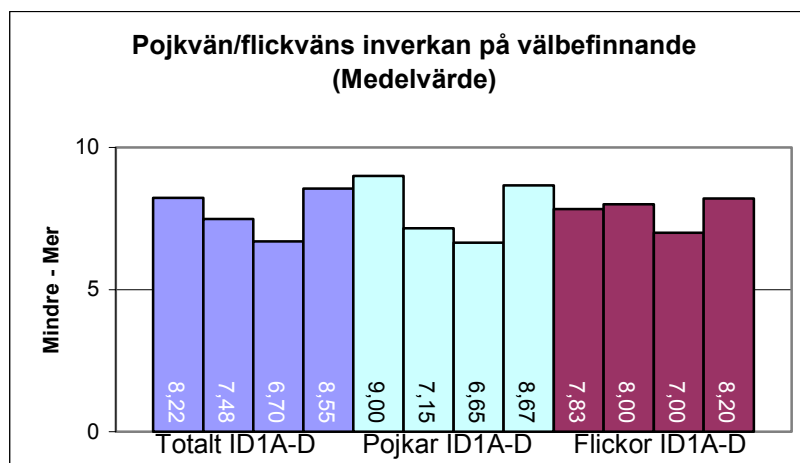
*”Han gör mig glad och stärker mitt självförtroende”*

*”Det är självklart skönt att känna kärlek från flickvännen, man mår bra. Kärlek du vet”*

*”Det känns skönt att ha stöd utanför familjen och vännerna”*

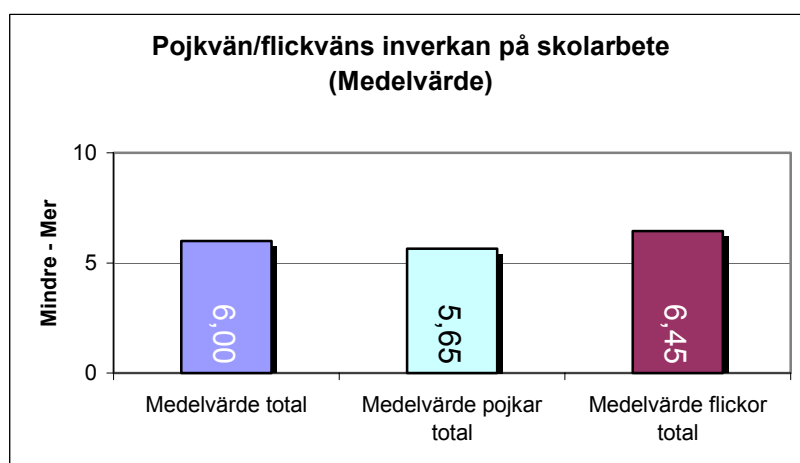
Men allt som gäller denna inverkansfaktor är tydligen inte av godo, vilket följande citat verkar ge uttryck för:

*”Förstör koncentrationen på basketspelet”*



Figur 12: Pojkvän/flickväs inverkan på välbefinnande (klassvis/kön)

Generellt kan vi uttolka att en pojkvän/flickvän kan anses ha stor inverkan på elevernas välbefinnande. Den klass som skiljer ut sig från de andra är ID1C, där pojkar och flickor är eniga om att inverkan inte är lika stor som de andra klasserna i undersökningen. Mest inverkan på välbefinnandet tycker pojkarna i ID1A att en pojkvän/flickvän har. Sett till klassen i helhet är det ID1D som anser att en pojk- eller flickvän har störst inverkan på välbefinnandet.



Figur 13: Pojkvän/flickväs inverkan på skolarbete (totalt)

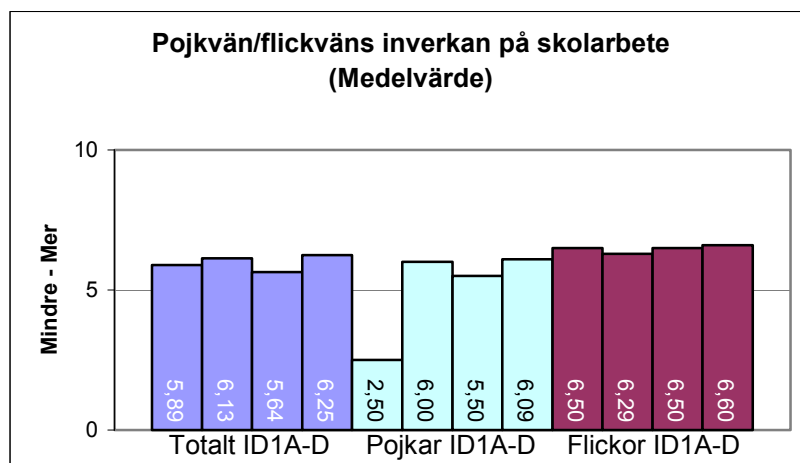
Enkätfrågan om vilken inverkan en pojkvän/flickvän har på elevens skolarbete genererade svar från 54 elever. Svarsskillnaden mellan könen minskade för denna fråga avsevärt och antalet angivna svar från pojkar var 34 samt 20 från flickor. Av svarsfrekvensen kan man dra slutsatsen att frågan, i jämförelse med vilken inverkan en pojkvän/flickvän har på välbefinnande, antingen är felställd eller att den i sig inte anses viktig att svara på. Den senare slutsatsen accentueras av nivån på svaren. – de ligger klart under det värde (7) som vi valt att använda som jämförelsevärde för faktorns inverkan. Dock verkade det bland citaten finnas en enighet om att en pojkvän/flickvän är något som konkurrerar med skolan om elevens tid.

*”Man kanske inte läser läxa när man ses precis”*

*”För det mesta inverkar han positivt. Vi hjälper varandra... Skola är ju dock inte det första man väljer att göra tillsammans med sin pojkvän, även om man borde göra det ibland”*

Ett lite annorlunda citat, som förmodligen inte inträffat ännu för eleven i fråga, beskriver tänkta följder av att en relation upphör beskrivs nedan.

*”Hon påverkar inte mitt skolarbete alls, om jag inte nu skulle bli dumpad, då lär man ju inte vara så sugen på skolan. Men det verkar inte vara nåt sånt på gång”*



Figur 14: Pojkvän/flickväs inverkan på skolarbete (klassvis/kön)

Vid en närmare studie av hur mycket eleverna anser att en pojkvän/flickvän inverkar på deras skolarbete ser vi att de generellt tycker att inverkan är liten. Vad som framgår som mest markant är den ansedda inverkan för pojkarna i ID1A, som anger ett värde som ligger långt under andra grupper. Sedan verkar flickorna anse att en pojkvän/flickvän har större inverkan på skolarbetet än vad pojkarna i allmänhet tycker.

### **Sammanfattning**

Vår undersökning visar att eleverna anser att en relation med pojk- eller flickvän inverkar på deras välbefinnande i långt större grad än inverkan på skolarbetet. Det verkar inte heller finnas några större skillnader mellan könen, utan de verkar ganska eniga om vilken inverkan en pojk- eller flickvän har för välbefinnande respektive skolarbete. Den enda grupp som verkar ha andra åsikter bland respondenterna är pojkarna i ID1A, som ligger avsevärt mycket lägre än övriga grupper.

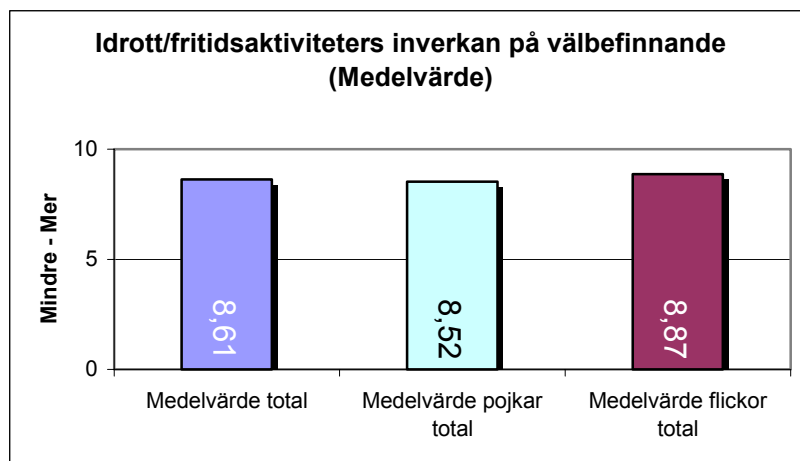
### **Idrott/fritidsaktiviteter**

Vår ansats till utvecklingsarbetet var ett holistiskt perspektiv på ”dygnet” d.v.s. vi tror att allt som händer har inverkan på andra områden även om dessa inte direkt kan relateras till varandra. När det gäller idrott och fritidsaktiviteters inverkan skiljer nog dessa elevers erfarenheter sig från en ”vanlig” elev mycket p.g.a. att de i sin inriktning på gymnasieskolan har valt Idrottsprogrammet. Gruppen som sådan kan nog därför inte anses som representativ för gymnasieelever i allmänhet. Vid närmare studie av deras synpunkter om idrott och

fritidsaktiviteters inverkan på skolarbetet är dessa övervägande positiva och följer samma tankegångar som nedanstående citat visar.

*”Går det tungt i skolan så påverkar de självklart min prestation på träning. Fungerar varken skolan eller fotbollen fungerar inte heller den lilla tid jag har för annat.”*

*flicka*



Figur 15: Idrott/fritidsaktiviteters inverkan på välbefinnande (totalt)

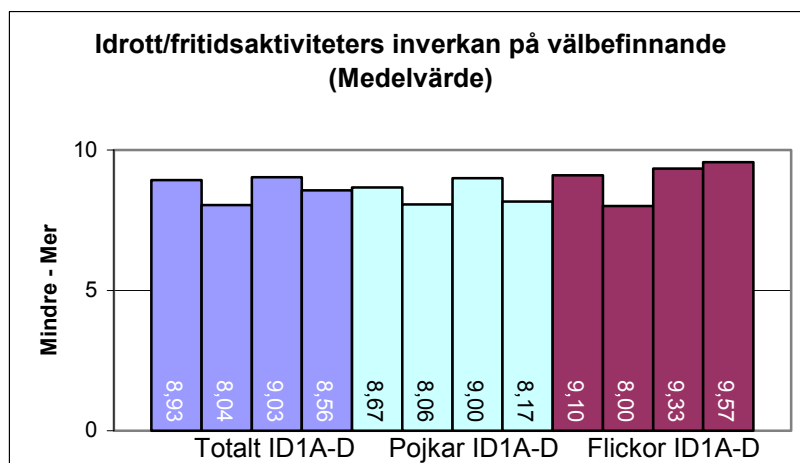
Det totala antalet angivna svar på vilken inverkan idrott/fritidsaktiviteter har för elevernas välbefinnande uppgår till 94 st. Av dessa har pojkar lämnat 64 svar och flickor 30 svar. Återigen är skillnaderna mellan hur könen beskriver inverkansfaktorn marginell, dock verkar eleverna helt eniga om att faktorns inverkan på deras välbefinnande är av stor vikt. Denna enighet fortsätter att framträda bland kommentarerna, där huvuddelen beskriver ett bättre välbefinnande vid ett lyckat utövande av idrott/fritidsaktivitet.

*”Presterar man bra och lyckas så mår man bättre”*

Emellertid finns det ett fåtal andra kommentarer som beskriver ett annat förhållande och karaktäriseras enligt följande citat:

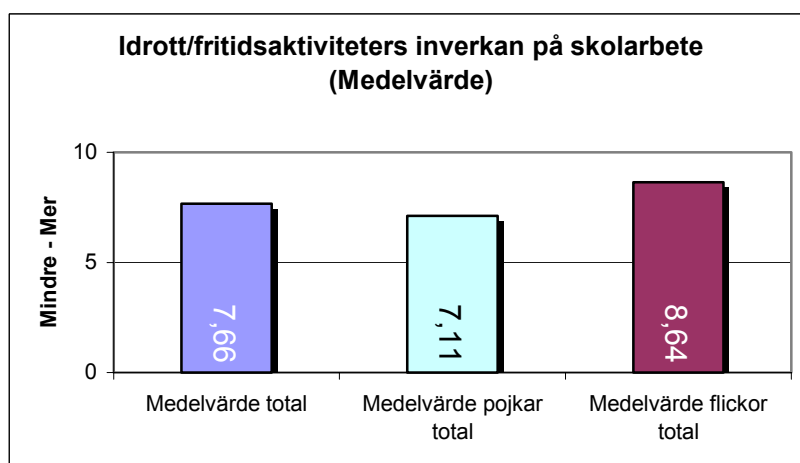
*”Kan inverka negativt om det går dåligt, men är väldigt kul”*

*”Det brukar betyda mer men nu har jag så mycket träningar att jag nästan är less”*



Figur 16: Idrott/fritidsaktiviteters inverkan på välbefinnande (klassvis/kön)

Återigen ser vi att de undersökta flickorna anser att deras idrott/fritidsaktivitet inverkar mer på deras välbefinnande än vad pojkarna anser. De som bryter detta mönster är pojkarna i ID1C och flickorna i ID1B, som angett en relativt hög respektive låg inverkan i jämförelse med övriga av samma kön. Vid en överblick av klasserna som helhet verkar även de eniga om att idrott och fritidsaktiviteter är något som har stor inverkan på deras välbefinnande.



Figur 17: Idrott/fritidsaktiviteters inverkan på skolarbete (totalt)

Vid vår analys av enkäten kom vi till en, i vårt tycke, intressant fråga, nämligen vilken inverkan eleverna anser att deras idrotts- och fritidsaktiviteter har på deras skolarbete. Antalet svar på denna fråga var 83 st, och av dessa hade 55 st skrivits av pojkarna och 28 st av flickorna. Gruppen som helhet anser att deras välbefinnande till stor del påverkas av deras fritidsaktiviteter och idrottande. Dock tycks det finnas ganska stora skillnader mellan pojkarna och flickorna vad gäller denna fråga, flickorna tycker i en betydligt högre utsträckning än pojkarna att idrott/fritidsaktiviteter inverkar på skolarbetet. När det gäller förekomsten av kommentarer var övervägande delen av innebörden enligt följande:

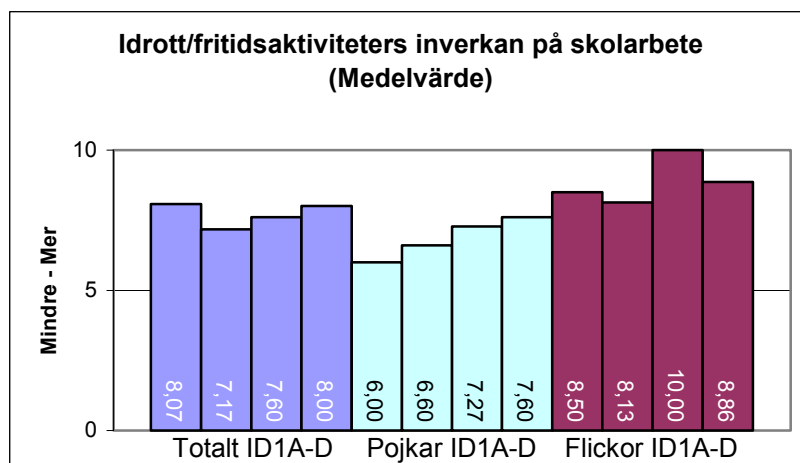
*”Jag tror man jobbar bättre i skolan om man har en idrott att tänka på i stället för bara läxor, uppgifter”*

*”Ibland om man har mycket i skolan kan det vara skönt att rensa hjärnan på träning, och sen ta nya tag med läxorna”*

Emellertid fanns det även några andra kommentarer som beskriver inverkan på ett lite annat sätt.

*”Det händer att man får stressa mycket för att hinna med både skola och träningar, ofta kommer skolan efter”*

*”Både + och -, + = Gör allt roligare, något att längta efter. - = Mindre tid för läxor och sånt”*



Figur 18: Idrott/fritidsaktiviteters inverkan på skolarbete (klassvis/kön)

Vid en djupare analys av grupperingarna ser vi att flickorna generellt anser att deras fritidsaktivitet eller idrottsaktivitet inverkar mer på skolarbetet än vad pojkarna anser. Skillnaden mellan könen är ganska tydlig när det gäller denna fråga. Det lägsta värdet hittar vi bland pojkarna i ID1A och det högsta bland flickorna i ID1C – de har angett det maximala värdet för denna undersökning. Vid jämförelse bland klasserna är det ID1B som anser att inverkan är minst samt att de andra klasserna anger relativt lika inverkan.

### **Sammanfattning**

Sammanfattningsvis kan vi ur vår undersökning tolka att eleverna anser att en idrott/fritidsaktivitet verkar ha större inverkan på deras välbefinnande än på skolarbetet. Flickorna anser vidare att den undersökta frågan har större inverkan än vad pojkarna anser både vad gäller välbefinnande och skolarbete, men skillnaden blir mer signifikant när vi jämför inverkan på skolarbete. För pojkarna minskar värdet drastiskt när det gäller faktorns inverkan på skolarbetet i jämförelse med inverkan på välbefinnande medan minskningen är marginell för flickorna.

### **Kompisar**

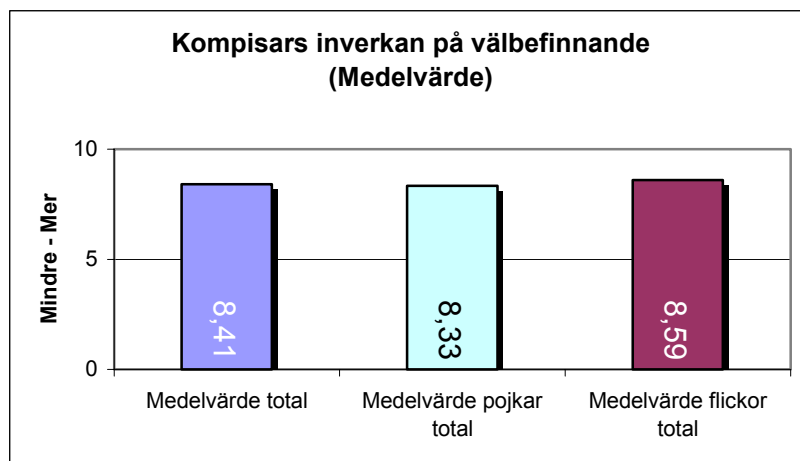
Att börja på gymnasiet innebär ofta stora förändringar vad gäller en elevs umgänge främst under skoltid. Oftast bryts den krets eleven umgicks i under grundskolan upp, då valet till gymnasieskolan medför att undervisningen bedrivs på olika skolor/orter beroende på det val eleven gjort. Att umgänget förändras behöver inte bara innebära negativa upplevelser för eleven eftersom den nya gruppen ofta inte har några förutfattade meningar om eleven. Vid vår



tolkning av elevernas uppsatser fann vi att kompisar oftast verkar ha en positiv inverkan på studierna, men eleverna ser också de negativa aspekterna av att umgås för mycket med kompisarna. Detta eftersom tiden för studier ibland kan bli lidande.

*”Det som påverkar min studiesituation negativt är för mycket umgänge med kompisar, mycket teve tittande, sena kvällar framför datorn och lite sömn”*

*pojke*



Figur 19 Kompisars inverkan på välbefinnande (totalt)

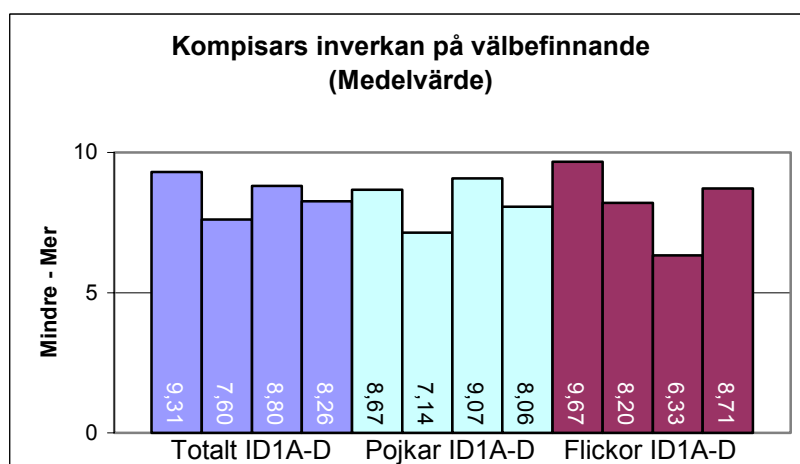
Det totala antalet svar på denna fråga uppgår till 89 st, varav 60 pojkar och 29 flickor. När vi tittar vidare på kompisarnas inverkan på elevens välbefinnande, ser vi att det är mycket små skillnader mellan könen. De är dock överens om att kompisar har en stor inverkan om hur eleven mår. De vanligaste förekommande beskrivningarna av kompisarna beskriver dem med positiva ordalag vilket kan uttydas av nedanstående citat:

*”Det är viktigt med bra kompisar”*

*”Kompisarna är en av de viktigaste sakerna i livet”*

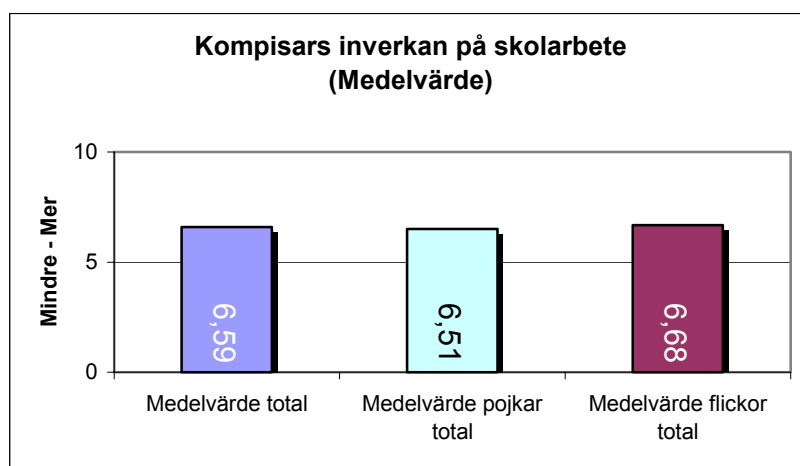
Visst finns det också här andra funderingar som kan vara intressanta att notera...

*”Om man inte har kompisar är det inte så säkert, men man kan ha kompisar som gör att humöret blir neråt, och har endast de”*



Figur 20: Kompisars inverkan på välbefinnade (klassvis/kön)

Enligt figur 20 verkar kompisar generellt ha stor inverkan på elevernas välbefinnande. De som bryter mönstret i denna fråga är främst flickorna i ID1C, som anser inverkan avsevärt lägre än övriga grupper. Den andra gruppen som anser inverkan som mindre än övriga är pojkarna i ID1B. Bland klasserna kan noteras att ID1A anser att kompisars inverkan på deras välbefinnande är störst, främst genom att flickorna i denna klass har ett exceptionellt högt medelvärde trots att de är en stor grupp.



Figur 21: Kompisars inverkan på skolarbete (totalt)

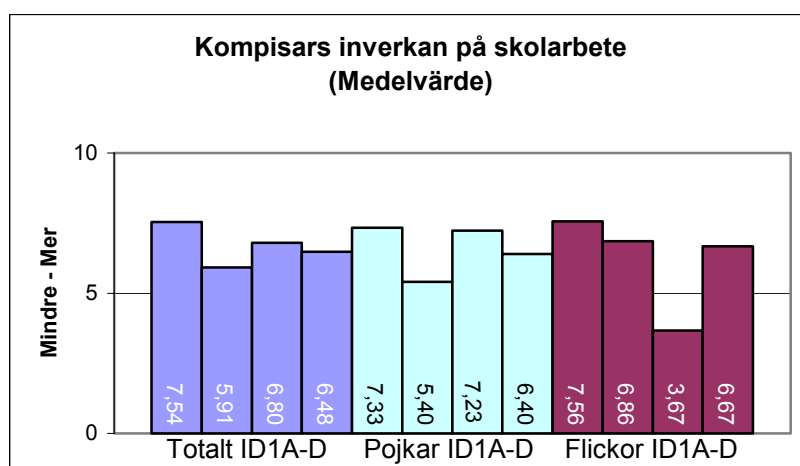
När det gäller faktorn kompisars inverkan på skolarbetet erhöll vi 80 st svar och av dessa hade 55 lämnats av pojkar och 25 av flickor. Direkt kan vi notera att de undersökta eleverna inte verkar anse att kompisar inverkar på deras skolarbete i någon högre grad. Flickorna ligger återigen lite högre i sin bedömning av kompisars inverkan på skolarbetet än pojkarna ligger i sin bedömning. Kommentarer om kompisars inverkan på deras skolarbete var ganska fåtaliga. De vanligaste betydelserna beskrivs enligt följande citat:

*”Dom är dom första man vänder sig till om man behöver hjälp med något skolarbete”*

*”Skulle vara mycket tråkigare i skolan utan kompisarna, man skulle inte ha lika kul utan dom”*

Att kompisar inte alltid innebär något som inverkar synliggör nedanstående citat:

*”Har kompisar som ingenting vet”*



Figur 22: Kompisars inverkan på skolarbete (klassvis/kön)

Figur 22 visar låga värden för pojkarna i ID1B samt det lägsta för flickorna i ID1C. De som främst anser att kompisar är en faktor som inverkar på deras skolarbete är pojkarna och flickorna i ID1A. Sett ur ett klassperspektiv är det värt att notera ID1B, där eleverna har en högre andel med eget boende än i de övriga klasserna i vår undersökning, avviker på så sätt att de anser kompisars påverkan på skolprestationen som mindre.

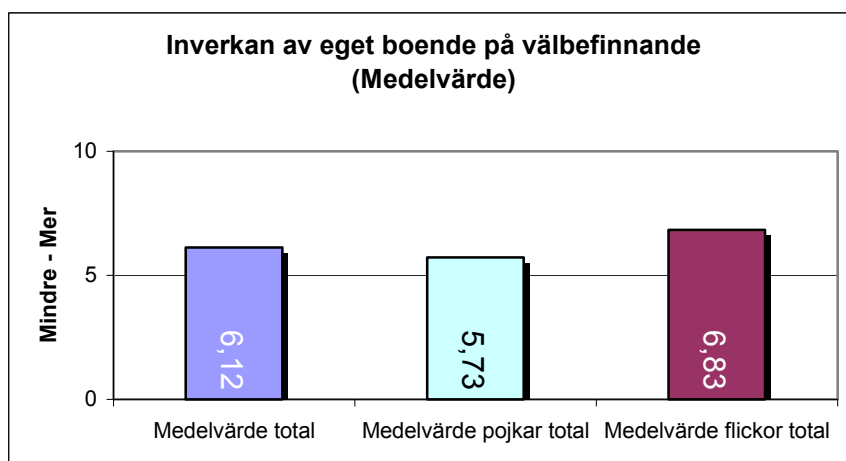
### Sammanfattning

Sammanställningen av vilken inverkan kompisar har för våra respondenter, visar att eleverna anser att kompisarnas inverkan på deras välbefinnande är större än på deras skolprestation. Vidare går det inte att uttyda någon generell skillnad mellan könen i dessa frågeställningar. Den skillnad som finns i inverkan på välbefinnande återspeglas även i hur eleverna anser att kompisar inverkar på deras skolarbete. Genomgående anser dock eleverna i ID1B att kompisar har den minsta inverkan med avseende på välbefinnande och skolarbete som klass, motpolen finner vi i ID1A både vad gäller pojkar och flickor. Det absolut lägsta värdet för kompisars inverkan på skolarbete finner vi bland flickorna i ID1C.

### Eget boende

Att ha ett eget boende är knappast någon normal social situation för en gymnasieelev i dagens Sverige. I den grupp av elever som vi undersökte fanns det ett tillräckligt underlag av elever med eget boende. Detta är i sig inte helt överraskande då en av klasserna hade riksintag av elever (basket), och att Luleå som centralort inom Norrbotten har möjlighet att anordna nischade idrottsutbildningar. Vi fann exempel på elever från andra kommuner än Luleå som studerade inom just dessa utbildningar. Då eget boende och dess inverkan på studierna berördes av elever, fann vi att detta område torde vara av intresse för vidare undersökning i vårt utvecklingsarbete.

*”Men så finns det andra saker som kan påverka och det är till exempel att i alla fall jag bor 16 mil bort. Det är nog jobbigt vare sig man känner det eller ej, för att man inte är van ensamheten och självständigheten som man måste ta itu med. För mig har det gått ganska bra hittills. Dessutom så är det viktigt att få nya kompisar och det har jag fått och det känns bra. Det skulle inte kännas så roligt att inte kunna prata med någon i skolan”*



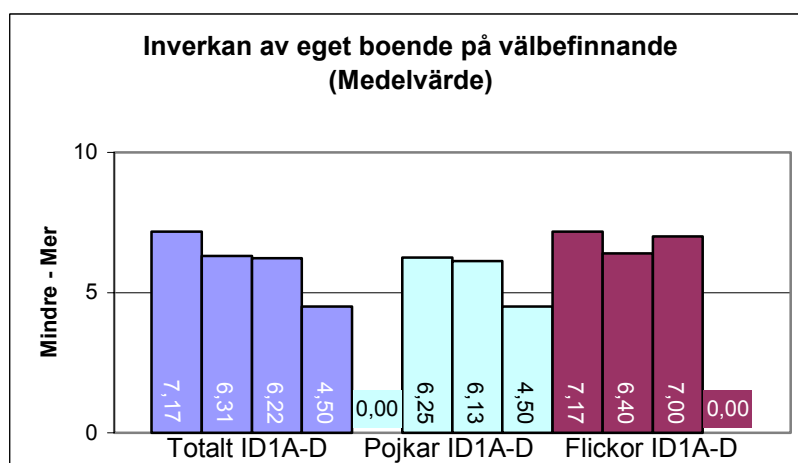
Figur 23: Inverkan av eget boende på välbefinnande (totalt)

Denna fråga om det egna boendets inverkan på välbefinnandet rönste minst svar av alla, 34 st, vilket i sig kanske inte är överraskande med tanke på att det är elever i gymnasiets årskurs 1 vi bedrivit utvecklingsarbetet tillsammans med. Vi fick 22 svar av pojkar och 12 svar av flickor. Generellt sett verkar denna inverkan inte vara så stor. Dock verkar flickorna återigen uppleva faktorn, eget boende, som mer påverkande för deras välbefinnande. Urvalet av kommentarer minskar naturligtvis med antalet svarande och det blir svårare att hitta en "röd linje" bland dem. Nedan citat visar dock att eleverna i mångt och mycket upplever det som skönt att bo själv, men även att det kan innebära problem.

*"Mycket skönt att bo själv. Men längtar till familjen ibland"*

*"Det är ganska skönt att bo själv, man blir lite egoistisk samtidigt kan det vara lite jobbigt att ta hand om ett hem. Och saknaden av familjen kan vara jobbig"*

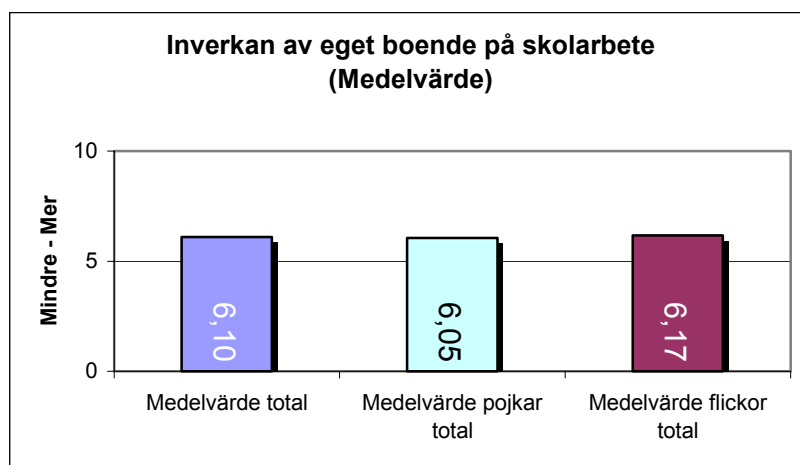
*"Det skulle vara lättare att bo hemma"*



Figur 24: Inverkan av eget boende på välbefinnande (klassvis/kön)

När vi analyserar vidare vilka grupperingar vi kan utläsa ur figuren, ser vi att vi fått resultatet noll för både pojkarna i ID1A samt flickorna i ID1D. Dessa grupper har alltså inget eget boende och därför inverkar naturligtvis ej ett eget boende på välbefinnandet. När vi ser till de

andra grupperna ser vi igen att flickorna anser att ett eget boende tycks inverka mer på välbefinnandet än vad pojkarna anser. Det lägsta värdet hittar vi för pojkarna i ID1D och det högsta kan anses delas bland flickorna i ID1A samt flickorna i ID1C, notera dock att värdena inte är höga sett till vårt referensvärde (7).



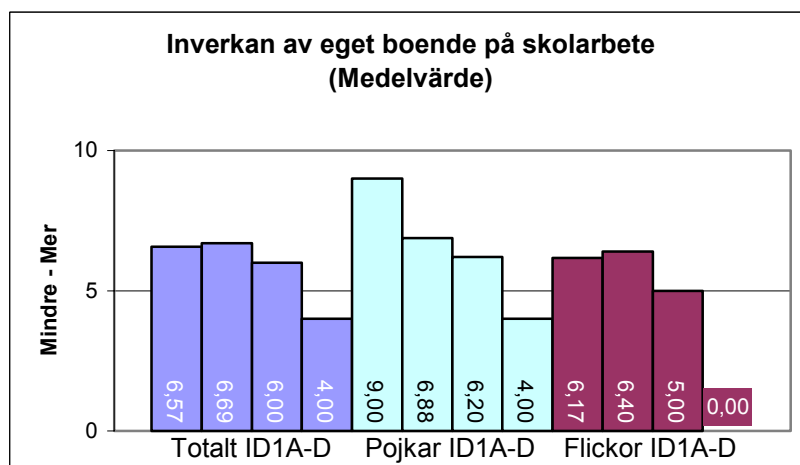
Figur 25: Inverkan av eget boende på skolarbete (totalt)

Frågan om eget boendes inverkan på skolarbete uppvisar en fallande svarsfrekvens gentemot ett eget boendes inverkan på välbefinnande. Antalet svar som gavs var i detta fall 31, varav 19 från pojkarna och 12 från flickorna. Vi ser även i figuren ovan att de svarande inte tycker att ett eget boende påverkar skolarbetet i någon högre grad. Det finns inte heller några anmärkningsvärda skillnader mellan könen i denna fråga. De nedskrivna kommentarerna beskriver positiva såväl som negativa aspekter med eget boende.

*”Man får plugga i fred”*

*”Finns ganska mycket att göra förutom läxorna t ex. Städa”*

*”Den eventuella hjälp man kan få av föräldrar försvinner när man bor själv. Det som är positivt är att man får lugn och ro”*



Figur 26: Inverkan av eget boende på skolarbete (klassvis/kön)

Figur 26 visar att pojkarna i ID1A anser att eget boende har stor inverkan på deras skolarbete och att flickorna i ID1D fortfarande inte angivit något svar. Vi ser samma tendenser för vilken inverkan ett eget boende har för skolarbetet som för det egna boendets inverkan på välbefinnandet d.v.s. relativt begränsad inverkan. Anmärkningsvärt är att pojkarna i ID1A, som inte svarat på frågan om det egna boendets inverkan på välbefinnande, här uppvisar ett högt värde.

### ***Sammanfattning***

Generellt sett kan vi uttyda att eget boende inte anses ha någon större inverkan för eleverna vare sig när det gäller välbefinnande eller skolarbete. Det intressanta att fundera vidare över är den avvikelse vi fått för pojkarna i ID1A, inget svar på vilken inverkan det egna boendet har för välbefinnandet samt en hög nivå för inverkan på skolarbete. Just denna skillnad i frågorna gör att man som tolkare av resultaten måste fundera över dessa svars giltighet.

## **Diskussion**

I detta kapitel som avslutar vårt utvecklingsarbete redovisar vi våra slutsatser och synpunkter utifrån den ansats som vi bedrivit studien. Vi behandlar också resultaten som beskrivits tidigare kapitel.

### **Reliabilitet och validitet**

Området som vi valt att studera är inte i någon större grad utforskat tidigare. Det vi har efterfrågat hos eleverna berör individers tankar och känslor, något som är svårt att göra mätbart och redovisa på ett kvantitativt sätt. Därför föll det sig naturligt att göra utvecklingsarbetet i kvalitativ form. Vi valde att genomföra studien utanför klassrummet så mycket som möjligt eftersom vi inte ville störa den ordinarie verksamheten.

Detta förfarande var med facit i hand kanske inte det bästa valet av metod för att kunna få fram ett optimalt resultat. Vi ser det dock som mycket svårt att göra på ett annat sätt, då vi hade ett begränsat antal lektioner att utöva vår lärarroll, vilket då undersökningen skulle konkurrera med. Dessutom var det svårt att kontakta eleverna under en vanlig skoldag då de hade långa dagar och tiden mellan lektionerna var knapphändig. Detta för eleverna ”späckade” schema innebar att var mycket svårt för oss att hitta, för dem, ledig tid till att intervjua. Denna begränsning i tid kan även ha inverkat negativt på våra intervjuer, då det varit svårt att kunna avtala en bestämd plats och tidpunkt för att kunna samtala i lugn och ro.

För att förebygga fel och öka förståelsen för enkäten hade det varit önskvärt med inledande elevdiskussioner rörande betydelsen av enkäten samt bedömningen av skalan i enkäten. Ett bra alternativ hade således varit att konstruera fiktiva svar som eleverna gemensamt fått bedöma värderingen av. Ett resultat vi också fått är att det är viktigt att bestämma hur man vill att enkäten skall besvaras. Vill man att svaren skall vara mer ”uttänkta”/personliga bör eleverna få möjlighet att besvara den utanför klassrummet och under en ”längre” tidsperiod än en lektion vi hade till förfogande. Är däremot ansatsen med enkäten att få in så många svar som möjligt skall eleverna besvara den under en och samma lektion. Eftersom vi inte hade

möjlighet att göra en uppföljning över en längre tidsperiod, utan i vårt fall i slutet av praktiken, ansåg vi det viktigare att svarsfrekvensen blev så hög som möjligt.

Vid vidare analys av enkäten så har vi konstaterat att det varit önskvärt med följdfrågor till de två inledande frågorna, där eleven fått möjlighet att beskriva varför eleven mår på ett visst sätt samt orsaker till att skolarbetet fungerar enligt en viss nivå.

Att klasserna är homogena i fråga om fritidsintressen och därför ej får anses som representativa för gymnasieklasser i allmänhet är en faktor som vi är medvetna om vid vår tolkning av resultatet nedan. Det är något som läsaren av rapporten bör ha i minne vid bedömning av nivån på vissa frågors inverkan på elevens välbefinnande respektive skolarbete.

## Resultatdiskussion

När vi inledde arbetet med denna rapport och funderade kring problemområdet var förhoppningen att det skulle finnas relativt mycket skrivet inom ämnet. Dock fann vi att området som sådant var ganska outforskat och att hitta material med liknande intentioner som vårt utvecklingsarbete, var mycket svårt. Detta återspeglas i resultatdiskussionen, där vi försöker knyta ihop erfarenheterna från vår studie med befintliga teorier, många för första gången nämnda i detta avsnitt.

Vid uppstarten av den praktiska delen av utvecklingsarbetet försökte vi få elevuppsatsen som ett tillgodoräknande för dem i ämnet svenska. Problem uppstod dock med detta tänkta förfaringssätt, då eleverna tyckte att det var svårt att skriva i berättelseform om upplevelser i klassrummet, skoltiden och fritiden som påverkar deras prestation i skolan. Detta var den primära orsaken till att vi frångick tanken på att svenskan skulle hålla för en språklig bedömning, eftersom vi prioriterade att få in ett så stort material för bedömning som möjligt. Detta innebar i slutändan att eleverna skrev uppsatserna i valfri miljö, i och med detta föll även vår ambition om att uppsatserna skulle vara ämnesövergripande. Vi tror dock att inlämnandefrekvensen hade blivit avsevärt högre om vi hade lyckats integrera undersökningen som en del i ämnet svenska.

När vi studerade uppsatserna närmare märkte vi att andelen skrivna svar från flickorna var mycket högre än för pojkarna, relativt deras antal. Detta faktum verkar dock inte vara något som är ovanligt vid ett förfarande likt vårt. I en studie gjord åt Skolverket konstateras att flickor hade en betydligt mer positiv attityd till skrivandet än pojkar i allmänhet. Det konstaterades även att flickornas positivare inställning till skrivande bygger främst på att de skriver mer på fritiden, då genom t.ex. brev och dagböcker.<sup>30</sup>

Det vi kan konstatera från de två inledande frågeställningarna, om hur eleverna tycker att de mår samt hur de tycker att skolarbetet fungerar, är att det skulle vara mycket intressant att vidare studera varför pojkarna i ID1A verkar må så bra samt varför flickorna i ID1C verkar må såpass mycket sämre. I en undersökning initierad av länssamrådsgruppen för alkohol och andra droger i Blekinge framkom att bland ungdomar i Blekinge är andelen flickor som mår sämre i skolan högre än motsvarande andel för pojkar. Denna undersökning, som gjordes vid två tillfällen (1998, 2002) visar också att den totala andelen gymnasieungdomar som mår dåligt eller mycket dåligt i skolan har ökat mellan de två undersökningstillfällena. Vidare så

---

<sup>30</sup> Hallerdt, B. (2003).

har flickornas andel ökat betydligt relativt mot pojkarna<sup>31</sup>. Detta förhållande kan också förklaras av att före 15-årsåldern tenderar pojkar och flickor att ha likartade depressionsprevalenser. Vid en undersökning av samma förhållanden i de högre åldrarna tenderar en större andel av flickorna att ha depressionssymptom och depressionstillstånd än pojkarna<sup>32</sup>. Svenska studier visar också att för pojkar inträder de psykiska problemen företrädesvis före puberteten medan flickornas psykiska problem uppkommer i samband med, eller efter, puberteten. De båda könsens problembild är också väsensskild då pojkarnas sjukdomsbild består av mer utåtriktade problem. Flickornas psykiska problem däremot, är inåtvända och kan visa sig främst i form av depression/nedstämdhet och kroppsliga besvär<sup>33</sup>.

Vid utvecklandet av ett instrument för bedömning av skolklimatets inverkan för elevernas prestation (Grosin, L. 1999) fann man att det som främst särskiljde skolor med låg problemförekomst med hög problemförekomst var; att skolan hade färre elever än 500; att skolledaren upplevdes vara pedagogisk ledare; att lärarna tydligt klargjorde sina förväntningar på sina elever; vilken möjlighet eleverna hade att påverka "elevens val"; förekomst av elevinflytande samt att skolan erbjöd fritidsaktiviteter. Det är också dessa i Grosins studie framkomna inverkansfaktorer för elevernas prestation som vi anser viktiga att beakta vid skolarbete studie. Kopplingen till vår studie kan främst betecknas av faktorn att skolan genom att erbjuda fritidsaktiviteter indirekt påverkade elevernas resultat. De elever vi bedrev utvecklingsarbetet med var även de eniga om att fritidsaktivitet är något som till största delen medför positiva effekter för studier och välbefinnande. Skillnaden mellan "våra" elever och de i Grosins studie tror vi främst ligger i att de själva aktivt sökt och engagerat sig i fritidsaktiviteter utanför skoltid. En annan aspekt i Grosins studie med en tendens att inverka och som kan kopplas till vår studie är skolans storlek. Vår praktikskola hade nästan 1000<sup>34</sup> elever som studerade under ht-2003, alltså mer än dubbelt så många elever än för de skolor som i Grosins studie uppvisade lägst problemförekomst. Att elevantalet var så stort är förmodligen en faktor som kan inverka negativt på elevernas prestation, men är inte något som vi studerat närmare.

En annan förklaring till skillnaderna i välbefinnande kan vara klassernas sammansättning, som exempel kan nämnas ID1A där pojkarnas andel utgör sju av 30 elever medan flickorna i ID1C endast är tre till antalet, detta i relation till 27 pojkar. Detta tror vi inte är den enda förklaringen men vidare intervjuer med dessa grupperingar skulle kunna ge ökad kunskap om faktorer som vi i vår studie inte lyckats fånga. Dock anser vi det troligt bl.a. genom egna erfarenheter att det kan vara svårt för flickor att hävda sig i en utbildning där mycket av elevernas fokus ligger på idrotten, och då ishockeyn i synnerhet, där det länge rått en mycket konservativ syn på vem som skall idrotta<sup>35</sup>.

Att som flickorna i ID1C eller pojkarna i ID1A utgöra minoritet i en grupp, kan vara intressant fenomen i sig att studera vidare visas bl.a. genom att *Enheten för studier av utbildning och kultur* vid Uppsala Universitet<sup>36</sup> har ett förslag på undersökningsområde för examensuppsatser, som bygger på att studera fenomen som uppkommer då det ena könet blir den dominerande gruppen på en utbildning.

---

<sup>31</sup> Länsstyrelsen i Blekinge Län (2003).

<sup>32</sup> Folkhälsoinstitutet (2003).

<sup>33</sup> Karolinska Institutet (2003).

<sup>34</sup> Luleå Gymnasieskola (2003).

<sup>35</sup> Aftonbladet (2003).

<sup>36</sup> Uppsala Universitet (2003).



Om vi analyserar hur eleverna anser att de presterar i skolan i jämförelse med deras välbefinnande ser vi att medelvärdet på deras uppfattning om sin prestation (7,09) ligger betydligt under deras uppfattning om sitt välbefinnande (8,05). Att göra en jämförelse mellan två så vitt skilda frågeställningar är kanske inte helt vetenskapligt korrekt, men vi anser att skolans, i det här fallet negativa, inverkan på välbefinnandet torde vara intressant att göra en fortsatt analys av. En orsak till skolans negativa inverkan kan vara storleken på klasserna, som i vårt fall låg i intervallet 27-33 elever/klass. Studier visar att klassens storlek tycks ha betydelse på alla stadier i skolan<sup>37</sup>. En sammanställning av 109 studier visar att klasser med högst 15-20 elever ger förbättrade skolprestationer, samt att både lärare och elever då också upplever större tillfredsställelse med situationen i skolan<sup>38</sup>.

När vi kommer till frågan om familj och anhöriga finns det många studier som visar samband mellan elevernas resultat och föräldrarnas utbildningsbakgrund. Att föräldrarnas utbildningsnivå samvarierar med deras barns utbildningsresultat är något som framkommit vid forskning – barn till högutbildade ofta lyckas bra i skolan medan barn till lågutbildade ofta har större svårigheter i skolarbetet<sup>39</sup>. Föräldrarnas utbildningsbakgrund är dock något som vi inte beaktat när vi studerat vad eleverna anser inverkar på deras skolprestation. Generellt anser eleverna i vår undersökning att familj/anhöriga har mycket liten inverkan på deras skolprestation vilket i sig motsäger resultaten från många forskningsrapporter. Att eleverna anser att familjen och anhöriga inte inverkar så mycket på skolprestationen kan bero på att de ser familjen som ett naturligt inslag av deras liv och inte som en inverkanfaktor speciellt för skolarbetet. Dock anser de att familj och anhöriga är något som inverkar på deras välbefinnande och vi kan inte se någon större skillnad i denna uppfattning mellan könen.

Vid analys av svaren om en pojkvän eller flickväs inverkan på våra respondenters välbefinnande respektive skolarbete, finner vi att svarsfrekvensen har sjunkit drastiskt. Av de 97 inlämnade enkäterna innehöll 54 st svar på frågeställningarna om inverkan av faktorn. Resultatet visar att andelen elever med relation till en partner sjunker i mycket större grad för pojkarna, (34 svar), än för flickorna, 20 svar. Att svarsfrekvensen sjunker mindre för flickorna än för pojkarna är nog inget konstigt för denna fråga, då det i samhället i allmänhet finns ett mönster där den äldre partnern generellt är pojke. Vi menar att flickorna troligtvis umgås med äldre pojkvänner än vad pojkarna har flickvänner och att det slår igenom på svarsfrekvensen. Pojkarna och flickorna är i frågan om inverkan av partner på skolarbete i stort ense om att den är liten. För det egna välbefinnandet anser flickorna att deras pojkvän/flickvän betyder mer än vad pojkarna anser. Vad detta beror på är svårt att svara på och vi har i denna studie inte använt något instrument för att mäta det.

Att idrott/fritidsaktiviteter och kompisar är något som ungdomar i allmänhet värderar mycket högt för deras välbefinnande kanske inte är något överraskande. I ett pilotprojekt, Lupp, mellan Växjö, Linköping och Jönköpings kommuner, där de samarbetade kring undomsfrågor fann de att ungdomarna helst umgås med varandra eller utövar någon form av idrottsaktivitet<sup>40</sup>. Vidare ansåg 82 % av de tillfrågade eleverna att kompisar var den faktor som de upplevde sig vara mest nöjd med när det gäller skolan<sup>41</sup>. Dessa fakta om kompisars och idrottsaktiviteters betydelse för elevernas välbefinnande är inte något som vår undersökning bestrider utan snarare förstärker. Det utmärkande för vår studie är att flickorna,

---

<sup>37</sup> Ibid.

<sup>38</sup> Ibid.

<sup>39</sup> Perez Prieto, H. (1989).

<sup>40</sup> Samverket (2003).

<sup>41</sup> Ibid.

relativt vårt jämförevärde (7), anser att idrott/fritidsaktivitet har en stor inverkan på deras prestation i skolan. Vi kan i vår undersökning inte uttyda vad detta beror på men att det skulle vara intressant att mer ingående fråga eleverna om vad faktorn innebär för dem. Ett, för oss lite överraskande, resultat av enkätfrågorna var att flickorna generellt värderade inverkan av idrott/fritidsaktiviteter högre än vad pojkarna ansåg. Även i jämförelse med en undersökning initierad av *Skolverket* påvisas att vårt resultat var ganska oväntat och tenderar åt ett annat håll än vad denna undersökning visar.

*“Utvärderingen visar att det är stor skillnad mellan hur pojkar och flickor uppfattar ämnet idrott och hälsa. Pojkarna tycker oftare att det är roligt och att de får visa vad de kan. De känner sig duktiga och trygga. Flickorna känner sig oftare klumpiga och dåliga.”<sup>42</sup>*

Det högsta värdet för idrott/fritidsaktivitetens inverkan på skolarbete finner vi bland flickorna i ID1C (10), en rimlig förklaring till detta höga medelvärde är att deras ringa antal, tre st, vilket ger stora utslag i skalan vid enighet bland eleverna åt ena eller andra hållet. Dock kan vi i vår studie inte ge någon rimlig förklaring till att flickorna på idrottsprogrammen inte följer det mönster som *Skolverkets* studie visar.

Det tema som vi avslutningsvis behandlar är *eget boende*. Som vi tidigare nämnt, verkar ett eget boende inte ha någon större inverkan på välbefinnande eller skolprestationen för de i utvecklingsarbetet deltagande eleverna. Antalet elever som innehar ett eget boende verkar uppgå till ca 30 st (25%) och de utgör en minoritet av den totala populationen. Antalet elever med eget boende kan dock ses som relativt stort vid en jämförelse med ungdomar i åldrarna 16-19 år i Haparanda, där nästan 90% bor med sina föräldrar<sup>43</sup>. Vid tolkandet av de svar vi fick in via enkäten utmärkte sig pojkarna i ID1A, som på frågan om vilken inverkan det egna boendet hade på välbefinnandet inte lämnade något svar. Dock ansåg de att inverkan på skolarbetet upplevdes som högt (9). Detta förhållande är något som vi ställer oss ganska frågande till

## **Egna reflektioner**

Den första gemensamma reflektionen över detta utvecklingsarbete var över grupperna som vi bedrev vår praktikundervisning med. Vi hade under tidigare praktikperioder mött klasser som tillbringat en mycket längre tid tillsammans än dessa förstaårselever vid gymnasiet. Det utmärkande för samtliga klasser var att ljudnivån i klassrummet var avsevärt högre än vid våra tidigare praktikperioder. Detta förhållande är något som våra handledare betecknade som normalt när individen försöker hitta sin plats i den nya gruppen. Att få möjlighet att tillgodogöra oss denna erfarenhet är något som vi kommer att ha stor nytta av i vår framtida lärarroll.

En vidare diskussion av vårt utvecklingsarbete resulterade i att vi upplevde det som positivt att vi valde vårt utvecklingsarbete utifrån tid som inte berörde vår undervisning i samhällskunskap. Detta främst p.g.a. att vi tror att det är mycket svårt att kombinera rollen som forskare samtidigt med ett utövande av god pedagogik. Att på ett tillfredsställande sätt kunna kombinera dessa två roller utan att någon påverkas negativt tror vi är få förutnat.

---

<sup>42</sup> Skolverket (2003), Pressmeddelande (2003-03-12).

<sup>43</sup> Ungdomsstyrelsen, (2003). Trivs Ungdomar i trivsamma Haparanda?

En praktisk erfarenhet för vår del som vi kommer att idka i framtiden är att hålla hårdare på den planerade tidsramen för elevernas inlämningsuppgifter, i detta fall deras uppsats. Även denna kunskap är något som vi kommer att ta med oss till vår framtida lärarroll, då eleverna vid de personliga samtalen framförde att en klar tidsgräns är något önskvärt oavsett ämne och uppgift. Vårt agerande, eller brist på agerande på denna punkt förklaras av att vi i inledningsskedet inte hade personlig kännedom om klassen och dess individer och att vi ville ha deras medverkan i utvecklingsarbetet byggt på frivillighet.

Utifrån utvecklingsarbetets material blir vår tolkning att eleverna, trots att de har uppnått gymnasiet, verkade ha svårt att se ett klart samband mellan skola och fritid. Det var något som överraskade oss lite eftersom vi innan utvecklingsarbetets empiriska fas tagit del av studier som inriktats på grundskoleelever och verkar ha genomförts utan att författarna hade påvisat en erfarenhet liknande vår.

Med vår studie som underlag tolkar vi det som att eleverna vanligtvis delar upp sin vardag i skola respektive fritid och att de i ytterst få fall ser beröringspunkter dem emellan. Detta faktum kan måhända bero på att eleverna befinner sig i en del av livet då de inte nödvändigtvis har skaffat sig positiva och/eller negativa erfarenheter inom de teman vi använt oss av. Deras relativa ungdom kan t.ex. innebära att någon allvarigare sjukdom hos anhöriga inte har inträffat eller att mor/farföräldrar fortfarande är i livet. Vidare är det inte säkert att de har eller har haft någon pojkvän/flickvän. En annan rimlig förklaring är att eleverna tänker sig orsak-verkan i ett steg och därför inte kopplar ihop sina prestationer vidare med uppfostran, social bakgrund, föräldrars utbildningsbakgrund m.m. Om så är fallet kan det medföra positiva resultat i slutändan genom att elever inte känner sig begränsade av förutsättningar men samtidigt kan mönstret med den sociala bakgrundens inverkan på utbildningsprestationer även fördjupas. Förmodligen är det senare beskrivna förhållandet mer vanligt förekommande.

Vi tror att ett samarbete mellan olika ämnen inom skolan vid utvecklingsarbeten, där eleven är i fokus, resulterar i något positivt för såväl elever som lärare. Eleverna får möjlighet att ge synpunkter och påverka frågeställningar de tycker är viktigt att arbeta vidare med. För lärarens vidkommande genereras kunskap som i slutändan kan leda till kvalitativt bättre undervisningssituation för den enskilde eleven. Den vakne läsaren noterade även att 23 elever av 120 var frånvarande vid tillfället för enkätens ifyllande. Detta anser även vi vara en hög grad av frånvaro, men upplevde under vår praktiktid, att en sådan hög frånvarosiffra från lektion tillhörde undantagen bland dessa klasser och elever.

Vidare skall man som läsare vara kritisk och inte dra alltför långgående slutsatser vid tolkandet av våra resultat – eftersom detta är en mycket begränsad studie visar den mer på tendenser om vilka faktorer som inverkar på elevens prestation än på reella fakta. Ett exempel på en sådan faktor, som nästan är lika svår att uttala sig om efter vår studie som före, är inverkan av eget boende. Området i sig tyckte vi var intressant att studera i och med att vi fick möta en speciell grupp av gymnasieelever – speciella i det avseendet att de har eget boende. Vidare utgör den relativt knappa tiden för genomförande en stor begränsning av ett utvecklingsarbete av detta slag. Tillförlitligheten i resultatens verkliga giltighet begränsas mycket av, tidsfaktorn då återkommande undersökningstillfällen hade varit det mest önskvärda för att kunna mäta förändringar över tiden. En metod för att lösa detta problem hade varit att fördefiniera de teman, vi genom vår erfarenhet, anser ha trolig inverkan på studierna. Dock är en sån tanke stick i stäv med uppsatsarbetets intentioner om utvecklingsarbete tillsammans med eleverna.

Om vi avslutningsvis återknyter vår resultatdiskussion till vår problembakgrund tolkar vi det som att eleverna anser det viktigt att skolan och läraren i synnerhet har en god kunskap om den specifika eleven och dennes situation, även när det gäller faktorer som ligger utanför skolans tid. Vi har också svårt att dra några konkreta slutsatser av hur mycket de teman som framkommit; *familj/anhöriga, pojkvän/flickvän, idrott/fritidsaktiviteter, kompisar* samt *eget boende* genom vårt utvecklingsarbete, inverkar såväl på deras välbefinnande liksom på prestationen i skolan. Vår ambition var att synliggöra ”vita fläckar” som inverkar på elevernas skolarbete respektive välbefinnande, inte mäta och rangordna dem inbördes, vilket innebar att studien bedrevs med en kvalitativ ansats. Vi tycker att ett nog så viktigt resultat av studien var framkomsten av elevönskemålet om att lärarna blir medvetna om hur eleven faktiskt mår.

Vi har tidigare nämnt att vi tror att utbildningen för eleverna kan individualiseras i högre grad än vad som sker idag och därmed medföra ett bättre studieresultat. Individanpassning är något som är återkommande i styrdokumentet för lärare och skolpersonal och är något som skolor måste aktivt arbeta vidare med för att utveckla pedagogiken mot den enskilde eleven. Interaktionen mellan människor för att kunskap skall utvecklas liknar skapande av tjänster vilket innebär, att ju större kunskap exempelvis en lärare har om elevens förutsättningar och förhållanden, desto större sannolikhet är det att eleven upplever en lärandesituation med rätt kvalitet för sig. Dock är det många faktorer som spelar in vid det praktiska genomförandet, det verkar inte finnas verktyg för att kunna hantera den informationsmängd som genereras om en lärare försöker att få kännedom om samtliga elevers situation. Tiden i skolan är en annan begränsande faktor, största delen av elevens tid ligger utanför skoltid och under denna skall flertalet kurs- och ämnesmål uppnås, vilket verkar medföra att tiden helt enkelt inte räcker till för lärarna att skaffa en personlig kunskap om varje elevs livssituation. Ett troligtvis mycket intressant tillägg till denna studie hade varit om vi hade låtit lärarna svara på samma enkätfrågor som eleverna för att utröna hur bra deras uppfattning överensstämmer med den bild eleverna förmedlat.

## **Fortsatt forskning**

Vårt förfaringssätt upplevdes positivt av de inblandade men det framkom synpunkter om att det är svårt att genomföra ett kontinuerligt utvecklingsarbete i samma form då det är relativt tidskrävande. Om alla steg skall gås igenom medför det en betydande del pappersarbete som få lärare i nuläget verkar ha tid med. Kanske detta förhållande skulle förändras om sammanställningen skulle kunna automatiseras via till exempel ett dataprogram. Det skulle även vara intressant att vända på vår metod d.v.s. starta med enkäten och sedan, tillsammans med eleverna diskutera, orsaker till skillnader mellan klasser, för att sedan låta dem skriva en uppsats exempelvis om hur ”den bästa skolan” skulle se ut. Då den grupp av elever vi undersökt kan anses som ganska homogen då det gäller aktivitetsgrad under fritid, vore det även intressant att studera elevgrupper som inte kan anses vara lika homogena. Att begränsa studien till exempelvis välbefinnande hos eleverna och genomföra denna undersökning med elevens och lärarens synpunkter som jämförelsefokus, tror vi skulle vara mycket intressant och genomförbart under ett kortare utvecklingsarbete som examensarbeten innebär.

## Referenser

### Litteratur

Andersson, B-E. (1985). *Som man fråga får man svar*. Kristianstad: Kristianstads Boktryckeri AB: ISBN 91-29-56953-2

Dahlström, E. (1970). *Intervju- och enkätteknik*. Stockholm: Natur o. kultur. ISSN 99-0111068-8

Danell, M. (2003). *Vad händer i skolans hus?* Luleå Tekniska Universitet: Avhandling 2003:47. ISSN 1402-1757

Edvardsson, B. & Gummesson, E. (1988). *Management i tjänstesamhället*. Malmö: Liber

Ejlertsson, G. (1996). *Enkäten i praktiken*. Lund: Studentlitteratur. ISBN 91-44-00052-9

Ekholm, M. & Lander, R. (1993). *Utvärderingspraktikan*. Arlöv: Liber Utbildning AB. ISBN 91-634-0034-0

Eliasson, R. & Levin, C. & Meeuwisse, A. & Sunesson, S. (Red.). (1990). *Den värderande blicken*. Lund: Studentlitteratur ISBN 91-44-31571-6

Folkhälsoinstitutet. (2003). *Ungdomsliv, identitet, alkohol och droger*. ISBN/ISSN: 91-7257-197-7

Franke-Wikberg, S & Lundgren, U.P. (1980). *Att värdera utbildning Del 1*. Helsingborg: Schmidts AB. ISBN 91-46-13622-3

Glasser, W. (1996). *Lärare med kvalitet*. Malmö: Skogs Grafiska AB. ISBN 91-8841-50-1

Grönroos, C. (1983). *Marknadsföring i tjänsteföretag*. Malmö: Liber

Häger, B. (2001) *Intervjuteknik*. Borås: Liber AB. ISBN 91-47-05094-2

Hörnqvist, M-L. (1999). *Upplevd kompetens*. Luleå Tekniska Universitet: Avhandling 1999:22. ISSN 1402-1544

Karlsson, O. (1999). *Utvärdering – Mer än metod*. Stockholm: Norstedts tryckeri. ISBN 91-7099-820-5

Lund, K. & Thomsen, C. & Broby, S. & Andersson, E. (Red.). (1990). *Quality Management i tjänsteföretag*. Lund: Studentlitteratur.

Miles, M. B. & Huberman, A.M. (1994). *Qualitative Data analysis*. London: SAGE Publications

Nihlfors, E. & Wingård, B. (1999). *Våga värdera vetandets vägar*. Göteborg: Elanders Graphics Systems. ISBN 91-7205-225-2

Perez Prieto, H. (1989). *Genom utbildningssystemet och in i samhällsstrukturen*. En empirisk analys av en grupp elevers skolkarriärer. Pedagogiska institutionen, arbetsrapport nr 144, Uppsala universitet.

Socialstyrelsen. (1994). *Utvärdering av kvalitet*. Stockholm: Modin-Tryck. ISBN 91-38-11382-1

Utbildningsdepartementet. (2000). *1994 års läroplan för de frivilliga skolformerna, Lpf 94*. On Paper Grafiska AB. ISBN 91-38-31737-0

## Elektroniska källor

Grosin, L. (1999). *Bedömningsinstrument för skolklimat*, Anvisningar för skolledare (2003-12-23)

[http://www.mdh.se/isb/personal/mcn/bed\\_instrument.pdf](http://www.mdh.se/isb/personal/mcn/bed_instrument.pdf)

Göteborgs Universitet. (2003) Avdelningen för allmänmedicin. *Forskningsmetodik – Kvantitativa (statistiska) och kvalitativa ansatser*.

<http://www.infovoice.se/fou/bok/10000014.htm>

Hallerdt, B. *Studieresultat och social bakgrund*, En översikt över fem års forskning. 2003-12-29

<http://www.google.se/search?q=cache:134eFprHBZwJ:www2.skolverket.se/BASIS/skolbok/webext/trycksak/DDD/51.pdf+uppsats+pojkar+flickor+gymnasium+svenska&hl=sv&ie=UTF-8>

It-gymnasiet (2003-12-12)

[www.it-gymnasiet.se](http://www.it-gymnasiet.se)

Karolinska Institutet. (2003) *Psykisk hälsa i skolåldern*, s 1-17.

[www.phs.ki.se/cahp/9472b.pdf](http://www.phs.ki.se/cahp/9472b.pdf)

Luleå Gymnasieskola, Kvarteret Hackspetten (2003-12-15)

<http://www.edu.lulea.se/hackspetten/index.html>

Länsstyrelsen i Blekinge Län. (2002) *Blekingeungdomarnas levnadsvanor 2002*.

[www.k.lst.se/pdf/social/SRonneby2002.pdf](http://www.k.lst.se/pdf/social/SRonneby2002.pdf)

Sandahl, R. (2003). Se upp – Lisa är på isen. *Aftonbladet*. (2003-11-17)

<http://www.aftonbladet.se/vss/noje/story/utskrift/0,3258,392212,00.html>

Skolverket (1994). *Läroplan för de frivilliga skolformerna*

<http://www.skolverket.se/pdf/skolfs1994-2s.pdf>

Samverket (2003) *Gymnasieskolornas rapport*. (2003-12-17)

[http://www.samverket.se/default.asp?V\\_DOC\\_ID=790](http://www.samverket.se/default.asp?V_DOC_ID=790)

Skolverket.(2003) *Pojkars intressen styr ämnet idrott och hälsa*. Pressmeddelande 2003-03-12.

<http://www.skolverket.se/publicerat/press/press2003/press030312.shtml>

Ungdomsvårdsstyrelsen.(2003) *Unga i Båstads kommun*. Rapport i LUPP-projektet 2001-2003 (2003-12-06)

[www.ungdomsstyrelsen.se/ad2/user\\_documents/Rapport\\_Bastad.pdf](http://www.ungdomsstyrelsen.se/ad2/user_documents/Rapport_Bastad.pdf)

Ungdomsvårdsstyrelsen.(2003) *Enlätresultat*. Rapport i LUPP-projektet 2001-2003 (2003-12-05)

<http://www.ungdomsstyrelsen.se/art/1,1379,4463,00.html>

Uppsala Universitet. (2003) *Enheten för studier av utbildning och kultur* (2003-12-15)

<http://www.skeptron.ilu.uu.se/broad/Sec/sec-uppsatsamnen-02.htm>

Waderup, R. (2002). *Kön och klass i skolsituationen*, En observations- och intervjustudie i gymnasieskolan. (2003-12-10)

<http://www.socbetbib.lu.se/epubl/socpdf/SOC03005.pdf>

Ungdomsstyrelsen, (2003) *Trivs ungdomar i trivsamma Haparanda?* En studie om ungdomars villkor. (2003-12-19)

[http://www.ungdomsstyrelsen.se/ad2/user\\_documents/rapport\\_Haparanda.pdf](http://www.ungdomsstyrelsen.se/ad2/user_documents/rapport_Haparanda.pdf)

## Övriga källor

Lind, S. Danell, M. (Ej daterat). *Arbetsmaterial*

Norrbottnens Kuriren. (2003-09-23). *Elever i Boden mår dåligt*. Nr 220 Årgång 142

# Enkät

Klass: \_\_\_\_\_

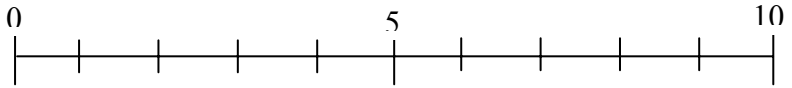
Pojke Flicka 

## Välbefinnande

Hur tycker du att *du mår* för tillfället? 0

Ange med ett X på linjen

Högre siffra = mår bättre



**Anser du att någon/några av nedanstående 5 faktorer inverkar på ditt välbefinnande?**

### 1. Familj/anhöriga

Försök att ange till vilken grad du anser att faktorn inverkar på ditt *välbefinnande*

Ange med ett X på linjen

Högre siffra = inverkar mer



Kommentar

---



---



---

### 2. Pojkvän/flickvän

Försök att ange till vilken grad du anser att faktorn inverkar på ditt *välbefinnande*

Ange med ett X på linjen

Högre siffra = inverkar mer



Kommentar

---



---



---

### 3. Idrott/fritidsaktiviteter

Försök att ange till vilken grad du anser att faktorn inverkar på ditt *välbefinnande*

Ange med ett X på linjen

Högre siffra = inverkar mer



Kommentar

---



---



---

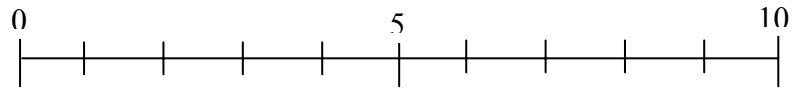


#### 4. Kompisar

Försök att ange till vilken grad du anser att faktorn inverkar på ditt *välbefinnande*

Ange med ett X på linjen

Högre siffra = inverkar mer



Kommentar

---

---

---

#### 5. Eget boende

Försök att ange till vilken grad du anser att faktorn inverkar på ditt *välbefinnande*

Ange med ett X på linjen

Högre siffra = inverkar mer



Kommentar

---

---

---

### Skolarbete

Hur tycker du att ditt *skolarbete* fungerar för tillfället?

Ange med ett X på linjen

Högre siffra = fungerar bättre



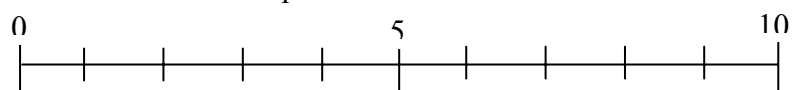
Anser du att någon/några av nedanstående 5 faktorer inverkar på ditt *skolarbete*?

#### 1. Familj/anhöriga

Försök att ange till vilken grad du anser att faktorn inverkar på ditt *skolarbete*

Ange med ett X på linjen

Högre siffra = inverkar mer



Kommentar

---

---

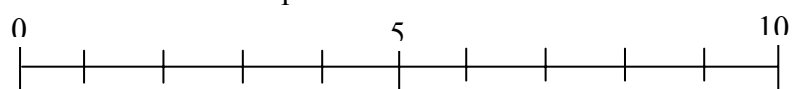
---

#### 2. Pojkvän/flickvän

Försök att ange till vilken grad du anser att faktorn inverkar på ditt *skolarbete*

Ange med ett X på linjen

Högre siffra = inverkar mer



Kommentar

---

---

---

### 3. Idrott/fritidsaktiviteter

Försök att ange till vilken grad du anser att faktorn inverkar på ditt *skolarbete*

Ange med ett X på linjen

Högre siffra = inverkar mer



Kommentar

---

---

---

### 4. Kompisar

Försök att ange till vilken grad du anser att faktorn inverkar på ditt *skolarbete*

Ange med ett X på linjen

Högre siffra = inverkar mer



Kommentar

---

---

---

### 5. Eget boende

Försök att ange till vilken grad du anser att faktorn inverkar på ditt *skolarbete*

Ange med ett X på linjen

Högre siffra = inverkar mer



Kommentar

---

---

---

**Tack för din medverkan!**

**Stefan & Jan-Erik**

Bilaga 2: Enkätresultat

	Medelvärde total	Antal svar totalt	Svarsprocent	Bortfall	Medelvärde pojkar total	Antal svar pojkar	Svarsprocent	Medelvärde flickor total	Antal svar flickor	Svarsprocent	Medelvärde	Medelvärde pojkar	Medelvärde flickor	Medelvärde	Medelvärde pojkar	Medelvärde flickor	Medelvärde	Medelvärde pojkar	Medelvärde flickor	Medelvärde	Medelvärde pojkar	Medelvärde flickor	
<b>Kön</b>		97		0		67			30														
<b>Hur tycker du att du mår just nu?</b>	8,05	95	98%	2	8,09	64	96%	7,97	29	97%	8,92	9,00	8,89	7,37	7,24	7,60	8,06	8,25	6,33	8,36	8,50	8,00	
Inverkan familj/anhöriga	7,74	93	96%	4	7,60	62	93%	8,03	29	97%	8,77	9,00	8,67	7,24	7,07	7,50	7,90	7,96	7,33	7,52	7,22	8,29	
Inverkan pojkvän/flickvän	7,62	73	75%	24	7,53	49	73%	7,86	22	73%	8,22	9,00	7,83	7,48	7,15	8,00	6,70	6,65	7,00	8,55	8,67	8,20	
Inverkan idrott/fritidsaktiviteter	8,61	96	99%	1	8,52	64	96%	8,87	30	100%	8,93	8,50	9,10	8,04	8,06	8,00	9,03	9,00	9,33	8,56	8,17	9,57	
Inverkan kompisar	8,41	91	94%	6	8,33	60	90%	8,59	29	97%	9,31	8,50	9,67	7,60	7,20	8,20	8,80	9,07	6,33	8,26	8,06	8,71	
Inverkan eget boende	6,12	36	37%	61	5,73	22	33%	6,83	12	40%	7,17	0,00	7,17	6,31	6,25	6,40	6,22	6,13	7,00	4,50	4,50	0,00	
<b>Hur tycker du att skolarbetet fungerar just nu?</b>	7,09	83	86%	14	7,07	56	84%	7,12	25	83%	7,25	7,25	7,25	6,96	6,54	7,50	7,50	7,58	6,50	6,62	6,69	6,40	
Inverkan familj/anhöriga	7,04	83	86%	14	6,80	55	82%	7,31	26	87%	7,75	7,50	7,88	6,64	6,50	6,88	7,38	7,38	7,33	6,72	6,56	7,14	
Inverkan pojkvän/flickvän	6,00	57	59%	40	5,65	34	51%	6,45	20	67%	5,89	4,67	6,50	6,13	6,00	6,29	5,64	5,50	6,50	6,25	6,09	6,60	
Inverkan idrott/fritidsaktiviteter	7,66	85	88%	12	7,11	55	82%	8,64	28	93%	8,07	7,00	8,50	7,17	6,69	8,13	7,60	7,27	10,00	8,00	7,60	8,86	
Inverkan kompisar	6,59	82	85%	15	6,51	55	82%	6,68	25	83%	7,54	7,50	7,56	5,91	5,50	6,86	6,80	7,23	3,67	6,48	6,40	6,67	
Inverkan eget boende	6,10	32	33%	65	6,05	19	28%	6,17	12	40%	6,57	9,00	6,17	6,69	6,88	6,40	6,00	6,20	5,00	4,00	4,00	0,00	
												ID1A		ID1B		ID1C		ID1D					

Bilaga 3: Enkätmanställning klasser

<i>Notera att om ej svar angivets på enkätfrågan har den tilldelats värdet "i" som är lika med noll.</i>														
ID1A (Hälsa/friluftsliv, 14 svar)	2	3	4	5	7	8	9	10	13	14	1	6	11	12
<b>Kön</b>	f	f	f	f	f	f	f	f	f	f	p	p	p	p
<b>Hur tycker du att du mår just nu?</b>	10	9	9	7	8	9	10	10	i	8	i	8	9	10
Inverkan familj/anhöriga	9	9	9	8	5	9	10	10	i	9	8	9	9	10
Inverkan pojkvän/flickvän	10	9	5	5	9	i	i	i	i	9	10	7	i	10
Inverkan idrott/fritidsaktiviteter	10	10	10	9	10	10	10	10	5	7	9	8	7	10
Inverkan kompisar	10	10	9	10	9	10	10	10	i	9	8	8	8	10
Inverkan eget boende	9	6	7	10	7	i	i	i	i	4	i	i	i	i
<b>Hur tycker du att skolarbetet fungerar just nu?</b>	10	5	8	6	4	6	9	10	i	i	9	7	5	8
Inverkan familj/anhöriga	7	7	9	7	5	i	10	10	i	8	5	10	7	8
Inverkan pojkvän/flickvän	7	6	5	5	9	i	i	i	i	7	0	9	i	5
Inverkan idrott/fritidsaktiviteter	7	6	10	9	10	10	10	10	7	6	5	10	5	8
Inverkan kompisar	6	5	10	5	6	10	10	10	i	6	8	8	5	9
Inverkan eget boende	6	5	9	5	6	i	i	i	i	6	i	i	i	9
	Flickor										Pojkar			

Bilaga 3: Enkätssammanställning klasser

Notera att om ej svar angivets på enkätfrågan har den tilldelats värdet "i" som är lika med noll.																											
ID1B (Basket, 27 svar)	1	2	3	4	7	9	13	24	26	27	5	6	8	10	11	12	14	15	16	17	18	19	20	21	22	23	25
<b>Kön</b>	f	f	f	f	f	f	f	f	f	f	p	p	p	p	p	p	p	p	p	p	p	p	p	p	p	p	p
<b>Hur tycker du att du mår just nu?</b>	8	9	5	5	9	9	8	7	8	8	8	8	8	4	9	5	8	8	10	5	7	7	3	9	8	7	9
Inverkan familj/anhöriga	7	7	9	10	5	9	7	6	7	8	7	9	6	5	8	6	8	10	i	9	i	6	7	10	6	3	6
Inverkan pojkvän/flickvän	10	5	9	8	i	i	9	8	8	7	7	5	9	i	9	i	7	10	i	5	7	7	0	10	i	7	10
Inverkan idrott/fritidsaktiviteter	10	7	9	8	9	10	6	5	7	9	8	8	8	8	7	6	8	10	10	7	6	10	10	10	9	7	5
Inverkan kompisar	9	5	10	9	8	10	7	10	8	6	8	5	7	8	8	6	7	8	i	7	i	6	6	10	7	8	7
Inverkan eget boende	i	i	5	7	5	i	i	i	8	7	i	5	i	i	9	6	i	7	i	8	i	4		6	5	i	i
<b>Hur tycker du att skolarbetet fungerar just nu?</b>	9	7	3	9	7	8	7	9	8	8	i	6	7	4	9	5	i	8	i	5	7	6	5	8	8	i	7
Inverkan familj/anhöriga	7	i	7	8	i	9	2	6	8	8	10	5	8	5	6	7	8	4	i	8	i	7	5	i	7	5	6
Inverkan pojkvän/flickvän	9	7	9	6	i	i	i	5	3	5	i	8	10	i	8	i	7	1	i	i	3	5	i	i	i	5	7
Inverkan idrott/fritidsaktiviteter	10	8	i	8	8	9	i	10	5	7	8	7	9	8	7	6	7	9	i	8	5	5	7	5	7	6	3
Inverkan kompisar	9	i	i	8	i	9	7	5	5	5	7	5	6	8	4	6	7	5	i	3	4	5	7	5	6	5	5
Inverkan eget boende	i	i	i	5	7	i	10	i	5	5	i	8	i	i	8	6	i	9	i	i	i	5	5	9	i	i	5
	Flickor										Pojkar																

Bilaga 3: Enkät-sammanställning klasser

Notera att om ej svar angivets på enkätfrågan har den tilldelats värdet "i" som är lika med noll.			ID1C (Ishockey, 31 svar)																															
	7	12	19	1	2	3	4	5	6	8	9	10	11	13	14	15	16	17	18	20	21	22	23	24	25	26	27	28	29	30	31			
<b>Kön</b>	f	f	f	p	p	p	p	p	p	p	p	p	p	p	p	p	p	p	p	p	p	p	p	p	p	p	p	p	p	p	p			
<b>Hur tycker du att du mår just nu?</b>	6	5	8	7	8	10	7	7	8	7	9	10	8	8	7	9	9	9	8	10	10	7	5	6	8	10	8	10	8	9	9			
Inverkan familj/anhöriga	5	8	9	8	8	i	10	7	8	8	10	10	9	10	9	8	5	9	10	6	10	9	6	5	5	8	8	7	7	8	7			
Inverkan pojkvän/flickvän	5	8	8	8	10	i	i	i	10	5	10	6	i	10	i	4	5	9	9	i	10	i	4	3	0	i	2	8	7	5	8			
Inverkan idrott/fritidsaktiviteter	8	10	10	4	10	9	10	9	9	6	10	10	9	10	8	9	9	9	10	10	10	8	10	7	9	10	9	10	i	10	9			
Inverkan kompisar	7	3	9	10	10	7	10	9	10	8	10	10	8	10	9	9	9	9	10	10	10	9	5	9	9	10	8	9	i	8	10			
Inverkan eget boende	i	7	i	i	5	i	i	i	10	6	i	i	i	i	i	i	i	i	i	i	i	i	i	i	i	0	i	i	10	7	5	6		
<b>Hur tycker du att skolarbetet fungerar just nu?</b>	9	4	i	10	6	8	10	i	9	8	7	10	9	i	i	8	8	5	7	7	7	8	5	i	4	8	8	7	6	9	8			
Inverkan familj/anhöriga	5	8	9	8	5	7	10	i	9	8	8	10	9	i	6	i	5	7	10	2	i	6	i	i	i	10	7	9	6	5	8			
Inverkan pojkvän/flickvän	i	5	8	5	i	i	i	i	9	4	4	i	i	i	i	i	5	6	2	i	5		i	i	i	i	i	7	7	5	7			
Inverkan idrott/fritidsaktiviteter	10	10	10	8	10	i	9	i	i	9	5	10	8	10	5	5	0	6	5	9	10	7	7	i	i	5	i	10	5	10	7			
Inverkan kompisar	1	1	9	6	8	6	10	i	i	5	7	10	6	10	7	5	5	7	i	5	10	8	i	i	i	10	8	9	5	5	7			
Inverkan eget boende	i	5	i	i	i	i	i	i	i	4	i	i	i	i	i	i	i	i	i	i	i	i	i	i	i	i	i	i	9	5	5	8		
	Flickor			Pojkar																														

Bilaga 3: Enkät-sammanställning klasser

Notera att om ej svar angivets på enkätfrågan har den tilldelats värdet "i" som är lika med noll.																									
ID1D (Fotboll, 25 svar)	1	8	9	15	18	24	25	2	3	4	5	6	7	10	11	12	13	14	16	17	19	20	21	22	23
<b>Kön</b>	f	f	f	f	f	f	f	p	p	p	p	p	p	p	p	p	p	p	p	p	p	p	p	p	p
<b>Hur tycker du att du mår just nu?</b>	8	8	8	6	7	10	9	10	7	9	9	6	8	7	7	9	9	8	8	9	10	10	9	8	10
Inverkan familj/anhöriga	10	9	7	5	9	8	10	7	8	8	6	7	7	9	3	9	7	8	6	7	8	6	8	6	10
Inverkan pojkvän/flickvän	10	i	6	5	10	10	i	9	10	8	6	10	10	i	8	10	9	i	9	10	3	i	10	8	10
Inverkan idrott/fritidsaktiviteter	10	10	9	10	8	10	10	6	10	9	8	10	10	8	7	10	7	8	5	8	8	5	10	8	10
Inverkan kompisar	10	8	8	8	7	10	10	i	10	9	5	10	9	8	9	i	5	6	8	6	9	7	10	8	10
Inverkan eget boende	i	i	i	i	i	i	i	1	5	4	i	5	i	6	i	i	i	i	6	i	i	i	i	i	i
<b>Hur tycker du att skolarbetet fungerar just nu?</b>	8	4	5	i	7	8	i	7	8	8	7	7	6	8	5	5	7	7	5	6	i	9	i	4	8
Inverkan familj/anhöriga	8	7	7	3	8	7	10	5	2	9	5	7	7	9	3	7	5	7	8	7	7	7	10	5	8
Inverkan pojkvän/flickvän	6	i	9	5	7	6	i	5	9	7	5	10	i	i	i	i	5	i	7	6	i	i	3	4	6
Inverkan idrott/fritidsaktiviteter	8	9	10	8	10	7	10	i	9	9	7	10	9	9	5	10	4	5	i	7	8	7	10	5	i
Inverkan kompisar	7	5	4	6	i	8	10	i	6	8	5	10	8	0	5	i	6	5	i	5	8	6	10	5	9
Inverkan eget boende	i	i	i	i	i	i	i	i	1	2	i	5	5	7	i	i	i	i	i	i	i	i	i	i	i
	Flickor													Pojkar											